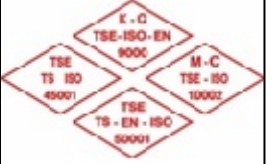
	<b>ANLIURFA BÜYÜK ŞEHİR BELEDİYESİ</b>	Yayın Tarihi	24.08.2023	
		Revizyon	0	
		Revizyon Tarihi	24.08.2023	
Teklif Mektubu		DHD-01-FR-008		

S.NO	MALATIN CİNSİ	BİRİM	MİKTAR	MARKA	BİRİM FİYATI	TUTARI
1.	DARE MALİ MALZEME LERİ YOL ÇİZGİ BOYASI YAPILMASI(MAKİNE)	Metrekare	25000			
<b>TOPLAM TUTAR</b>						

Yazı ile : .....

	<b>Teklif verme süresi 1.06.2026 14:00:00 'ne kadardır.</b>
1.	Fiyatlara sigorta, harç v.s. tüm vergiler ve her türlü gider kalemi dahildir.
2.	Fiyatlara montaj, işçilik ve nakliye dahildir. KDV hariçtir.
3.	Söz konusu alımın (hizmet/mal/yapım) tamamının veya bir kısmının zamanında teslim edilmemesi durumunda yapılan doğrudan teminin idarenizce tek taraflı olarak iptal edilmesini kabul ve taahhüt ediyorum.

Yukarıda cins, miktar, özellik ve fiyatları yazılı olarak Teknik Şartnameye uygun olarak belirttiğim fiyatla vermeyi taahhüt ederim. ....../...../2026

TEKLİF VEREN  
(Kaşe - Muz)

**İDARE MALİ MALZEME İLE SOĞUK YOL ÇİZGİ BOYASI  
YAPILMASI HİZMET ALIM İŞİNE AİT TEKNİK ŞARTNAME**



2026

*Handwritten signature*

*Handwritten mark*



T.C.  
ŞANLIURFA BÜYÜKŞEHİR BELEDİYESİ  
ULAŞIM DAİRESİ BAŞKANLIĞI  
Trafik Hizmetleri Şube Müdürlüğü



**Amaç ve Kapsam:** Şanlıurfa Büyükşehir Belediyesi Sınırlarındaki muhtelif yollarda trafik güvenliğinin sağlanmasına yönelik olarak, şerit ve kenar çizgilerinin çizilmesi, refüj yaklaşımının işaretlenmesi, dönüş adaları yaklaşımının işaretlenmesi vb. işlerin doğrultusunda “İdare Malı Malzeme ile Soğuk Yol Çizgi Boyası Yapılması Hizmet Alım İşi” ile yapılmasını kapsar.

**İşin Süresi:** 15 Gün

**İdare:** Şanlıurfa Büyükşehir Belediyesi Ulaşım Dairesi Başkanlığı Trafik Hizmetleri Şube Müdürlüğü

**Yüklenici:** Şartnamede yer alan hükümler doğrultusunda “İdare Malı Malzeme ile Soğuk Yol Çizgi Boyası Yapılması Hizmet Alım İşini” ihalesini üstlenen firmayı ifade eder.

### 1. GENEL HUSUSLAR:

1.1 Şanlıurfa Büyükşehir Belediyesi sınırları içerisinde bulunan yollarda trafik güvenliğinin artırılması için çizgi çalışması yapılması hedeflenmektedir. Yapım, bakım, asfalt çalışmalarına bağlı olarak bazı yollarda aynı kesimlerde birden fazla çizgi çalışması yapılabilecektir. İdarenin öngördüğü çizgi çalışmaları program dâhilinde 2026 yılında gerekli çalışmalar yapılacaktır.

1.2 Yüklenici, idare malı malzeme, soğuk yol çizgi boyası ile uygulama yapacaktır.

1.3 İdare tarafından teslim edilen yol çizgi boya tenekeleri uygun bir aparat ile açıldıktan sonra boya ikmal aracına veya yol çizgi makinasına ikmal edilmeden önce uygun bir karıştırıcı ile 2-3 dk. karıştırılacaktır. Boyaya özellik kazandıran tenekedeki bütün metalik malzemeler boyaya karıştırılacak tenekedeki haliyle boşaltılacaktır. Boya kapları iyice süzülerek boya kabının tamamen boşaltılması sağlanacaktır. Karıştırılmayan ve ısıtılmayan boya yere tatbik edilmeyecektir. Boya içerisine özel durumlar haricinde kesinlikle tiner katılmayacaktır, tiner sadece temizlik amacıyla kullanılabilir.

1.4 İdare malı soğuk yol çizgi boyası tenekeleri kullanıldıktan sonra düzenli şekilde idarenin uygun gördüğü alana istiflenecektir.

1.5 **Yüklenici; İş sağlığı ve güvenliği konusunda 4857 sayılı “iş kanunun”6331 sayılı “İş Sağlığı ve Güvenliği Kanunu” ve ilgili tüm mevzuat hükümlerine göre bütün tedbirleri almakla yükümlüdür.**

1.6 Yüklenici firma, işçilerine iş mevzuatı hükümlerine uygun olarak hareket etmek zorundadır. İş Kanunu, Sosyal Sigortalar Mevzuatı, her türlü işçi ve işveren hakkındaki yasalardan dolayı işçi alınması veya işçi ücretlerinin (haklarının) ödenmesi, işçi çalıştırılması gibi tüm sorumluluklar ile İşçi Sağlığı ve İş Güvenliği Tüzüğü Hükümlerine göre çalıştıracağı işçilerin sağlığını ve iş güvenliğini sağlamak ve her türlü önlemleri almakla sorumlu olup bu konuda çalıştıracağı işçilere gerekli eğitimleri aldirmalarını müteakip “İşçi Sağlığı ve İş Güvenliği Belgesi” alacaktır. Sosyal Sigortalar Kurumunca sağlanan tedavi hizmetleri dışında işçilerin sağlık durumlarının denetlenmesi, ilk yardım, acil tedavi ve diğer koruyucu sağlık hizmetlerini sağlayacaktır. İdare bu konularda hiçbir şekilde sorumlu değildir

1.7 Yüklenici, bir adet Şantiye Şefi en az 2 yıl deneyimli Ulaştırma veya İnşaat Mühendisi çalışmalar süresince işin başında bulunduracaktır. Şantiye şefi aynı zamanda firmanın işyerindeki temsilcisi olup, firmayı temsile haiz olacaktır. Şantiye Şefi, İdare personeli ile gerekli iletişimi kurarak işin teknik standartlara ve ilgili şartnamelere uygun olarak yapılmasını sağlayacaktır. İhale kapsamında haftalık yapılan işlerle ilgili metrajları gösterir tutanaklar kontrol mühendisine verilecektir.

ff u v



T.C.  
ŞANLIURFA BÜYÜKŞEHİR BELEDİYESİ  
ULAŞIM DAİRESİ BAŞKANLIĞI  
Trafik Hizmetleri Şube Müdürlüğü



- 1.8 Şantiye Şefi iş kapsamındaki tüm çalışmalar için görsel ve kroki olarak günlük rapor hazırlayarak idare onayına sunacaktır.
- 1.9 Şantiye Şefi yapılan çalışmalar için haftalık KMZ ortamında uygulama yapılan güzergâhları idareye teslim edecektir.
- 1.10 Yüklenici, çalışma yapılacak güzergâhlar idare onayı alındıktan sonra gerek görüldüğü takdirde kolluk kuvvetleri ile her türlü iletişimi sağlayarak çalışma öncesi planlama yapılacaktır.
- 1.11 Yüklenici, çalışma yapılacak güzergâhlarında sulama, toz vs. gibi durumlar için ilgili birimler ile irtibata geçerek uygulama öncesi planlama yapılacaktır.
- 1.12 Yüklenici tarafından yapılacak çalışma esnasında 3.şahıs ve kurumlara verilecek olan her türlü zararlardan yüklenici firma sorumludur. Bu husustaki bütün hukuki ve cezai sorumluluk yüklenici firmaya aittir.
- 1.13 İdare onayı alınmadan yapılan her türlü çalışma için herhangi bir ödeme yapılmayacaktır.
- 1.14 Yüklenici idare malı malzemeleri idare deposundan teslim alacaktır. Boş tenekeleri idare deposuna teslim edecektir. Her türlü nakliye, işçilik vs. için herhangi bir ödeme yapılmayacaktır.
- 1.15 Yüklenici firma işin süresi boyunca soğuk yol çizgi çalışması için en az 1 ekibi iş başında bulunduracaktır. (Gerekli durumlarda idarenin isteği üzerine 2. Ekip istenilecektir)
- 1.16 **Bu iş için gerekli makine parkı, ekipmanlar:**
- A. 1 Adet Airless soğuk yol çizgi makinesi (2015 model veya yukarı modeli) İdarenin talebi doğrultusunda 2.çizgi makinası temin edilecektir.
- B. 1 Adet vakumlu süpürge makinesi (2015 model veya yukarı modeli)
- C. 1 Adet Kamyon Önü Süpürge Makinesi
- D. 1 Adet Pikap (İdarenin 2.çizgi makinası istemesi durumunda 1 adet daha pikap temin edilecektir.)
- E. Yeterince Trafik emniyet konisi, Seyyar işaretleme için Trafik işaret levhaları

**NOT: İdarenin 2.ekip istemesi durumunda makine parkı ve ekipmanlar, teknik şartnamenin 1.15 maddesindeki makine parkı, ekipmanlar tekrar temin edilecektir.**

**NOT: Çalışmanın şekline göre gereken makinaların herhangi birisinin işyerinde bulunmaması halinde çalışma yapılmayacaktır.**

1.17 Yatay işaretleme uygulaması, 2918 Sayılı Karayolları Trafik Kanunu ve bağlı Yönetmelikler gereğince yayımlanmış olan Trafik İşaretleri El Kitabında belirtilen esaslar dâhilinde yapılacaktır.

1.18 İş kapsamında kullanılacak araçların arızalanması durumunda, en geç 3 gün içerisinde arızası giderilerek çalışır vaziyette olacaktır. Arıza giderilmez ise kullanıma uygun yeni araç temin edilecektir.

1.19 Çizgilerin ölçüleri tam olacak, uzaktan bakıldığında yol üzerinde düzgün bir hat oluşturacaktır. Çizgilerin ölçümünde uygulanacak ölçüm toleransı +/- %5'tir.

1.20 İdareden özel izin alınmadıkça, dini ve ulusal bayramlar ile trafik hacminin yüksek olduğu ana yollarda, trafik yoğunluğunun en yüksek olduğu saatlerde çalışma yapılmayacaktır. İdarenin onayı ile gece çalışması yapılabilir, gece çalışmasından doğacak her türlü kaza vb. olumsuzluklardan yüklenici sorumludur.

*(Handwritten signatures and initials)*



T.C.  
ŞANLIURFA BÜYÜKŞEHİR BELEDİYESİ  
ULAŞIM DAİRESİ BAŞKANLIĞI  
Trafik Hizmetleri Şube Müdürlüğü



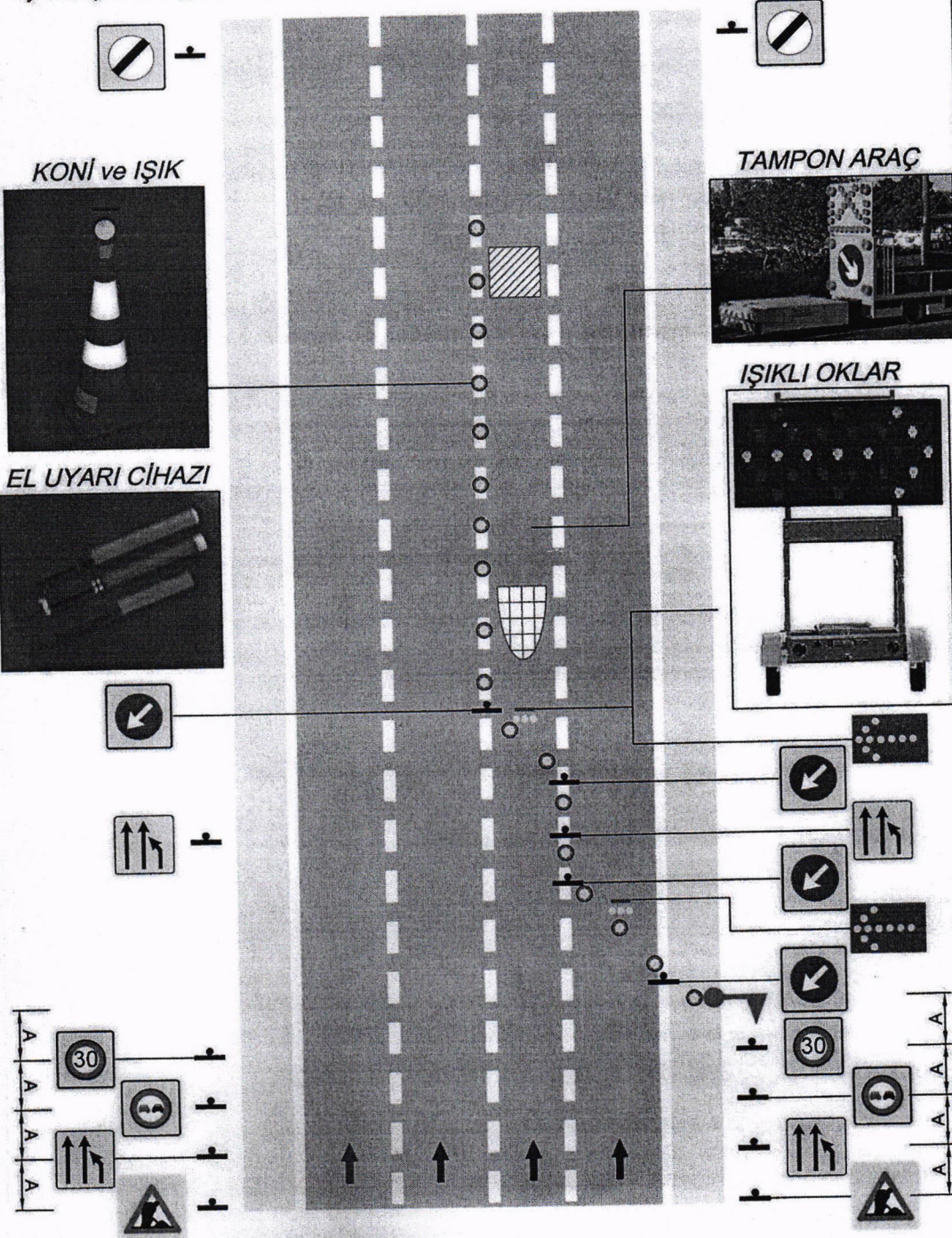
1.21 Bu işleri yaparken yüklenicinin trafik güvenliği için gerekli tüm düşey ve ışıklı işaretler Müteahhit tarafından temin edilecek ve işin devamı süresince çalıştığı yol kesimine uygun olarak işaretleme yapacak ve devamlı olarak sürekliliği sağlanacaktır. Bu iş için Müteahhit'e herhangi bir ek ödeme yapılmayacaktır. Aksi halde bütün sorumluluk yükleniciye ait olacağı gibi meydana gelebilecek kazalardan yüklenici doğrudan sorumlu olacaktır.

TO m b

## 2. Yatay İşaretleme Çalışma Esnasında Yol Kapatma ve Uyulması gerekli Trafik Standartları

Not: ( ) Trafik el işaretçisini simgeler. Trafik el işaretçisi kullandığı el uyarı cihazı ile trafiği yavaşlatır, durdurur yada trafiğin geçişine izin verir.

Levha, koni ve ışıklı ok gibi ekipmanların kaç metrede bir ve ne boyutta kullanılacağına ayrıca ayrılması gereken emniyet mesafeleri 7. sayfadaki tablolardan bakılacaktır.



Handwritten signature or initials.

HAREKETLİ ÇALIŞMA

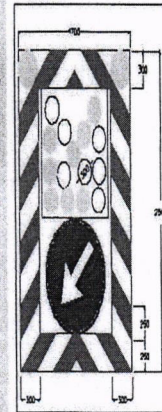
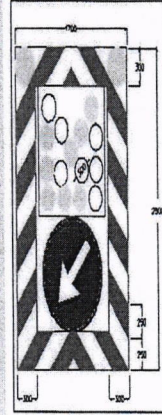
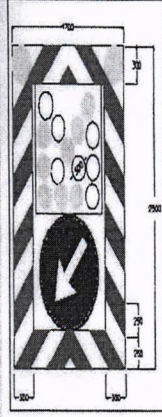
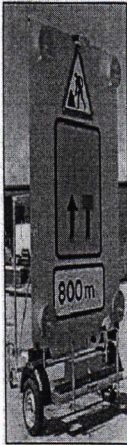
İŞ MAKİNESİ



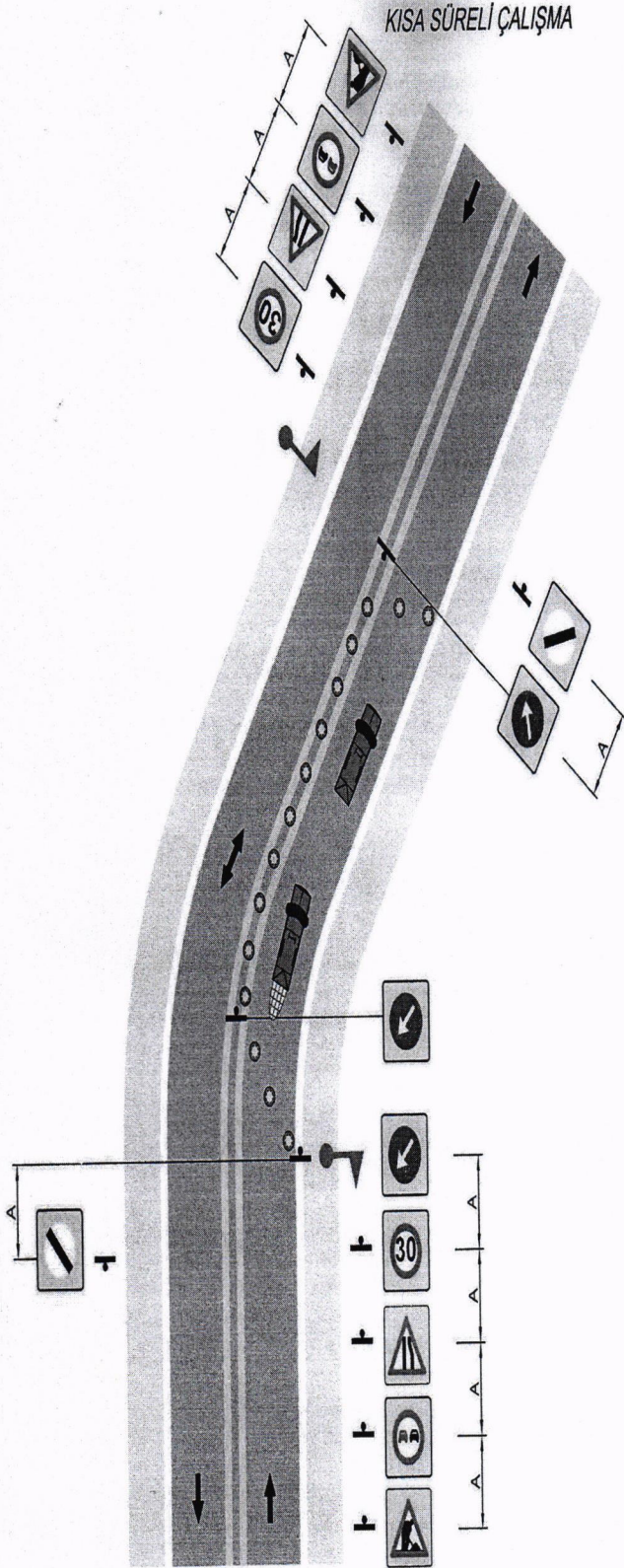
TAMPON ARAÇ



ÖN UYARI ARACI



60 ~ L



Handwritten signature



T.C.  
ŞANLIURFA BÜYÜKŞEHİR BELEDİYESİ  
ULAŞIM DAİRESİ BAŞKANLIĞI  
Trafik Hizmetleri Şube Müdürlüğü



**Birim Fiyat Tarifleri ve Pozlar**

Özel Poz	İdare Malı Malzeme İle Soğuk Yol Çizgi Boyası Yapılması (Makina ile)	m <sup>2</sup>		
	<p><b>Teknik Tarifi:</b> Projesine, Trafik İşaretleri El Kitabına göre ve KTŞ'nin ilgili kısmındaki esaslar ve şartlar dâhilinde, soğuk yol çizgi boyası ile yol çizgilerinin çizilmesi (makine ile)</p> <p><b>Birim Fiyata Dâhil Olan Masraflar:</b> Çizgi ve süpürge makinesi, soğuk yol çizgi boyası, cam küreciği, etüt ile çizgi ekibinin iş başında temini, çalışma başlangıcında gerekli trafik işaretlemesinin yapılması ve işin devamı süresince bu işaretlemenin korunması, her türlü etüt ve ön aplikasyon ile teknik hizmet işlerinin yapılması, çizilecek yol sathının temizlenmesi, yol çizgilerin çizilmesi, çizilen çizgiler üzerine otomatik olarak cam küreciği serpilmesi, çizgiler kuruyuncaya kadar üzerinden taşıtların geçmesini önleyecek tedbirlerin alınması, iş yerinde kullanılan malzemenin; yüklenmesi, yatay ve dikey taşınması, boşaltılması, her türlü malzeme zayiatı ile aşağıda "Birim Fiyata Dâhil Olmayan Masraflar" dışında kalan diğer bütün işlerin yapılması için gerekli olan her türlü nakliye, işçilik, malzeme, makine, alet ve araç giderleri ile yüklenici kârı ve genel masraflar.</p> <p><b>Birim Fiyata Dâhil Olmayan Masraflar:</b> Birim fiyata dâhil olmayan masraf yoktur.</p> <p><b>Ölçü:</b> Soğuk yol çizgi boyası ile çizilen çizgilerin metrekare cinsinden toplam alanıdır.</p>			

İbrahim EMELTAR  
Birim Sorumlusu

T.C.  
ŞANLIURFA BÜYÜKŞEHİR BELEDİYESİ  
Mustafa DOĞAN  
İnşaat Mühendisi

İsmail GÜNEŞ  
Trafik Hizmetleri  
Şube Müdürü

**İDARE MALİ MALZEME İLE SOĞUK YOL ÇİZGİ BOYASI YAPIMI (MAKİNE İLE)  
HİZMET ALIM İŞİNE AİT**

**İDARİ ŞARTNAME**

1. Tekliflerin verileceği adres: Bamyasuyu Mah.154. Sokak No:2 Şanlıurfa Büyükşehir Belediye Binası Haliliye/Şanlıurfa Kat:3 Satınalma Birimi HALİLİYE/ŞANLIURFA (mail adresi: satinalma@sanliurfa.bel.tr)
2. Tekliflerin verileceği son tarih ve saat; **01.06.2026 saat: 14:00**
3. İşin Yapılacağı/Malın teslim edileceği yer: ŞANLIURFA
4. Teklifler ekindeki belgelerin her sayfası dâhil, teklifi veren firma tarafından iletişim bilgileri de yazılarak kaşelenip imzalandıktan sonra bir zarfa konularak, zarfın yapıştırılan yeri kaşeli ve imzalı, zarfın arka yüzünde ise işin adı yazılı olacak şekilde **2 (İKİ)** no lu teklif kutusuna atılacaktır.
5. Mail, faks, posta, kargo v.b şekilde gönderilen tekliflerin sorumluluğu firmalara aittir. Yüklenici tarafından kurumsal mail adresimize [satinalma@sanliurfa.bel.tr](mailto:satinalma@sanliurfa.bel.tr) gönderilen teklifler ilan edilen saatte satın alma birim sorumlusu personelimiz sorumluluğunda teklife çıkan personel ile birlikte açılacaktır.Tekliflerin açılış saatinde firmalar hazır bulunabilir.
6. Son teklif verme tarih ve saatinden sonra gelen teklifler kabul edilmeyecektir.
7. Dokümanda (teknik şartname, teklif, proje v.b) değişiklik olması durumunda o saate kadar teklif verenlerin teklifleri açılmadan iade edilir.
8. Son teklif verme tarih ve saatine kadar verilen teklif sayısının 3'ten az olması durumunda, teklif verme tarih ve saati işin ivediliği göz önünde bulundurularak idarece uzatılabilir. O saate kadar teklif verenlerin talep etmesi durumunda teklifler açılmadan iade edilir.
9. Firmalar teklif verdiklerinde işin yapılacağı yeri görmüş ve dokümandaki tüm şartları kabul etmiş sayılır.
10. İdare, tekliflerin incelenmesi, karşılaştırılması ve değerlendirilmesinde yararlanmak üzere açık olmayan hususlarla ilgili firmalardan açıklama isteyebilir.
11. **Teklif mektuplarında teknik şartnamenin eksik veya imzalı kaşeli olmaması durumunda; teklif sahipleri takip eden iş günü mesai bitimine kadar eksikliklerini tamamlayacaklardır. Tamamlamayanların teklifleri değerlendirme dışı bırakılacaktır.**
12. **Teklif mektuplarını silinebilir kalemler ile dolduran firmaların teklifleri geçersiz sayılacaktır.**
13. Dijital ortamda gönderilen tekliflerin formatı **PDF** veya **JPG** olmalıdır. Farklı formatlarda veya bulut uygulamaları üzerinden gönderilen formatlarda sunulan teklifin görüntülenmemesi durumunda idare sorumlu değildir.
14. Teklifin, çarpım ve toplamlarında aritmetik hata olması durumunda, doğrudan teminin sonuçlandırılmasına esas teklif sıralamasının değişmemesi kaydıyla, aritmetik hata olarak kabul edilmeyecek ve bu farklılıklar firmanın teklifinde yazılı birim fiyatlar esas alınarak idare tarafından re'sen düzeltilecektir. Yapılan bu düzeltme sonucu bulunan tutar, firmanın nihai teklif fiyatı olarak kabul edilecektir.
15. En düşük fiyatı veren firmanın, Kamu İhale Kurumunun yasaklılar listesinde bulunması durumunda değerlendirme dışı bırakılır.
16. Yüklenicinin sözleşmeye gelmemesi, Mal, hizmet ve yapım işini yapmaktan imtina etmesi, Yapım, mal ve hizmet alımlarını teknik şartname ve eklerinde yazılı şartlarda yerine getirmediğinde; idare teklifleri 1 (bir) yıl boyunca değerlendirmemekte serbesttir.
17. İdare verilen teklif tutarlarını yeterli görmeyerek yeniden teklif verilmesini isteyebilir.
18. İdare doğrudan temin işini yapıp yapmamakta serbesttir. Firmalar herhangi bir hak iddia edemez.

**İLETİŞİM : MUSTAFA DOĞAN – 0530 4801003**