



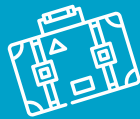
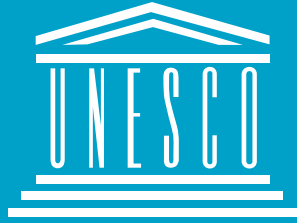
GÖBEKLİTEPE



# Şanlıurfa

## Gezi Rehberi







### **Yayın Koordinatörü**

Ekrem AYZ  
Necmi KARADAĞ

### **Metin**

Selami YILDIZ  
Mehmet Sait RIZVANOĞLU

### **Yayına Hazırlayanlar**

Mehmet BARUT  
Salih BOYBAY  
Çetin KAYA

### **Edessa'dan Fırat'a Turizm Yolu Projesi Ekibi**

Meral DEDECAN  
Mehmet BARUT

### **Dizgi-Mizanpaj**

Burcu İĞRET

### **Baskı**

Navi Medya  
Bağlıca mah. Kuzupınarı Cad. No:14/8  
Etimesgut / ANKARA  
www.navimedya.com  
0 312 446 04 61

# İÇİNDEKİLER

ÖNSÖZ / 4-5

URFA'NIN KALBİNDE GEZİ / 8

CİĞER KEBABI / 10-11

DÜNYANIN EN ESKİ ARKEOLOJİK TAPINAĞI GÖBEKLİTEPE / 12-15

HZ. EYYÛB MAKAMI VE KUYUSU / 16-17

ŞANLIURFA ARKEOLOJİ MÜZESİ / 18-19

HALEPLİBAHÇE MOZAIK MÜZESİ / 20-21

KIZILKOYUN NEKROPOLÜ KAYA MEZARLAR / 22-23

URFA KALESİ VE ÇEVRESİ KAYA MEZARLAR / 24-25

HALİLÛRRAHMAN GÖLÜ (BALIKLIGÖL) / 26-27

HALİLÛRRAHMAN CAMİİ (DÖŞEME CAMİİ) ve MEDRESESİ / 28

RIZVANIYE CAMİİ ve MEDRESESİ / 29

AYNZELİHA GÖLÜ / 30

HZ. İBRAHİM'İN DOĞDUĞU MAĞARA / 31

TARİHİ HANLAR / 32-33

MEVLEVİHANE CAMİİ / 34

TARİHİ ÇARŞILAR / 35

HÜSEYİNİYE ÇARŞILARI (BAKIRCILAR ÇARŞISI) / SİPAHİ PAZARI / 36

KAZZAZ PAZARI (BEDESTEN) / 37

MUTFAK MÜZESİ / 38-39

ULU CAMİ / 40-41

TARİHİ SOKAKLAR / 42-43

YORGANCI SOKAĞI / YILDIZ SARAYI KONUK EVİ / 44

HOŞGÖRÜ MEYDANI (ELLİSEKİZ MEYDANI) / VALİ KEMALLETİN GAZEZOĞLU KÜLTÜR MERKEZİ / 45

KENT MÜZESİ / 46-47

SANAT SOKAĞI / 48

SIRA GECESİ / 49

### **URFA'NIN KALBİNDE GEZİLECEK DİĞER YERLER**

KÖY YATI MEKTEBİ / KURTULUŞ MÜZESİ /52

FIRFIRLI CAMİ / SELAHADDİN EYYUBİ CAMİ / 53

KÜÇÜK HACI MUSTAFA HACIKAMILOĞLU KONAĞI / DEYR-İ YAKUP MANASTIRI / GERMÜŞ KİLİSESİ / 54

İBRAHİM TATLİSES MÜZİK MÜZESİ / KARAALİ KAPLICALARI / 55

### **URFA'NIN KALBİNDEN GÜNEŞİN BATIŞINA GEZİ / 58**

TİRİT / 60

ÇARMELİK KERVANSARAYI KIRSAL YAŞAM VE TARIM MÜZESİ ÇİFTÇİ EĞİTİM MERKEZİ / 61

SAKİN ŞEHİR HALFETİ / 62-63

FIRAT'TA TEKNE TURU /64

KARAGÜL / 65

BİRECİK / 66-67

KELAYNAK KUŞLARI / 68

BİRECİK KALESİ / 69

### **URFA'NIN KALBİNDEN GÜNEŞİN BATIŞINA GEZİLECEK DİĞER YERLER**

NURHUT KİLİSESİ / KELOŞK HARABELERİ / 72

MÜSLÜM GÜRSES MÜZİK MÜZESİ / KARACADAĞ KAYAK MERKEZİ / TAKORAN VADİSİ / 73

### **URFA'NIN KALBİNDEN GÜNEŞİN DOĞUŞUNA GEZİ / 76**

KELLE - PAÇA / HAYAT EL-HARRANİ CAMİİ VE TÜRBESİ / 78

HZ. YAKUP KUYUSU / HARRAN SURLARI VE KAPILARI / HARRAN KONİK KUBBELİ EVLER / 79

HARRAN ULU CAMİİ / HARRAN / 80-81

BAZDA MAĞARALARI / HAN EL-BARUR KERVANSARAYI / 82

ŞUAYB ANTİK ŞEHİRİ / 83

SOĞMATAR KÜLT MERKEZİ / 84

ÇİMDİN KALE / EYYÜBNEBİ KÖYÜ / 85

HZ. EYYÜB TÜRBESİ / 86

HZ. ELYESA (A.S.) TÜRBESİ / MIRRA (ACI KAHVE) / 87

### **ULAŞIM / ŞANLIURFA ÖNEMLİ TELEFONLAR / 90**

### **KONAKLAMA VE DİĞER BİLGİLER / 91**



Şanlıurfa'yı gezmek, kadim kültüründen gelen kültürel varlıklarını, yaşayan kültür mirasını görmek, yaşamak, dokunmak, hissetmek hayatınızda unutulmayacak anılar bırakacaktır. Şanlıurfa mevcut arkeolojik bulgulara göre, dünyanın en eski kenti, insanlık tarihinin başlangıcı, insanlığın ortak ata yurdudur. Urfa, taşı toprağı tarih ile yoğrulan ve tarihin her döneminde mutlaka izi bulunan; il genelinde ortaya çıkan her arkeolojik bulguda, tarihin yeniden yazılmasına vesile olan, tarihe kaynaklık eden bir şehirdir. Şanlıurfa, mevcut arkeolojik bulgulara göre dünyanın en eski ve kıymetli kültür varlıklarını bağrında taşımaktadır.

Urfa merkezdeki Halilürrahman Gölü'nün (Balıklıgöl) yanı başındaki arkeolojik kazılarda ortaya çıkarılan "11.500 yıllık Dünyanın En Eski Heykeli, Şanlıurfa Arkeoloji Müzesi'nde sergilenmektedir. Yüzyılımızın en önemli arkeolojik keşfi olarak kabul edilen, Şanlıurfa merkezdeki, "12.000 yıllık, Dünyanın En Eski Tapınağı olarak tanımlanan: Göbeklitepe" mimarlık tarihinin, resmin, hayvanları evcilleştirmenin başlangıcı olarak kabul edilmiştir. Bir inanç kült merkezi olarak kabul edilen Göbeklitepe, Malta Tapınakları ve Sümerlerden 6.000, Nuh Tufanından ve Stonehenge' den 7.000, Mısır Piramitlerin' den 7.500, Hz. İbrahim'den 8.000, Roma' dan ve Zeugma Mozaiklerin' den 10.000 yıl önce var olduğu bilimsel olarak kanıtlanmıştır. Fırat havzası arkeolojik kurtarma kazıları kapsamında Şanlıurfa Arkeoloji Müzesi'ne getirilip sergilenen NevalıÇori; yine 2019 yılında arkeolojik kazı başlatılan Karahan Tepe (Keçili Tepe) ve Harvet-suvan, arkeolojik kazı bekleyen Sefer Tepe, Hamzan Tepe, Gürcü Tepe, Tel İdris, Yenimahalle yerleşimleri Göbeklitepe'nin çağdaşı olan neolitik yerleşimlerdir. Şanlıurfa'yı neolitik yerleşimlerin ana merkezi yapmaktadır.

Kültür ve Turizm Bakanlığımızın ve kazı ekibinin üstün gayretleri sonucu Göbeklitepe, UNESCO tarafından 2018 yılında Türkiye'nin 18'inci Somut Dünya Kültür Mirası olarak kabul edilmiş, bu vesile ile Sn. Cumhurbaşkanımız 2019 Yılına Göbeklitepe Yılı olarak ilan etmiştir. Bu iki karar Urfa'nın kültür ve turizmde dünya markası olması ve tanınması için çok önemlidir. Bu kararlar ile 2018 yılında bir milyon olan konaklama turist sayımız 2-3 katına çıkmıştır. Şanlıurfa otantik kültürünün bir parçası olan Sıra Geceleri ile de Türkiye'nin 12. kültürel değeri olarak UNESCO Somut Olmayan Kültür mirası listesine girmiştir. Dünyanın İlk İslam Üniversitesi tarihi Harran Şehri ve Eski Urfa Yerleşimi ile UNESCO Dünya Kültür Mirası Aday listesindedir.

Eski yerleşimler olan Eyyübiye, Harran, Halfeti, Siverek, Viranşehir ilçelerimiz koruma amaçlı imar planları ile korunması gereken ilçelerimiz olup, kentsel sit alanı ilan edilmiştir. Sadece Harran' da arkeolojik kazı bekleyen 200 höyüğümüz bulunmaktadır. Şanlıurfa arkeolojik sit alanları ile dünyadaki arkeologlarının tamamının kazı taleplerine yüz yıllarca cevap verebilecek en önemli arkeolojik sit alanlarına sahiptir. Bu yüzdendir ki hâlâ "Dünyada en çok arkeolojik kazı yapılması gereken yer" niteliğini taşımaktadır. Dünya'nın en eski arkeolojik eserleri Türkiye'nin en büyük müzesi olan Şanlıurfa Arkeoloji Müzesi'nde sergilenmektedir. Yine dünyanın en eski ve en kıymetli mozaikleri Halepli Bahçe Mozaik Müzesi'nde sergilenmektedir. Şanlıurfa, dantel dantel işlenmiş 2000 civarındaki tescilli kültür varlıklarıyla ve mistik, otantik yaşamı ile açık hava müzesi kabul edilen bir şehirdir. Şanlıurfa yer altı ve yer üstü kültür varlıkları, yaşayan kültür mirası ile adeta yaşayan bir müze ve arkeolojik bir şehirdir.

Şanlıurfa, Hz. Adem'in çiftçilik yaptığı; Hz. Musa'nın, Hz. Şuayb Peygamberden ünlü asasını aldığı ve çobanlık yaptığı; Hz. İbrahim'e ateşin gülistana döndüğü; Hz. Yakub'un, Hz. Yusuf'un, sabrın timsali Hz. Eyyûb'un çilegâhi ile türbesi ve Hz. Elyesa'nın makamının olduğu "**Peygamberler Diyarı**" veya "**Peygamberler Şehri**"dir. Hıristiyanlar açısından Urfa, Hz. İsa'nın kutsadığı, "**Kutsal Mendil veya Kefen**"in gönderildiği ilk şehirdir.

Şanlıurfa, İbrahim Peygamberden miras kalan cömertlik ve misafirperverliği ile inançların, dillerin, kültürlerin kaynaştığı, yoğrulduğu bir hoşgörü şehridir. Şanlıurfa, enbiyası, evliyası, ereni, ermişi ile gönül sultanlarının mekânı ve muhabbet şehridir. Şanlıurfa, kutsal mekânlarda dualarınızın daha büyük bir anlam kazandığını ve Makam-ı İbrahim'de asırlardır yapılan zikir ile kalbinizin pasının silindiğini hissettiğiniz, ruhunuzun huzur ve sükûn bulduğu bir şehirdir.

Şanlıurfa, âlimi, din adamı, filozofu, düşünürü, yazarı, şairi, seyyahı, ressamı, sanatçısı, şarkıcısıyla ünlü olan; üzerine birçok şiir, destan ve ağıt yazılan kadim bir şehirdir. Şanlıurfa, Harranlı ve Edessalı bilim ve ilim adamalarının telif ve çeviri eserleri ile dünya bilimine ve ilmine ışık tutan, kaynaklık eden şehirdir. Şanlıurfa, büyük İslam âlimi Harranlı İbn-i Teymiye'nin, atomun parçalanabileceğini ilk defa dile getiren fizik ve matematik bilim adamı, cebir ilminin ustası, Cabir bin Hayyan'ın, felsefe ve matematik bilim adamı Sabit bin Kurra'nın, hikem şiirinin Üstadı Nabî'nin şehridir.

Şanlıurfa, Karacadağ Kayak Merkezi ve Karaali Kaplıcaları ile "**Kış Turizmi**"; Siverek, Hilvan, Bozova, Halfeti ve Birecik ilçelerinde Cennet suyunun karıştığı durgun ve serin Fırat Nehri Sahilleri ve Saklı Cennet Halfeti tekne turları ile "**Göl, Sahil ve Su Sporları Turizmi**"; Karacadağ ve Tektek Dağları, Siverek Takoran Vadisi ve Kalyonları, Birecik ve Halfeti Kalyonları ile özgün flora, faunası ve bozkırlarda gezen ceylanlarıyla "**Doğa ve Yayla Turizmi**"; özgün ve dünyaya nam salmış Yarış Atları, Ceylanları, Güvercinleri, Keklikleri, Kelaynakları, Saf İrk Kurtboğan (Guregh) Köpeği, En İyi Avcı Tazıları, Üveysi Koyunları ile "**Ornitoloji Turizmi**"; geleneksel el sanatları, mutfak zenginliği ve damak lezzeti, dünyaya nam salmış musiki ustaları ile yaşanan ve yaşatılan otantik ve mistik yapısıyla "**Kültür Turizmi**" zenginliği olan bir şehirdir.

Şanlıurfa, Türkiye'nin en büyük ve dünyanın 6'ncı büyük barajı olan Atatürk Barajını bağrında taşıyan, Türkiye ekonomisine her yıl ortalama bir milyar dolar katkı sağlayan bir şehirdir. Şanlıurfa, Kurtuluş Savaşı'nda, kurtuluşu ilham alınan, kendi kendini kurtaran şehirdir. Taşı toprağı ecdat kanıyla yoğrulan, toprağında şüheda fıskıran bir şehirdir, bu yüzdendir ki Türkiye Büyük Millet Meclisi tarafından 1984 yılında Urfa'ya "Şanlı" unvanı verilmiştir.

Şanlıurfa, ilk yerleşik hayatın, mimarinin başladığı, tarımın ilk yapıldığı verimli toprağı ile geçmişte Mezopotamya'nın, bugün ise Türkiye'nin tahıl ambarı olan bir şehirdir.

Şanlıurfa, Babillerin imtiyazlı şehri, Asurlulara ve Emevilere başkentlik yapmış olan şehirdir.

Şanlıurfa, Mekke, Medine, Kudüs'ten sonra gelen 4'üncü inanç şehridir.

Şanlıurfa, stratejik konumu ile Anadolu'nun Mezopotamya'ya ve Ortadoğu'ya açılan kapı şehridir.

Tarihle, kültürle, inançla yoğrulan dünyanın açık hava müzesini, medeniyetlerin ve uygarlıkların buluştuğu, kaynaştığı, hoşgörünün ve muhabbetin başkentini, peygamberlerden miras kalan misafirperverliği ve cömertliği görmek için yolunuz mutlaka Şanlıurfa'ya düşmeli...'

Bu yayının hazırlanmasında ve siz okuyuculara ulaşmasında emeği geçen herkese teşekkür ederim





# *Şanlıurfa*

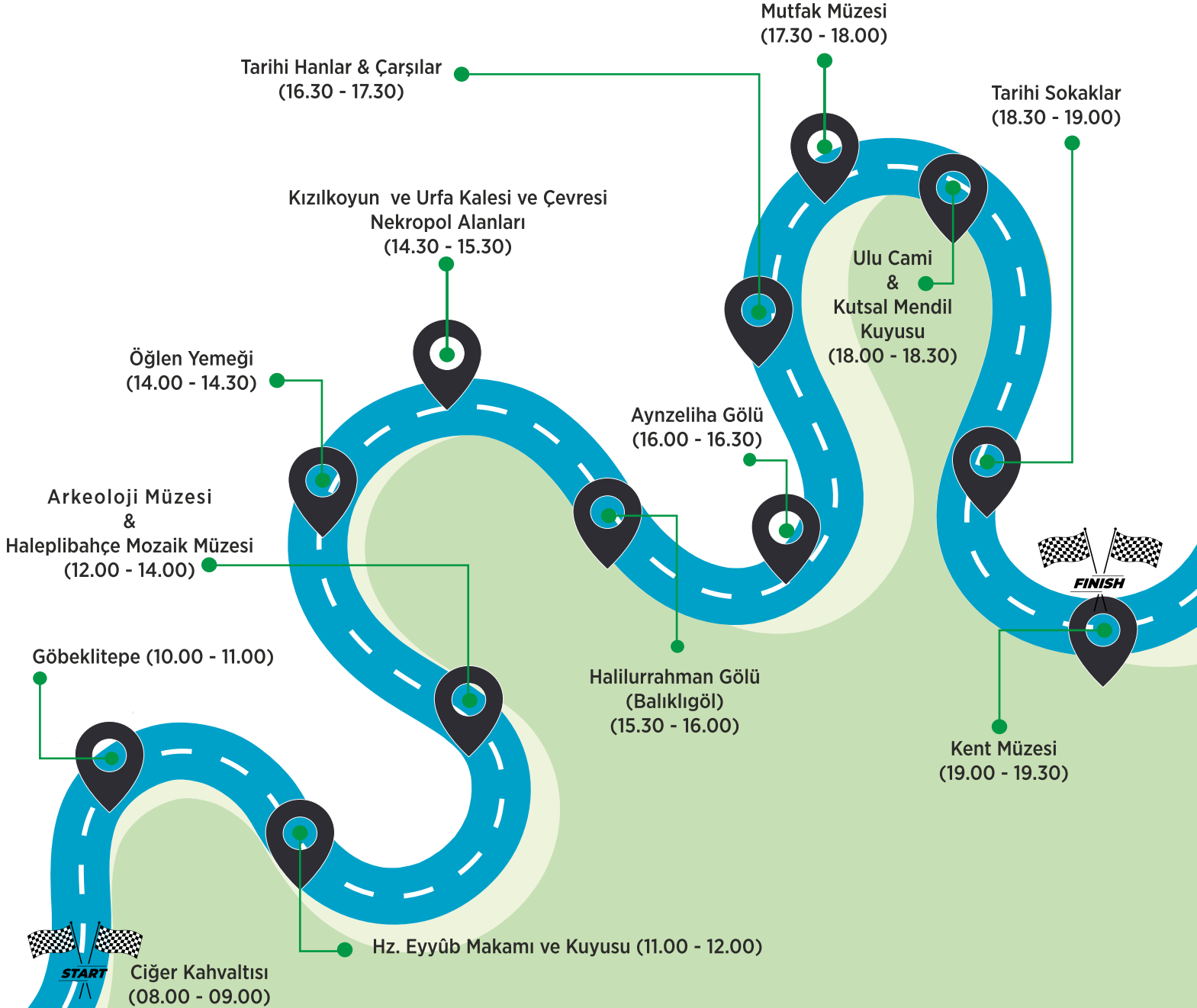
## Gezi Rehberi



# 1.gün

## URFA'NIN KALBİNDE GEZİ

Medeniyetler beşiği ve inançlar diyarının kalbine yapacağınız yolculuğa sabahın erken saatlerinde yöresel lezzetlerimizden olan ciğer kebabını marka lezzet mekânlarından birinde yiyerek başlayabilirsiniz (1 saat). Kahvaltı sonrası, il merkezine yaklaşık 20 km mesafede bulunan 12 000 Yıllık, Dünyanın En Eski Tapınağı Göbeklitepe'ye gidebilirsiniz (1 Saat). İnanç kültürüne önem veriyorsanız, sabrın timsali olan Hz. Eyyüb Peygamber'in çilegâhını ziyaret edip, şifa bulduğu kuyudan su içebilirsiniz (1 Saat). Bu ziyaretten sonra, Dünya'nın En Eski Eserlerinin Sergilendiği Türkiye'nin En Büyük Müze kompleksini olan Şanlıurfa Arkeoloji Müzesini ve Amazon Kraliçelerinin 4 mm kare ebatındaki renkli taşlar ile av sahnesinin resmedildiği ilk ve tek örnek olan mozaikleri, bu mozaiklerin yanı başında Truva savaşının kahraman komutanı Aşil'in hayat hikâyesinin resmedildiği mozaiki Haleplibahçe Mozaik Müzesi'ni görebilirsiniz (2 Saat). Müze gezileri sonrası müze restoranda veya tarihi çarşılarda damak tadı veren Urfa Yemekleri öğlen yemeğinizi yiyebilirsiniz. Buradan müze karşısındaki Roma dönemi, Edessa Krallığına ait Kızılkoyun Nekropolu ve Urfa Kalesi Çevresi Nekropolu'nu gezerek, Urfa Kalesine çıkıp şehri seyredebilirsiniz (1 saat). Hz. İbrahim (a.s)'in ateşe atıldığı, ateşin su, odunların balık, çevresinin güllük güllüklük olduğu Halilürrahman Gölü'nü (Balıklıgöl) ve Hz. İbrahim'e inandığı için ateşe atılan Zeliha'nın göz pınarı anlamına gelen Aynzeliha Gölü'nü, Hz. İbrahim'in doğduğu yer olarak bilinen Mevlid-i Halil Mağarası'nı görüp, şifalı suyunu içerek, manevi havayı teneffüs edip, doğusundaki tarihi hanlar ve çarşılarla yönelip, öğlen yemeği yememiş iseniz yemeğinizi tarihi çarşılardaki lezzet mekânlardan birinde yiyebilirsiniz (1 saat). İsoz Pazarı, Nacar Pazarı, Demirci Pazarı, Bakırcılar Çarşısı, Kuyumcular Çarşısı, Sipahi Pazarı, Kazzaz Pazarı, Attar Pazarı vb. çarşı ve hanları gezerek yaşayan ve yaşatılan kültürleri ve lezzetleri görüp alışverişinizi yapabilirsiniz. Gümrük Hanında keyif çayı, menengiç kahvesi veya dibek kahvesi içerek yorgunluğunuzu atabilirsiniz (1 Saat). Dinlenme faslı bittikten sonra Haşimiye Meydanındaki Mevlevihane'yi görüp, kuzey-batısından tarihi sokaklara dalıp, Mutfak müzesine gidebilir, yanı başındaki Ulu Camii'ni ve bu caminin avlusundaki Güneş saati ile camii içindeki Hz. İsa'nın Mendilinin atıldığı şifalı kuyuyu görüp, suyundan içebilirsiniz. Ulu caminin doğu kapısından çıkıp, Yorgancı Sokağı'na girip, Culha Sokağı'ndan, Güllü Sokağına geçip, Hoş Görü Meydanı'na varıp, (58 Meydanı) eski kiliseden çevrilen Şanlıurfa Büyükşehir Belediyesi Konservatuar Müdürlüğü hizmet binasını gezerek, Bey Kapısı'na yönelip, tarihi evleri, konakları, camileri, kiliseleri, çeşmeleri, kabaltıları görebilirsiniz. Kent müzesinde soluklanıp gezebilir, sanat sokağındaki etkinlikleri görerek, eşlik ederek, Urfa'yı teneffüs edebilirsiniz (2 Saat). Zamanınız var ise tescilli yapı olan İl Kültür ve Turizm Müdürlüğünü (Eski Köy Yatı Mektebi), 12 Havari Kilisesi (İyad Bin Ganem Camii), Aziz Johannes Prodromos Addai Kilisesi (Selahaddin-i Eyyubi Camii), Küçük Hacı Mustafa Hacıkamiloğlu Konağı (Eyyübiye Belediyesi Hizmet Binası), Kurtuluş Müzesini, Akşama doğru dinlenmeye çekilip, tarihi bir konakta akşam yemeği ve sıra gecesine katılıp Urfa müziklerini dinleyerek, ikram edilecek lezzetleri tadarak günün yorgunluğunu atabilirsiniz.



Rotamızdaki Güzergahı  
Yakından Tanımaya Var mısınız?



## CİĞER KEBABİ

Şanlıurfa'nın vazgeçilmez lezzetleri arasında yer alan Urfa Ciğer Kebabı, kahvaltının yanı sıra, öğlen, akşam ve sahur yemeklerinde sofralardan eksik olmaz. Her zaman zevkle yenilen Urfa Ciğer Kebabı özellikle ramazan ayında en çok tüketilen yemeklerin başında gelmektedir. Üretim tekniği, ustalık ve Şanlıurfa Biberi'nin kullanılması Urfa Ciğer Kebabı yapımındaki en önemli faktörlerdendir. Ürün fındık büyüklüğünde kesilen kuzu karaciğeri ve kuzu kuyruk yağı kullanılarak odun kömüründe pişirilen bir kebab türüdür.

\*Ciğer Kebabı yemeden gitmeyiniz!



## DÜNYANIN EN ESKİ ARKEOLOJİK TAPINAĞI GÖBEKLİTEPE (M.Ö. 10.000)

**Malta Tapınakları ve Sümerlerden 6.000,  
Nuh Tufanından ve Stonehenge'den 7.000,  
Mısır Piramitlerinden 7.500,  
Hz.İbrahim'den 8.000,  
Roma'dan ve Zeugma Mozaiklerinden 10.000 yıl önce  
Göbeklitepe vardı.**

Şanlıurfa İl Merkezi'nin 18 km doğusunda Örencik (Karaharabe) Köyü'nün 4 km kuzeydoğusunda yer alan Göbeklitepe, adını bölgede bulunan yatır mezardan (ziyaretten) almaktadır. İlk kez 1963 yılında İstanbul ve Chicago Üniversitelerinin işbirliği ile hazırlanan "Güneydoğu Anadolu Bölgesi Araştırma Projesi" çerçevesinde gerçekleştirilen yüzey araştırmalarında, İstanbul Üniversitesinden Prehistorya Bölüm Başkanı Prof. Dr. Halet ÇAMBEL ve Chicago Üniversitesinden Prof. Dr. Robert BRAIDWOOD tarafından keşfedilmiştir.

1995 yılında Şanlıurfa Müze Müdürlüğü başkanlığında ve Alman Arkeoloji Enstitüsü'nden Arkeolog Harald HAUPTMANN'ın danışmanlığında yüzey araştırmaları yapılmış ve 1996 yılından 2006 yılına kadar Şanlıurfa Müze Müdürlüğü başkanlığında ve Alman Arkeoloji Enstitüsü'nden Arkeolog Klaus Schmidt danışmanlığında kazı çalışmaları sürdürülmüştür. Göbeklitepe'deki kazı çalışmaları, 2007 yılından itibaren Bakanlar Kurulu kararı ile Alman Arkeoloji Enstitüsünden Arkeolog Klaus Schmidt başkanlığında yürütülmekteydi. Ancak 2014 kazı döneminin ardından Profesör Arkeolog Klaus Schmidt vefat etmiştir. Kazılar 2015 yılı itibarıyla Şanlıurfa Müzesi Başkanlığında, Alman Arkeoloji Enstitüsü danışmanlığında devam etmektedir.

Göbeklitepe'de yapılan kazılarda, yerleşik yaşama geçişle ilgili mevcut bilgileri alt üst edecek buluntular ortaya çıkmıştır. Göbeklitepe, M.Ö. 10.000 yani günümüzden 12.000 yıl öncesine tarihlenen Çanak Çömleksiz Neolitik döneme ait bir inanç merkezidir. 80 dönümlük alana sahip olan ören yeri, Kültür ve Turizm Bakanlığı'na 2005 yılında 1. Derece arkeolojik sit alanı ilan edilmiştir.









Göbeklitepe, 2018 yılında UNESCO Türkiye'nin 18'inci somut kültür mirası olarak kabul edilmiş, akabinde Sayın Cumhurbaşkanımız Recep Tayyip Erdoğan tarafından 2019 yılı Göbeklitepe yılı ilan edilmiştir.

İnsanoğlu ilk kez, Neolitik Dönemde doğa ile olan ilişkisini kendi lehine çevirerek, avcılık ve toplayıcılık ile birlikte tarıma da yönelmiştir. Yine bu dönemde hayvanların evcilleştirilmesi gerçekleşmiş, ilk dini ve sivil mimari örnekleri ortaya çıkmaya başlamıştır.

Göbeklitepe'de ortaya çıkarılan ilginç buluntular arasında çöl varanı, sürüngen kabartmaları, yaban domuzları, turna, leylek, tilki, yılan, akrep, koyun, aslan örümcek ve kafası olmayan insan kabartması, erkeklik organı abartılı olarak tasvir edilmiş erkek heykelleri vb. ortaya çıkan bulgular 12.000 yıl önce yerleşik hayata geçen bu dönem insanının inançlarını yansıtan önemli bulguları oluşturmaktadır.

Mimarlık tarihi, insanoğlunun avcı ve toplayıcı toplumdaki yerleşik topluma geçmesi ile başlar. Göbeklitepe'de bulunan 12.000 yıllık yapılar, mimarlık tarihinin başlangıcı olarak kabul edilmiştir. İnsanoğlunun inanç kültürüne ait ilk tapınağı, M.Ö. 4.000 yılına tarihlenen Malta Adası'ndaki tapınak olarak biliniyordu. Göbeklitepe Tapınağı'nın tespiti ile bu bilgiler geçerliliğini yitirmiş ve bunun yerini günümüzden 12.000 yıl öncesine tarihlenen "Göbeklitepe Tapınağı" almıştır. Bu tespit ile birlikte arkeoloji tarihi yeniden yazılmaya başlanmıştır.

Dünyada kabul edilen arkeolojik görüşe göre insanoğlunun avcı ve toplayıcı yaşam biçiminden yerleşik hayata geçmesindeki en önemli faktörler; açlık korkusu ve korunma içgüdüsüdür. Ancak Göbeklitepe, bu tabuyu yıkmıştır. Zira yapıldığı dönem göz önüne alındığında; yerleşik yaşama geçişte dinsel inanışların da etkisinin olabileceğini ispatlanmıştır.

Anlaşılan o ki; gelecekte yapılacak kazılar, Göbeklitepe'nin kendine has birçok sırrı sakladığını ortaya çıkaracaktır.

Göbeklitepe Arkeolojik kazıları Şanlıurfa Müzesi başkanlığında, akademik bir danışma kurulu gözetiminde devam etmektedir.





## HZ. EYYÛB MAKAMI VE KUYUSU

### SABRIN SULTANI HZ. EYYÛB (A.S.) MAKAMI

Şanlıurfa merkezin güneyindeki Eyyûb Peygamber Mahallesi'nde Eyyûb Peygamber Makamı olarak bilinen külliyyede "Çile Mağarası" ve "Şifalı Kuyu" bulunmaktadır.

Hz. Eyyûb kıssası Urfa'da halk arasında anonimleşmiş bir tarzda ve yazılı kaynaklardan aktarılan rivayetlerde şöyle anlatılır: Cenâb-ı Hakk, Hz. Eyyûb'u peygamberlikle görevlendirir. Onu ve ailesini maddi ve manevi bakımdan öylesine zenginleştirir ki, O'na birçok evlât verir, malına, davalarına bereket girer.

Cenâb-ı Hakk, O'nu imtihan için, önce malını ve davalarını, sonra tüm evlâtlarını elinden alır. O ise "Veren Allah, alan Allah" diyerek, isyana, hüzne girmeden haline şükrederek sabreyler. Ağır bir hastalığa tutulur. Her tarafı yara bere içinde kalır. Hz. Eyyûb'u köyden kovarlar. Hanımı Rahme onu köyün dışında oldukça uzakta bir mağaraya, yani Şanlıurfa Merkez İlçedeki Eyyûb Peygamber Makamı olarak bilinen ve asırlardır ziyaret edilen "Çile Mağarası"na bırakıp köye geri döner.

Hanımı Rahme zaman zaman mağaraya gelip onu ziyaret eder. Hz.Eyyûb'un vücudunun her tarafını kurt kaplar. Ne zaman ki kurtlar kalbine sirayet etmeye çalışınca bu Azîz Peygamber Allah'ı Teâla'ya iltica ederek; iyileşmek için dúa eder.

Cenâb-ı Hakk, sevgili kulu Hz. Eyyûb'un duasını kabul eder. Topuğunu yere vurmasını, çıkacak olan su ile yıkanmasını ve bu soğuk suyu içmesini emr eyler. Hz. Eyyûb emr-i İlâhî'yi yerine getirir ve vücudunun hem içini, hem dışını onunla temizler. Böylece hastalıklardan kurtulur. Şifalı Kuyu'nun 150 metre kadar batısındaki kalıntıların altında kayalardan oyulmuş bir hamam olduğu, bu hamamda cüzamlı hastaların ve romatizma hastalıklarının tedavisinin yapıldığı yazılı ve sözlü kaynaklarda belirtilmektedir. Bugün de bu kuyu birçok insanın hastalıklarına ve dertlerine çare aramak üzere ziyaret ettiği yerdir. Şehir içinden otobüs ile ulaşım sağlanabilmektedir.

# TÜRKİYE'NİN EN BÜYÜK MÜZE KOMPLEKSİ

## ŞANLIURFA

### ARKEOLOJİ MÜZESİ

Şanlıurfa, adeta “**Açık Hava Müzesi**”dir. İl genelindeki sit alanları çokluğuyla Türkiye’de en çok arkeolojik kazı yapılması gereken arkeolojik kazı ilidir. Türkiye’nin en büyük müze kompleksi olan Şanlıurfa Arkeoloji Müzesi, 2015 yılında hizmete girmiştir.

Şanlıurfa Arkeoloji Müzesi sahip olduğu 74.000 eser sayısı ile Türkiye’nin 5. büyük müzesidir. Eserlerinin tamamı Şanlıurfa’ya ait olup Dünya’nın en eski eserlerinin sergilendiği müzedir. Şanlıurfa Arkeoloji Müzesi, bölgedeki arkeolojik alanları ziyaret etmeden önce muhakkak görülmesi gereken yerdir. Paleolitik dönemden günümüze değin birçok eseri tarihi kronolojisi dizisinde adeta yaşayan bir müze olarak görebilirsiniz. 12.000 Yıllık Dünyanın En Eski Heykeli: Balıklıgöl Heykeli (Urfa Adamı), Göbeklitepe D tapınağının birebir kopyası ve Atatürk Baraj Gölü suları altında kalan Nevali Çori höyüğünden olduğu gibi taşınan bir kült merkezi müzemizde sergilenen başlıca eserlerdendir.



Şanlıurfa/Siverek Hassek Höyük'te, Dünyanın en eski konik çivi mozaiği. Yaklaşık M.Ö. 3.500 - 3.200



Totem Dikmesi  
M.Ö. 8.500-7.900 Nevali Çori





Taş kase parçası (Dünya'nın ilk dans eden figürü)  
M.Ö. 8.500-7.900

Yılanlı Kafa Nevali Çori  
M.Ö. 8.500-7.900

Balıkıgöl Heykeli (Urfa Adamı)  
M.Ö. 9.800-7.000 Urfa/Yenimahalle



Ktisis

## HALEPLİBAHÇE MOZAIK MÜZESİ

2007 yılında Haleplibahçe mevkiinde yapılan arkeolojik kazılarda, günümüzden 3.000 yıl önce Egeden, Karadeniz'e ve Anadolu'nun içlerine uzanan kültür havzasında, erkek egemenliğine karşı savaşan Amazon kadınlarının av sahnesi mozaiği bulundu. Bulunan bu mozaikleri yerinde sergilenmek üzere, üzeri uzay çatı ile örtülüp 2015 yılında Haleplibahçe Mozaik Müzesi olarak hizmete girdi.

Haleplibahçe mozaiklerinin en önemli özelliği "Savaşçı Amazon Kraliçelerinin İsimleriyle Beraber Mozaığe Resmedilmiş Dünyadaki Tek Örneği" olmasıdır. Bu mozaikte dört amazon kraliçesi Hippolyte, Antiope, Melanipeve Penthesileia savaşçı amazon kadınlara özgü giysileriyle, tek göğüslü olarak at üstündeki av sahneleri tasvir edilmiştir.

Haleplibahçe'de yapılan kazı çalışmaları sonucu farklı mozaikler de ortaya çıkmıştır. Bunlar arasında en önemlilerinden biri Truva Savaşı'nın kahramanlarından Aşil (Akileus)'in hayat hikâyesini konu alan taban mozaığıdır.

Uzmanlar, Haleplibahçe Mozaiklerinin Fırat Nehri'nin 4 m<sup>2</sup> ebadındaki taşlarından yapılması, mozaik tekniği, sanatı ve benzeri özelliklerinden dolayı, dünyanın en kıymetli mozaığı olarak tanımlamaktadır.

Yanı başında, arkeolojik kazılar ile gün yüzüne çıkan ve Roma dönemine tarihlenen yerden ısıtılmalı hamam da restorasyon ve üst örtüsünü beklemektedir.



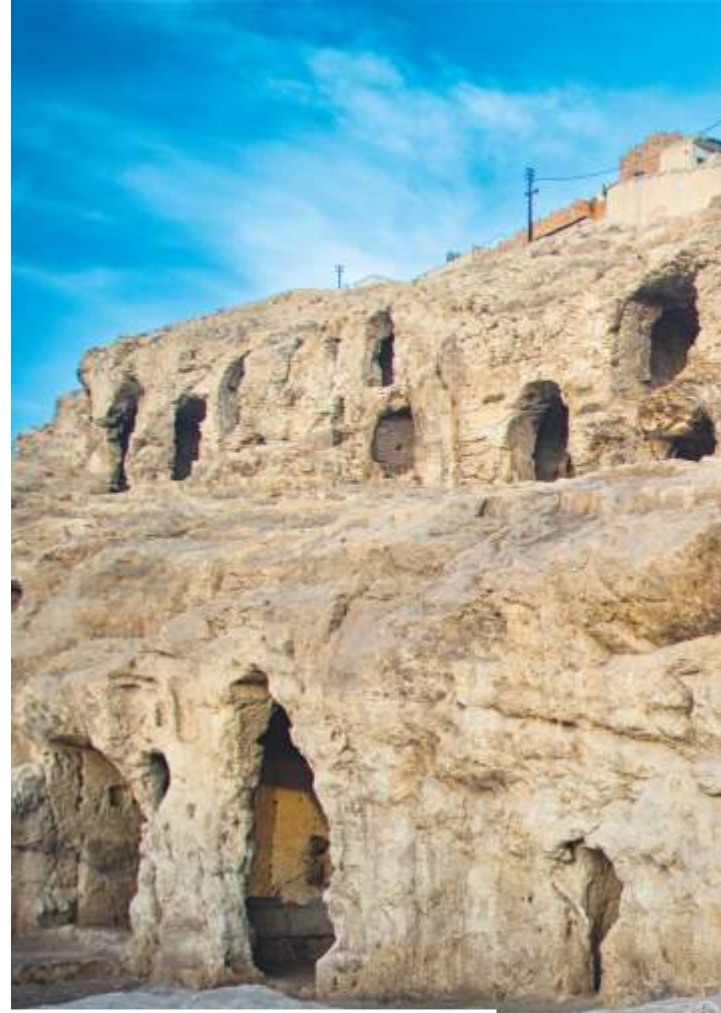
Menalippe



Edessa Güzeli

# KIZILKOYUN NEKROPOLÜ KAYA MEZARLAR

Yakın zamana kadar Urfa halkının konut olarak kullandığı bu mağaralar, Şanlıurfa Müze Kompleksi'nin doğusunda yer alan Tıfındır Tepesi yamacı boyunca sıralanır. Şanlıurfa Büyükşehir Belediyemiz tarafından şehrin tarihi dokusunu meydana çıkarmak üzere Kızılkoyun mevkiinde yapılan çalışmalarda bölgedeki 387 ev kamulaştırılarak yıkılmış ve Edessa kentinin nekropolü açığa çıkarılmıştır. Yıkılan evlerin yaslandığı tepenin yamacında bulunan evlerin bir zamanlar mahzeni ve kileri olarak kullanıldığı anlaşılan 59 adet kaya mezarı bulunmuştur. Bu mezarların bazılarının tabanı mozaik kaplı, duvarlarında freskler vardır. Bu mozaikler Roma, Oshroene (Edessa) Krallığı ve Bizans dönemlerine tarihlenmektedir.









## URFA KALESİ VE ÇEVRESİ KAYA MEZARLAR

Urfa Kalesi'nin M.Ö. 10.000 yıllarına ait neolitik bir alan üzerine kurulduğu tahmin edilmektedir. Kalenin yanı başında çıkarılan 12.000 yıllık Balıklıgöl Heykeli (Urfa Adamı), Halilürrahman Gölü (Balıklıgöl) havzasının tarihini gözler önüne sermektedir. Kalenin tarihi ile ilgili kabul edilen görüş: M.S. 812-814 yılları arasında Abbasiler döneminde yapıldığıdır. Kalenin üzerindeki korint başlıklı iki sütun Edessa Karalı 9. MANU döneminde, M.S. 240-242 yılları arasında birer anıt sütun olarak yapılmıştır. Doğudaki sütun üzerindeki Süryanice kitabe: "Ben askeri komutan BARŞAMAŞ (Güneşin oğlu)'in oğlu AFTUHA. Bu sütunu ve üzerindeki heykeli veliaht Prens MANU kızı, kral MANU eşi, hanımefendim ve velinimetim kraliçe ŞALMETH için yaptım" yazılıdır. Urfa Kalesi'nin, üç tarafı kayadan oyma hendek ile çevrilidir. Ayrıca Aynzeliha Tüneli ile kale ve Aynzeliha Gölü arasında gizli geçit ile ulaşım sağlanabilmektedir. Kalenin batısı, Kültür ve Turizm Bakanlığı ve Şanlıurfa Valiliği iş birliği ile gecekondulardan arındırılarak Edessa Krallığı ve Roma Dönemi'ne tarihlenen kaya mezarları ortaya çıkarılmıştır. Şanlıurfa Büyükşehir Belediyemizce çevre düzenlemesi yaptırılarak turizme kazandırılmıştır.



# HALİLÜRRAHMAN GÖLÜ (BALIKLIĞÖL)

## ATEŞİN SERİN VE SELAMET OLDUĞU MEKAN

Şanlıurfa'nın en önemli cazibe merkezi konumunda bulunan Halilürrahman Gölü (Balıklıgöl) Hz. İbrahim'e "ateşin serin ve selamet olduğu" mekândır. Kutsal kitaplara göre; Urfa'da yaşayan (muhtemelen M.Ö. 2.000 yıllarında) Nemrud Bin Ken'an'ın ilahlığını reddeden ve akıl yoluyla Rabbini bulan ilk insan Hz. İbrahim, Nemrud ve ahalisinin tapıldığı putları kırınca ateşe atılmasına karar verilmiş, Hz. İbrahim Nemrud Bin Kenan tarafından ateşe atılınca Mucize-i İbrahim bu mekânda gerçekleşmiş; ateş su, odun balık, mekân gül bahçesine dönüşmüştür. Bu inanış semavi dinlerce ve nesilden nesile aktarılan halk hafızasındaki bilgilerce de kabul görmüştür.





# HALİLÜRRAHMAN CAMİİ (DÖŞEME CAMİİ) VE MEDRESESİ

Halilürrahman Gölü'nün(Balıkligöl) yanında yer almaktadır. Cami halk arasında “Döşeme Camisi” olarak da isimlendirilmektedir. 504 tarihinde Rahip Urbisyus tarafından Hz. İsa Peygamber'in annesi Hz. Meryem adına bir kilise inşa ettirilmiştir. Meryem Ana Kilisesi olarak kayıtlara geçen bu kilise, Abbasi Halifesi Me'mun döneminde (813-833), camiye dönüştürülmüştür. Minare, Selahattin Eyyubi'nin Yeğeni El Melik'ül Eşref Muzafferüddin Musa tarafından 1211-1212 yıllarında onarılmıştır. Yapı, Kanuni Sultan Süleyman(1520-1566) döneminde restore edilmiştir. 1810 yılında yapı kapsamlı bir onarım görmüştür. Evliya Çelebi, Seyahatnamesi'nde bu camiden “İbrahim Halil Tekkesi” olarak bahsetmektedir.



# RİZVANIYE CAMİİ VE MEDRESESİ

Halilürrahman Gölü (Balıklıgöl)'nün kuzey kenarında bulunan cami, 1736 (Hicri.1149) yılında Rakka Valisi Ridvan Ahmet Paşa tarafından yaptırılmıştır. Mihraba paralel ve üç kubbeli olarak inşa edilmiştir. Caminin doğusunda tek şerefeli bir minare yer alır. Harim giriş kapısı iki renkli malzeme kullanılarak yapılmıştır. Harim kısmı (ana ibadet mekânı) her yönden açılan pencereleri ile oldukça aydınlıktır. Süsleme olarak yapının en ilginç kısmı giriş kapısıdır. Ahşap kapı, çivi kullanılmadan geçme ve kakma (kündekâri) tekniğiyle yapılmıştır. Kapı üzerinde zengin bitkisel ve geometrik desenler bulunmaktadır.



## AYNZELİHA GÖLÜ

Halilürrahman Gölü'nün güneyinde, Urfa Kalesinin önünde yer almakta olup, 150m2 alanı bulunan bir göldür. Bu göldeki balıklar, mekânın kutsal olduğuna inanıldığından yenmez. Rivayetlere göre, Hz.İbrahim ateşe atılacağı zaman, Nemrut'un kızı Zeliha, Hz. İbrahim'in dinine iman ettiğini söyleyince, babası tarafından ateşe atılır. Zeliha yanarak can verir. Daha sonra, Zeliha'nın düştüğü yerde bir göl oluşur. Bu göle de Aynzeliha (Zeliha Gözü veya Pınarı) adı verilir. Şanlıurfa halkının dinlenme ve ruhunun huzur bulması için tercih ettiği önemli yerlerden biridir.



# HZ. İBRAHİM'İN DOĞDUĞU MAĞARA

Mevlid-i Halil Camii, Dergâh Platosu içerisinde, Balıklıgöl civarında yer alır. Mevlid, “kutlu doğum” demektir. Hz. İbrahim Peygamberin, yanı başındaki mağarada doğduğuna inanıldığından, camiye Mevlid-i Halil Camii adı verilmiştir. Mevcut kaynaklara göre yapı beş büyük evre geçirmiştir. İlk olarak Seleukoslar döneminde alana, bir putperest tapınağı yapılır. Yahudilik döneminde aynı alanda bir havranın varlığından bahsedilir. Hıristiyanlığın ilk dönemlerinde, M.S.150 yılında, aynı alana Hıristiyanlar Kilisesi adında bir kilise inşa edilir. Bizans döneminde bu alana Urfa Ayasofyası yapılır. Son olarak; Osmanlı döneminde 1523 tarihinde Muhammed Salih Paşa tarafından aynı alana cami inşa edilmiştir. Halk tarafından Mevlid-i Halil Mağarasından çıkan suyun zemzemden sonra en şifalı su olduğu kabul edilmektedir. Şanlıurfa halkının ve ziyaretçilerin huzur bulduğu bir mekandır.



Gümrükhanı



Mencek Hanı





## TARİHİ HANLAR

Şanlıurfa, tarihi ticaret yolları üzerinde bulunan bir kenttir. Bu nedenle kent ticaret kervanlarının geldiğinde konaklaması için yapılmış ve çoğu Osmanlı Dönemi'ne ait hanlarla doludur. Genelde kare şeklinde inşa edilen bu hanların ortasında büyük bir avlu yer alır ve etrafı tüccarların dinlenebilmesi için odalarla doludur. Hanlar o dönemlerin otelleridir. Urfa çarşıları ile iç içe geçmiş bu hanlar bugün yöre halkının çay, kahve, mırza içip nargile keyfi yaptığı dinlenme yerleridir. Bu hanların başlıcaları Gümrük Hanı, Mencek Hanı, Barutçu Hanı, Hacı Kamil Hanı (Çukur Han), Samsat Han'dır.

### GÜMRÜK HANI

Hanlar Bölgesinde yer alır. Kanuni Sultan Süleyman zamanında 1563 yılında Urfa Sancakbeyi Halhalı Behram Paşa tarafından yaptırılmıştır. Evliya Çelebi Seyahatnamesinde "Yetmiş Hanı" olarak anılan han, dış cepheleri kaplayan iki renkli kesme taşlardan dolayı "Alaca Han" adıyla da bilinir. Avlusundan Halil-ür Rahman Gölü'nün suyu geçmektedir. İki katlı bu hanın avlusunda çayhaneler bulunmaktadır. Giriş eyvanının üzeri mescit olarak değerlendirilmiştir. 2001 yılında Rızvaniye Vakfı'nın katkılarıyla Şanlıurfa İli Kültür Eğitim Sanat ve Araştırma Vakfı (ŞURKAV) tarafından restore edilmiştir.



Hacı Kamil (Çukur) Han



Barutçu Hanı

# MEVLEVIHANE CAMİİ

Haşimiye Meydanı'nın doğusunda bulunan yapı, 18. Yüzyılda Urfa'lı meleviler için, Mevlevihane olarak inşa edilmiştir. Tekkelerin kapatılmasından sonra yapı, cami olarak ibadete açılmıştır. Yapı, Vakıflar Genel Müdürlüğü'nce restore edilmiştir. Cami kare planlı ve üzeri tek kubbe ile örtülüdür. Yapının batı cephesine bitişik olan çarşı, daha önce kasaplar çarşısı iken yapılan kamulaştırma çalışmalarından sonra hediyelik eşyaların satıldığı bir çarşıya dönüştürülmüştür.



# TARİHİ ÇARŞILAR

Şanlıurfa eski kent merkezi günümüze kadar çok güzel bir şekilde korunmuş çarşılarla doludur. Üzeri kapalı bu çarşılarla bedesten denir. Şanlıurfa, kapalı çarşı bakımından Türkiye'nin önde gelen şehirlerindedir. Üzeri kapalı olan bu çarşılar yöre halkını ve satılan ürünleri sıcak ve kavurucu yaz günlerinde sıcaktan, yağışlı kış günlerinde yağmurdan korur. Bu çarşılar Osmanlı Dönemi'nde inşa edilmiş olup günümüzde de aynı şekilde yöre halkına ve turistlere hizmet vermektedir. Labirent şeklinde birbirine bağlı bu çarşılar arasında Sipahi Pazarı, Kazaz Pazarı, Hüseyinye (Bakırcılar) Çarşısı, Kınacı Pazarı, Pamukçu Pazarı, Tütüncü Pazarı, İsoçtu Pazarı Kafafhane (Terziler Çarşısı) ve Kuşçu Pazarı yer alır. Urfa'ya özgü sayısız hediyelik eşya, giysi, yiyecek satın almak için bu çarşılar ideal yerlerdir. Kuşçu pazarı bu çarşıların en ilginçlerinden biridir. Kuşçuluk tutkusu Şanlıurfa'da çok yaygındır. Çeşit çeşit güvercin türü beslenir, uçurulur ve satılır. Kuşçu pazarı kuşların alınıp satıldığı veya müzayedeye satışa çıkarıldığı pazardır.



## HÜSEYİNİYE ÇARŞILARI (BAKIRCILAR ÇARŞISI)

Hanlar Bölgesinde yer alan çarşılar, mimari olarak; kuzey güney yönünde birbirine paralel olarak uzanan ve her biri 15'er çapraz tonozla örtülü iki kapalı çarşıdır. Çarşılar, 1887 yılında Hartavizâde Hüseyin Ferideddin tarafından yaptırılmıştır. Çarşılarda sağlı sollu dükkânların kapılarının üzerinde karşılıklı olarak aydınlatma pencereleri yer alır. İnşa edildiği yıllarda halı, kilim, keçe ve benzeri yaygıların satıldığı yer olarak kullanılmıştır. Bir ara yemenici Pazarı olarak kullanılmış ve son olarak bakırcı esnafına tahsis edilmiştir. Çarşılardan biri bakırcılar diğeri ise kuyumcular tarafından kullanılmaktadır.



## SİPAHI PAZARI

Gümrük Hanı'nın batısına bitişik olarak inşa edilmiş, kapalı bir çarşıdır. Gümrükhani ile aynı tarihte hana gelenler için ek bir bina olarak yaptırılmış olduğu tahmin edilmektedir. Düzgün kesme taşlardan inşa edilmiş kuzey-güney istikametinde beşik tonozla örtülüdür. Dört kapısı vardır. Kazaz Pazarına açılan kapının bir dükkanın bozulmasıyla gerçekleştirildiği 1741 tarihli Rızvan Ahmet Paşa Vakfiyesi'nden anlaşılmaktadır. 1997 yılında Şanlıurfa Valiliğince restore edilen çarşı günümüzde Halıcılar Çarşısı olarak kullanılmaktadır.

## KAZZAZ PAZARI (BEDESTEN)

Gümrük Hanı'nın güneyine yer alır. 1562 yılında inşa edilmiştir. 1740 tarihli Rızvan Ahmet Paşa Vakfisi'nde Bezzazistan adıyla geçen bu çarşının tamir ettirildiği yazılıdır. Kapalı çarşı şeklindeki Bedesten düzgün kesme taşlardan yapılmıştır. Doğuda Han Önü Çarşısı'na açılan ana kapısı, Sipahi Pazarı'na açılan Batı kapısı, Gümrük Hanı'na açılan kuzey kapısı ve Pamukçu Pazarı ve Mencek Hanı tarafına açılan iki güney kapısı olmak üzere 5 kapısı bulunmaktadır. Batı kapısının, sipahi pazarındaki bir dükkânın bozulmasıyla açıldığı vakfiesinden anlaşılır. Çarşıda sağlı sollu iki sıra halinde uzayan dükkânlar bir metre yüksektyken 1998 yılındaki Şanlıurfa İli Kültür Eğitim Sanat ve Araştırma Vakfı (ŞURKAV)'nın yaptığı yenileme sırasında yer seviyesine indirilmiştir. Yapı günümüzde yöresel giysi ve aksesuarların satıldığı çarşı olarak kullanılmaktadır. Şanlıurfa Bedesteni Anadolu'da otantik değerini yitirmeyen ender çarşılardandır.





# MUTFAK MÜZESİ

Urfa konut mimarisinin güzel örneklerinden olan tarihi Hacıbanlar evi, Şanlıurfa Büyükşehir Belediyemiz tarafından kamulaştırılıp restore edilerek 2011 yılında Mutfak Müzesine dönüştürülmüştür. Şanlıurfa mutfak kültürünü, ülkemize ve Dünya'ya tanıtmak amacıyla yapılan Mutfak Müzesi, Şanlıurfa'ya özgü yemek çeşitleri, mutfaklarda kullanılan araç gereçleri, eskiden kalan sofr düzenini tanıtmak ve sergilemek hedeflenmiştir. Ülkemizde gastronomi alanında açılan 9 müzeden biri olan Mutfak Müzesi, yılın belirli dönemlerinde açılan yemek kursları nedeniyle yöresel lezzetler öğrenmede önemli bir yerdir. Yemek kursları sayesinde müze kültürümüzü yaşayan, yaşatan mekanlar olarak karşımıza çıkmıştır. Müzeye giriş ücretsizdir.



## ULU CAMİ

Cami, şehir merkezinde Divanyolu Caddesinde yer alır. Yapım tarihi belirlenemeyen, "Kızıl Kilise" olarak adlandırılan eski bir kilisenin yerine inşa edilmiştir. Eski yapıya ait avlu duvarları, sütunlar, sütun başlıkları ve çan kulesi halen mevcuttur. Caminin inşa kitabesi bulunmamaktadır. Bu yüzden kim tarafından ve ne zaman yapıldığı kesin olarak bilinmemektedir. 1170-1175 yıllarında Zengiler tarafından yaptırıldığı tahmin edilmektedir. İslam fetihlerinden sonra, sütunlarda kullanılan kırmızı mermerler ve kilise ile ilişkisinden dolayı "Mescid ül- Hamra (Kırmızı Mescit)" olarak isimlendirilmiştir. Payeler üzerine oturan ve her biri çapraz tonozlarla örülü on dört sivri kemerle avluya açılan son cemaat yeri Anadolu'da ilk kez Urfa Ulu Camii'nde bulunmaktadır. Caminin harim kısmında bir kuyu yer alır. Halk arasındaki bir inanışa göre Hz. İsa'nın, Kral Abgar'a, Havarisi Thomas'la gönderdiği mendil bu kuyuya bırakılmıştır. Bu nedenle caminin içindeki kuyunun suyu, şifalı olarak kabul edilir.

Minareye, Cumhuriyet döneminde bir saat eklenerek saat kulesine dönüştürülmüştür. Minare, aynı zamanda şehrin ilk ve tek saat kulesi görevini de görmektedir.







41



## TARİHİ SOKAKLAR

Yazları bazen 45-50 derecelere çıkan hava sıcaklıkları, Şanlıurfa'da mimari kadar şehir planlamasını da etkilemiştir. Yaklaşık 2-2,5 metre genişliğinde olan tarihi Urfa sokaklarının dar bırakılmasının sebebi güneş ışığı bu sokaklara ancak güneş en tepedeyken, yani öğle saatlerinde ulaşır. Günün diğer zamanları sokakta bulunan evlerin avlu duvarlarının gölgesi düşer ve sokak içi her zaman serin kalır. Bu sokakların çıkmaz olanlarına Urfa ağzında "tetirbe" denir. Tetirbeler boyunca genelde 3-5 ev bulunur ve evler çoğunlukla birbirleriyle akraba ailelere aittir. Eski Urfa sokakları kadar ilginç diğer bir yapı ise kabaltılardır. Kabaltılar, sokakların üzerinden geçen ve sokağın iki yanındaki evleri birbirine bağlayan kemerli geçitlerdir. Kabaltıların altı tünele benzer ve genelde orada oturan kişilerin isimleriyle adlandırılırlar. Kesme taşları, Arnavut kaldırımları, yöresel kıyafetleri içinde bu sokaklardan geçen Urfalılar ile tarihi Urfa sokakları fotoğraf meraklıları için bulunmaz nimettir. Bu sokaklarda saatlerce zaman geçirip, gün içinde değişen ışığın durumuna göre muhteşem fotoğraflar çekebilirsiniz. Geceleri bu sokaklar aydınlatıldığından yine çok güzel fotoğraf kareleri çekilebilir. Urfa'nın korunmuş en güzel tarihi sokakları arasında Güllüoğlu, Kazancı Bedih, Yorgancı, Zincirli ve Arabi Camii sokakları gelir. Son dönemde Kent Müzesi'ne giden Bedendibi Surları civarında bulunan sokak Şanlıurfa Büyükşehir Belediyesi tarafından çevre düzenlemesi yapılarak Kültür ve Sanat Sokağı olarak hizmete açılmıştır. Sokak boyunca 7 ev içinde 13 oda çeşitli kültürel ve sanatsal kursların verildiği dershanelere dönüştürülmüştür. Hekimdede isminde bir de çocuk kütüphanesi mevcuttur. Bu evlerde belediye tarafından çocuklara ve gençlere yönelik ebru, resim, keman, bağlama, gitar, ney, hüsn-ü hat (yazı) ve tezhip (yaldızlı bezeme) kursları verilmektedir.

## YORGANCI SOKAĞI

Şanlıurfa'nın tarihi dokusunun korunduğu en önemli bölgelerden olan Kültür Adası olarak tanımlanan tarihi adanın kuzey kesimini oluşturan sokaktır. Batıda Yıldız Meydanı'ndan başlayıp kuzeye doğru devam ettikten sonra doğuya yönelerek Hüseyin Paşa Sokak ile birleşen Yorgancı Sokağının en güzel bölümü, Abdülkadir Hakkâri Evinin ve bir kabaltının yer aldığı bölümdür. Birçok evin restore edildiği bu sokakta bazı evler yöresel kültürün yaşatıldığı birer konukevine dönüştürülmüştür.



## YILDIZ SARAYI KONUKEVİ

Cami-i Kebir Mahallesiindeki Osmanlı Dönemine ait sokak batıda Yıldız Meydanı'ndan başlayıp kuzeye doğru devam ettikten sonra doğuya yönelerek Hüseyin Paşa Sokak ile birleşen Yorgancı Sokağının en güzel bölümü, Abdülkadir Hakkari Evi'nin ve burada bir kabaltının yer aldığı orta bölümdür.

Bazalt parke döşeli dar sokağın kesme taştan yüksek duvarlarla sınırlandığı bu bölümünde Abdülkadir Hakkâri Evinden sokağa taşan konsol ve gönye çıkmalar kabaltı ile birlikte sokağa güzel bir görünüm kazandırmıştır. Aynı sokakta restore edilerek konukevi fonksiyonu verilen "Yıldız Sarayı Konukevi", Urfa'da konukevi ve restaurant olarak hizmet veren geleneksel Urfa evlerinin en büyüğüdür.





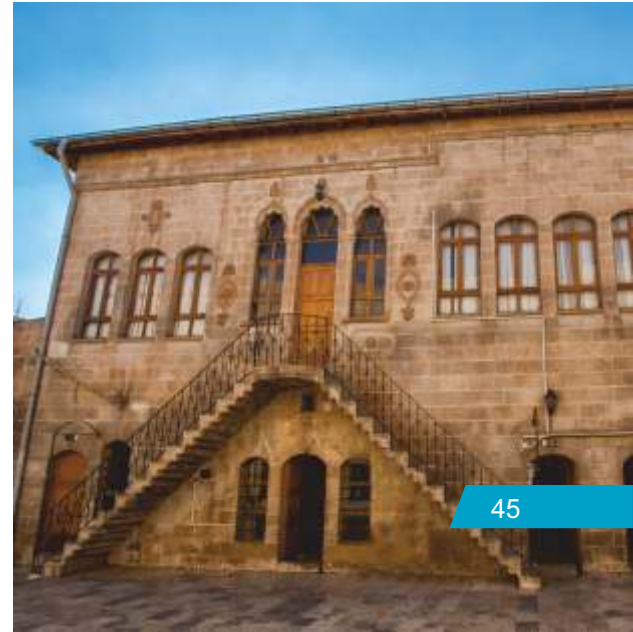
## HOŞGÖRÜ MEYDANI (ELLİSEKİZ MEYDANI)

Nimetullah Mahallesiindeki Osmanlı Dönemine ait dört sokağa açılan tarihi yapıların yoğunlaştığı önemli bir meydandır. Bu meydanın güneyinde Kurtuluş İlköğretim Okulu (Numune Mektebi- 19. yy. sonları), doğusunda Şeyh Saffet Tekkesi(1892), Şeyh Saffet Çeşmesi (1891) ve Muhammet Muhyiddin Türbesi (1795), kuzeyinde Reji Kilisesi (1861), kuzeybatısında ise 15. yy'a ait Nimetullah Cami'nin yer aldığı bu meydan, bir "Hoşgörü Meydanı" görünümündedir.

## VALİ KEMALETTİN GAZEZOĞLU KÜLTÜR MERKEZİ

Aziz Petrus ve Aziz Paulus Kilisesi, Ellisekiz Meydanı'nın kuzeydoğusundadır. Yapı, 6. yüzyıla ait bir kilise kalıntısının üzerine, 1861 yılında inşa edilmiştir. Kilise, Hz. İsa'nın iki havarisinin anısına inşa edildiğinden onların ismini taşımaktadır. Yapı, 1924 yılına yani Urfalı Süryanilerin Halep'e(Suriye) göç edişlerine kadar, aktif olarak kullanılmıştır.

Aziz Petrus ve Aziz Paulus Kilisesi, 1924 yılında Tekel idaresi tarafından önce tütün fabrikası sonra üzüm deposu olarak kullanılır. Kilise, halk tarafından Tekel kelimesinin Fransızca karşılığı olan Regie (Reji)'den dolayı "Reji Kilisesi" olarak isimlendirilmiştir. Kilise, Şanlıurfa Valiliği tarafından 1998 yılında restore edilerek, 24 Mayıs 2002 tarihinde "Vali Kemalettin Gazezoğlu Kültür Merkezi" olarak açılmıştır. Günümüzde Şanlıurfa Büyükşehir Belediyesi Konservatuvar Şube Müdürlüğü olarak hizmet vermektedir.



# KENT MÜZESİ

Şanlıurfa Büyükşehir Belediyesi tarafından restore edilen yapı 2012 yılından bu yana Kent Müzesi olarak hizmet vermektedir. Müzede; Şanlıurfa'nın kuruluşundan günümüze kadar tarihi, coğrafi, arkeoloji, inanç, kültürel, sosyal, ekonomik, ticari, ulaşım, sağlık, mimari, spor, idari yapı ve turistik yapısına ilişkin gelişimi ve bu gelişim süreci içinde önem arz eden şahıs ve olayların bilgilerinin belgelerin ve derlemelerin yanı sıra görsel sunum ve animasyonlar da yer almaktadır. Müzeye giriş ücretsizdir.





## SANAT SOKAĞI

İlk inşa tarihi bilinmemekle beraber M.S. VI. yüzyıla ait yazılı kaynaklarda Şehir surlarından söz edilmektedir. Şehir surları ve Urfa Kalesi Abbasiler, Haçlı Kontluğu, Selçuklular, Eyübler, Memlükler, Akkoyunlular ve Osmanlı döneminde çeşitli onarımlar görmüştür. 1900'lü yılların başında çekilmiş olan fotoğraflarda şehir surlarının ayakta olduğu görülebilmektedir. Yaklaşık 100 yıl önce Urfa şehrinin etrafı surlarla çevriliydi ve bu surların üzerinde bir adet kule, yedi adet tarihî kapı ve bir kale vardı. Şanlıurfa şehir surlarının yeniden canlandırılması için 2011-2014 yıllarında kamulaştırma çalışmaları yapılmıştır.

2014 yılı ikinci yarısında Şanlıurfa Büyükşehir Belediyesi tarafından son şekli verilerek Urfa Surlarının açığa çıkartılması projesi kapsamında yapılan çalışmalar akabinde İlimiz Eyyübiye ilçesi Beykapısı Mahallesi 970. sokakta Kent Müzesi adıyla enfes bir Müze ve 100 m. kuzeyinde Geleneksel Osmanlı Sanatlarının yaşatılması ve icrasının yapıldığı, profesyonel sanat erbablarının, atölyelerinin bulunduğu, ilgililerine kurslarının verildiği Sanat Sokağı isimli bir kültür merkezi kurulmuştur.

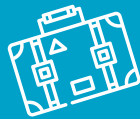
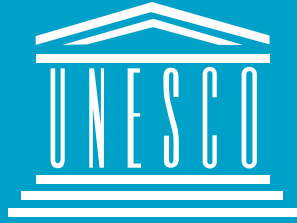
Sanat Sokağı Tarihi Urfa Doğu Surlarına paralel olarak bitişik nizam yapılmış tescilli geleneksel Urfa evlerinden oluşan ve bu evlerin birbirine geçişler sağlayacak şekilde irtibatlandırılması sonucu oluşturulmuş kompleks bir yapı topluluğudur. Söz konusu alanda Şanlıurfa Büyükşehir Belediyesi tarafından özellikle gençlerimize ve sanata ilgi duyan her türlü yaş gurubuna hitap edecek şekilde; katılımcı ve kursiyerlerden herhangi bir ücret ve malzeme talep edilmeden geleneksel sanatlarımızdan Ebru, Hüsnühat, Tezhip, Ahşap oymacılığı, Gümüş işlemeciliği, Sanatsal Tasarım ve Mozaik yapımı, Resim (karakalem-yağlıboya-akrilik-akademik hazırlık kursları), Kaligrafi, Çinicilik ve Duvar Süsleme sanatları kursları verilmekte, usta öğretici ve uzman hocalarımız tarafından icraları yapılmaktadır.



# SIRA GECESİ

Urfa'ya yapılacak bir seyahatin olmaz ise olmazı, sıra gecesidir. Sıra gecesi, özünde Şanlıurfa'ya özgü bir halk meclisi etkinliğidir. Eski zamanlarda şehrin ileri gelenleri bu meclislerde toplanır, şehrin sorunlarını, toplumsal konularını konuşur ve karara bağlarmış. Gençleri bu toplantılara dâhil edip onların da toplum hayatını öğrenmelerini sağlarmış. Bu konuşma ve tartışmalardan sonra hep birlikte yöresel müzikler söylenir ve başta çiğköfte olmak üzere lezzetli Urfa yemekleri yenir. Bu toplantılar sürekli aynı yerde yapılmayıp, grup üyelerinin ev sahipliğinde yapılırmış. Sırası gelen bütün grubu ağırladığından bu gecelere “sıra gecesi” adı verilmiştir. Şanlıurfalılar, bu güzel kültürü herkes yaşayabilsin diye gelen misafirlerle paylaşmaya önem vermişlerdir. Bugün eski kent içinde sayısız tarihi konakta bu gecelere katılıp, lezzetli yemekler yiyip, Urfa türküleri eşliğinde mükemmel bir gece geçirebilirsiniz. Çiğköfte yapım seremonisi ise bu gecelerin olmaz ise olmazıdır.





URFA'NIN KALBİNDE  
GEZİLECEK  
DİĞER YERLER

## KÖY YATI MEKTEBİ

İnşa tarihi bilinmemektedir. İnşası yarım bırakılan bu yapı, 1930 yıllarında Mutasarrıf Münir Bey tarafından tamamlanarak bugünkü halini almıştır. Önceleri Sanayi Mektebinin nakledilmesi düşünülmüşse de daha sonra çevre köylerden gelen kız öğrenciler için yatılı okul olarak kullanılmıştır. Kesme taşlardan inşa edilmiş iki katlı U şeklinde bir plana sahiptir. Yapı 1993 yılında Şanlıurfa Valiliğince restore edilmiş ve bir süre Özel İdare binası olarak kullanılmıştır. 2005 yılında İl Kültür ve Turizm Müdürlüğü'ne devredilmiştir. 4200 m2'lik bir alan sahip olan bu bina ve müştemilatı restore edilmiştir. Yapılan restorasyon çalışmaları sırasında bahçe düzenlemesi yapılarak "Kültür Bahçesi" olarak sosyal etkinliklerin yapılmasına müsait bir duruma getirilmiş, ayrıca bahçe içine Halepli Bahçe Amazon Mozaikleri, Göbeklitepe Stelleri, Edessa Mozaikleri gibi birçok eserin kopyaları yapılmıştır. Urfa Mimarisinin güzel örneklerinden biri olan bu yapı, halen İl Kültür ve Turizm Müdürlüğü hizmet binası olarak kullanılmaktadır.



## KURTULUŞ MÜZESİ

1903 tarihinde inşa edilmiştir. Avrupai tarzda konak mimarisi ile geleneksel tarzda Urfa evi mimarisinin kaynaştığı bir özelliğe sahip olan ve oldukça geniş bir alana yayılan konak, haremlik ve selamlık bölümlerindeki düzgün kesme taş yapılardan meydana gelmiştir. Duvarlarında o günlerden kalan top ve mermi izlerini görebilmek mümkündür. 2005 Yılında Şanlıurfa Valiliği tarafından onarımı gerçekleştirilmiş ve 11 Nisan 2009 yılında "Şanlıurfa Kurtuluş Müzesi" olarak hizmete sunulmuştur. Kurtuluş müzesinde Şanlıurfa'nın düşman işgalinde kullanılan silahlar, araç gereçler sergilenmektedir. Şanlıurfa'nın düşman işgalinden kurtuluş hareketini başlatan 12 kişinin mumyalanmış resim heykelleri sergilenmektedir.

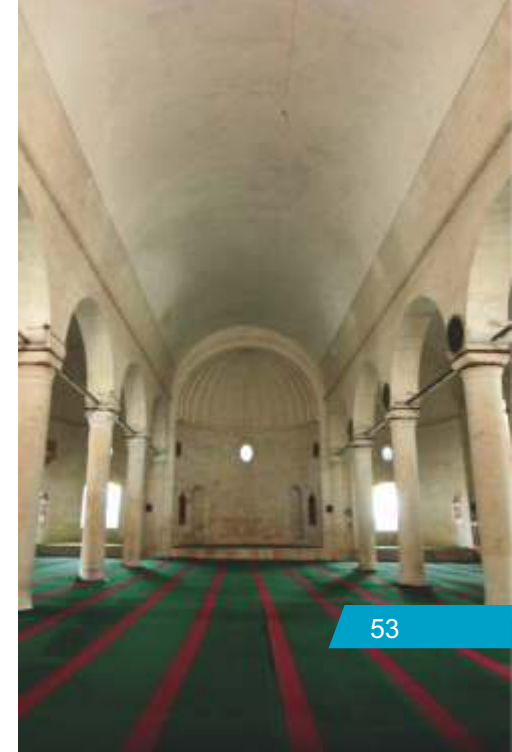


## FIRFIRLI CAMİİ

Vali Fuat Bey Caddesi'nde (Büyükyol) bulunan ve kilise olarak inşa edilen yapı, Oniki Havarî Kilisesi olarak ta kayıtlara geçmiştir. Osmanlı Döneminde yapı üzerinde rüzgârgülü benzeri materyaller olduğundan halk arasında "Firfirli Kilise" olarak isimlendirilmiştir. Kaynaklara göre Hıristiyanlık açısından büyük önem taşıyan ve Van bölgesindeki Varak Manastırında bulunan "Varak Haçı" 1092 yılında Urfa'ya getirilerek bu kiliseye konulmuştur. Caminin mihrabı üzerindeki kitabeden anlaşıldığına göre 1956 yılında kiliseden camiye çevrilmiştir. Camiye çevrilirken özel bir isim kullanılmamış üzerine konulan rüzgârgülünden dolayı Urfa ağzı ile "Firfirli Cami" ismi kullanılmıştır. Yapının dikkat çeken yönlerinden birisi de yarım sütunlar ile dış cephelelerdeki taş duvarda bulunan bezemelerdir.

## SELAHADDİN EYYÛBİ CAMİİ

Yapı, Vali Fuat Bey Caddesi'nde (Büyükyol) bulunmaktadır. 457 yılında Piskopos Nona tarafından yaptırılan Vaftizci Yahya Kilisesi'nin üzerine 19.yy başlarında inşa edildiği tahmin edilmektedir. Dönemi ve bölgedeki en büyük kilise olması dolayısıyla katedral olarak da adlandırılmıştır. Yapı uzun yıllar harap durumda kalmış ve bir ara elektrik santrali olarak kullanılmıştır. 28 Mayıs 1993'te onarımı yapılarak cami olarak ibadete açılmıştır. Caminin girişi batı yönünde olup, son cemaat yeri de daha önceki kilisenin narteksinden(giriş bölümü) yararlanılarak yapılmıştır. İbadet mekânı oldukça geniş ölçüde pencerelerle aydınlatılmıştır. Yapı üzerindeki pencerelerin kenarlarında kiliseden kalan yarım sütunlar ve birbirlerine dolanmış ejder kabartmaları bulunmaktadır. İlk kilisenin Selahaddin Eyyûbi tarafından bir dönem cami olarak kullanılmasından dolayı yapı camiye dönüştürüldüğünde aynı isimle anılmıştır. Cami, 2010-2011 yılında, Vakıflar Genel Müdürlüğü tarafından onarılmıştır.



## KÜÇÜK HACI MUSTAFA HACIKAMILOĞLU KONAĞI

Vali Fuat Caddesi (Büyükyol)'nin, Halil-ür Rahman Gölü'ne yakın kesiminde, Selahaddin-i Eyyubi Camii'nin karşısındadır. Bu tarihi konak, 19. yüzyılın ikinci yarısında inşa edilmiştir. Haremlik ve selamlık olmak üzere iki bölümü vardır. İnşa malzemesi kesme taştır. Küçük Hacı Mustafa Hacıkâmioloğlu Konağı olarak da bilinen bu konak, emekli valilerden Cemal Mirkelamoğlu'nun varisleri temsilen sağladığı maddi ve manevi destek sonucunda Şanlıurfa Valiliğince İl Özel İdaresi adına 1991 yılında satın alınarak restore edilmiştir.



## DEYR-İ YAKUP MANASTIRI

Deyr-i Yakub (Yakub Manastırı), Merkeze 10 km. uzaklıkta, güneydeki dağların üzerinde yer alır. Halk arasında Hz. İbrahim Peygamber'in mücadele ettiği Kral Nemrud'un burayı seyfiye alanı olarak kullandığına inanılır. Bu bölgedeki yapı için, halk arasında "Nemrud'un Tahtı" ya da "Cin Değirmeni" ifadeleri kullanılır. Manastırın kuzeybatısında yer alan anıt mezarda bir kitabe yer alır. Bu kitabenin ilk satırı Grekçe (Eski Yunanca), ikincisi satırı Pamyra Süryanicesi ile yazılmıştır. Yazıt, muhtemelen 2. yüzyılın sonuna veya 3. yüzyılın başlarına aittir. Manastırın da bu tarihlerde yaptırıldığı tahmin edilmektedir.



## GERMÜŞ KİLİSESİ

Karaköprü ilçesinde bulunan Germüş Kilisesi, kent merkezinin 10 km kadar kuzeydoğusunda bulunan Dağeteği köyünde yer alır. 19. yüzyıldan kalma kilise taştan ve iki katlı olarak inşa edilmiştir. Planı şehir merkezinde bulunan Reji Kilisesi'ne çok benzer. Kilise ve bulunduğu alan fotoğraf meraklıları için güzel kareler sunar. Eski bir yerleşim olan köye özel araçla gidilebilmektedir.





## İBRAHİM TATLİSES MÜZİK MÜZESİ

Harran Kapı'nın bitişiğinde tescilli bir yapı olan Hacı Lütfullah Camii'nin karşısında yer almaktadır. "Yasin'in Kahvesi" adıyla yöre esnafına ve tüccarlarına hizmet eden ve Urfa kültüründe bir buluşma noktası olan bu yapı,

2011 yılında Şanlıurfa Büyükşehir Belediyesi tarafından kamulaştırılarak restorasyonu tamamlanan yapı, şehrimizin ülke çapında tanınmasında büyük katkısı olan değerli hemşehrimiz Sayın İbrahim Tatlıses'in ismi verilmiştir. Müze, ücretsiz olarak gezilebilmektedir.

## KARAALİ KAPLICALARI

Eyyübiye ilçesinde bulunan Karaali kaplıcaları Şanlıurfa'nın tek kaplıcasıdır. Kaplıca'da bulunan suyun sinir sistemi, dolaşım sistemi, eklem, cilt ve benzeri hastalıkların tedavisi için faydalı olduğu söylenir. Kaplıca'da 34 odalı ve kapalı havuzlu otel ile 54 apart otelden oluşan tesisler mevcuttur.



Ne Yenir?



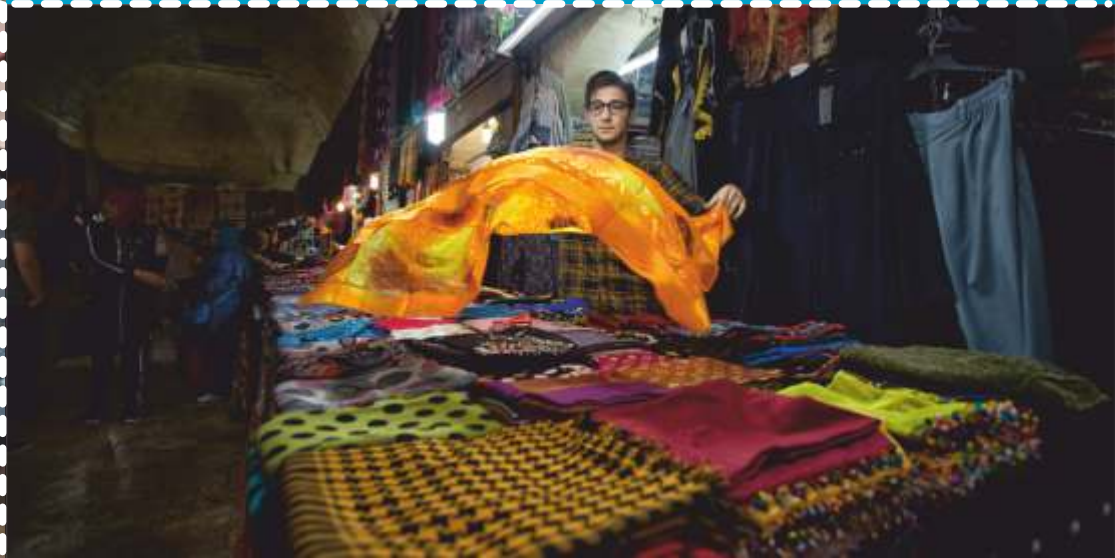
Tirit - Ciğer Kebap - Terbiyeli/Terbiyesiz Kuşbaşı - Tavuk- Urfa Katmeri  
Frenkli (Domates) Kebap - Lebni - Bostana- Menengiç Kahvesi -  
Haşhaş Kebabı - Çiğköfte - Yumurtalı Köfte - Hırtlevik - Şıllık Tatlısı  
Keme Kebabı ( Mart -Mayıs) - Ağzı Açık - Boranı - Kuzu Tandır  
Tırnaklı Pideyle Geleneksel Urfa Kahvaltısı - Urfa Sade Kebap  
Peynir Tatlısı - Meyankökü Şerbeti - Mirra (Acı Kahve) - Ağzı Yumuk  
İsot Reçelli Yumurta - Lolaz (Börülce) Dürüm - Semsek  
Urfa Usulü İçliköfte - Patlıcan Kebap - Urfa Usulü Lahmacun



Ne Alınır?



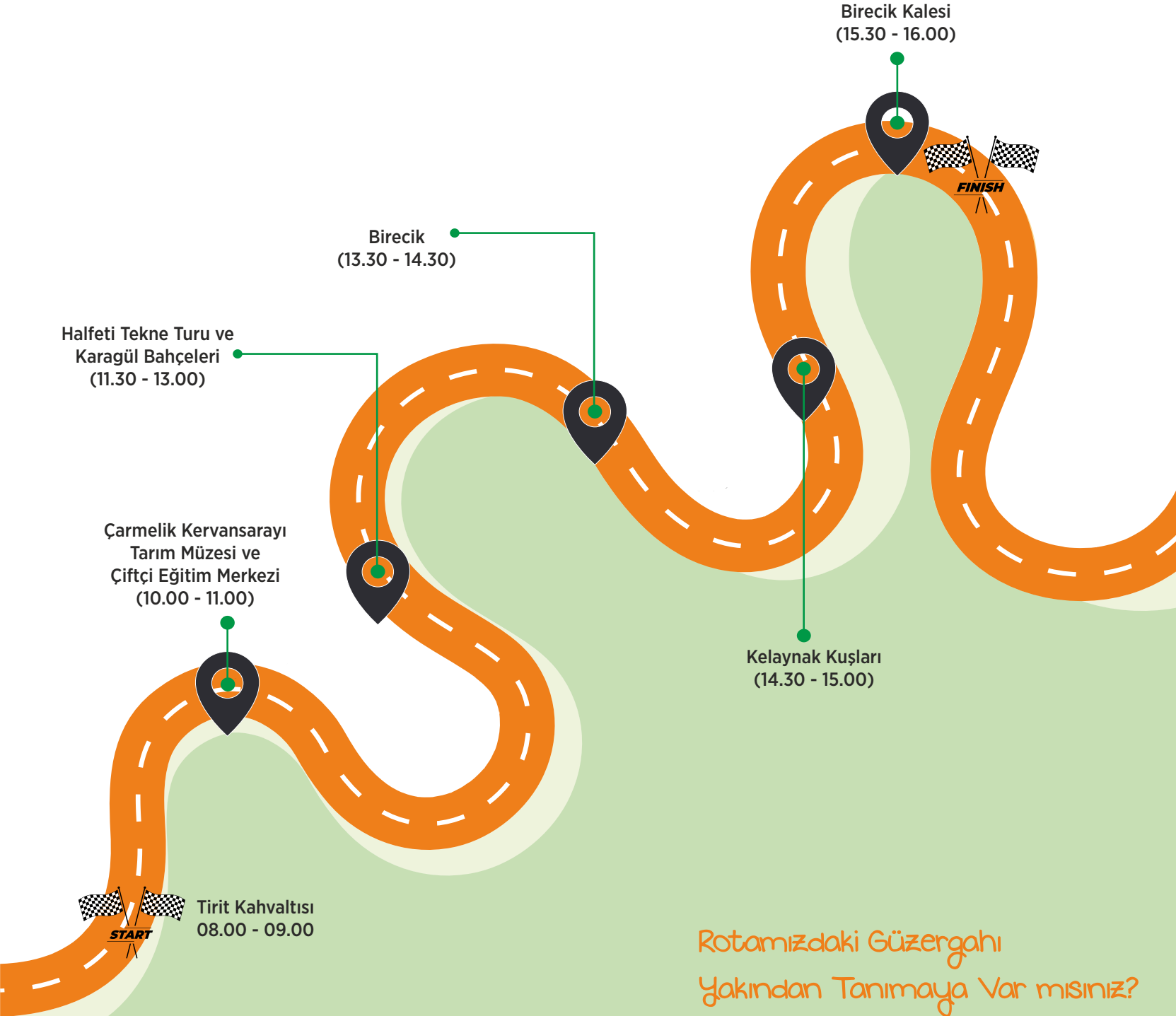
Urfa Fıstığı – Baklava – Nar Ekşisi  
Sade Yağ – Mırra Seti – Puşi – Culha Örtüler  
Çiğköfte Tepsisi – Koyun Derisi Kürk – Baharatlar  
Bakır Süs ve Mutfak Eşyaları – Aba – Frenk( Domates) Salçası  
Keçe – Menengiç Kahvesi – Kuru İsoT – Tesbih - Biber Salçası



## 2.gün

### URFA'NIN KALBİNDEN GÜNEŞİN BATIŞINA GEZİ

Mezopotamya bölgesinin can damarı olan Fırat nehrinin hayat verdiği Birecik ve Halfeti'ye yapacağınız yolculuğa sabahın erken saatlerinde yöresel lezzetlerimizden olan tirit yiyerek başlayabilirsiniz. Merkeze yaklaşık 122 km. uzaklıkta bulunan Halfeti'ye gitmeden önce yolunuzun üzerinde bulunan Şanlıurfa Büyükşehir Belediyesi tarafından Kırsal Yaşam Tarım Müzesi ve Çiftçi Eğitim Merkezi olarak restore edilen Çarmelik Kervansaray'ına uğrayabilirsiniz. Kervansaray'ı ziyaret ettikten aynı yoldan ana yola çıkıp saklı cennet Halfeti'ye doğru yol alabilirsiniz. Yaklaşık 80 km. sonra bütün ihtişamıyla Halfeti karşılar sizi. Kanyonların arasında güzel bir tekne turu ile Rum Kale ve Savaşan Köyü'ne gitmeniz ve oralarda yaşanmışlığı görmemiz ısrarla tavsiye edilir. Halfeti'de sahil yürüyüşünüzü yaptıktan sonra yöresel lezzetlerden tadabilirsiniz. Eğer ilkbahar ve sonbahar aylarında Halfeti'deyseniz Dünya'da sadece Halfeti'de açan karagülü görmeden dönmeyiniz. Halfeti'den sonra rotanızı tekrar Birecik'e çevirip yaklaşık 36 km. yol aldıktan sonra nesli tükenme tehlikesinde olan Kelaynak kuşlarını kelaynak tesislerinde görüp beyaz kale de denilen Birecik Kalesi'ni ve Fırat Nehri'nin muazzamlığını arkanıza alıp Fırat nehrine karşı güzel bir akşam yemeği yedikten sonra 90 km. uzaklıktaki il merkezine dönüş için yola çıkabilirsiniz.



Rotamızdaki Güzergahı  
Yakından Tanımaya Var mısınız?

# TİRİT

Şanlıurfa'nın vazgeçilmez kahvaltıları arasında yer alan diğer bir lezzetimizde Hz. İbrahim'in bereketli tenceresinden gelen lezzet olduğuna inanılan Tirit'tir\*. Kısaca tarifine değinmek gerekirse; küçük parçalar halinde doğranıp tencereye konulan kuzu butunun üzerine su ilave edilerek iyice pişirildikten sonra tuzu ilave edilir ve pişen etler iyice didilir. Açık ekmeğ\*\* küçük parçalara ayrılarak tabaklara konulup üzerine kepçeyle et ve tiridi dökülür. İsteyen, tabağına önceden hazırlanmış sarımsaklı yoğurt döker; arzu eden limon sıkar ve dövülmüş sarımsak ilave eder.

\*Et suyu ile haşlanmış ekmeğin anlamına gelir, Farsça 'terid' sözcüğünden gelir.  
\*\*Urfa'da lavaş ekmeğe verilen ad.





## ÇARMEK KERVANSARAYI KIRSAL YAŞAM VE TARIM MÜZESİ ÇİFTÇİ EĞİTİM MERKEZİ

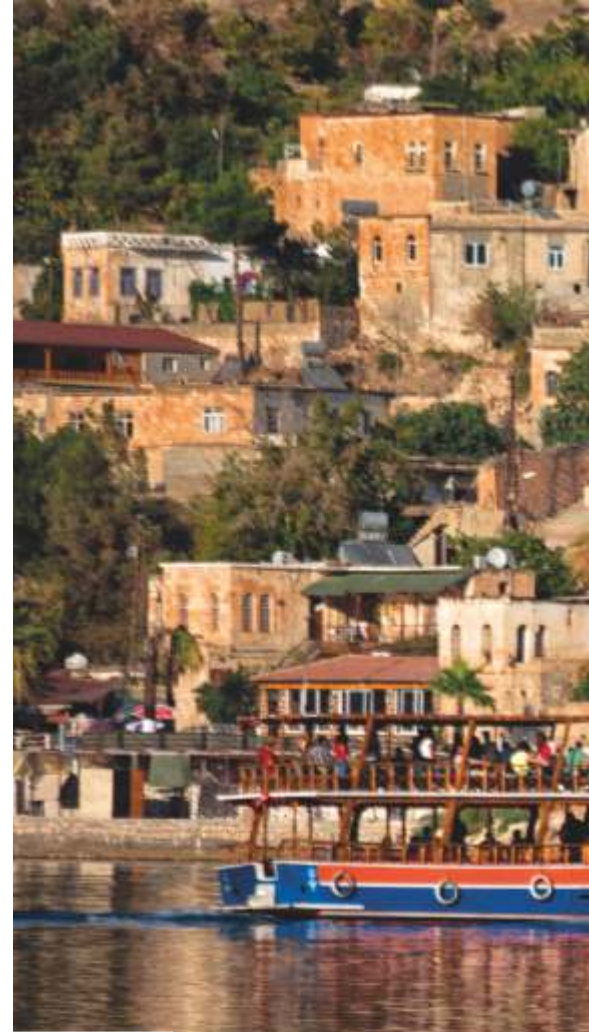
Bozova ilçesinin Büyükhan Köyü'nde bulunan Çarmelik Kervansarayının kim tarafından yaptırıldığı bilinmemektedir. Fakat plan ve inşa tarzına bakılarak kervansarayın Osmanlı Dönemi'nde yapılmış olduğu söylenebilir. Evliya Çelebi seyahatnamesinde Suruç'tan yola çıkıp batıya doğru 2 saat yol kat ettikten sonra bu kervansaraya vardığını ve kervansarayın dört (çar) hükümdar (melik) tarafından yaptırıldığı için bu ismi aldığını yazar. Kültür ve Turizm Bakanlığı tarafından Restore edilen kervansaray Şanlıurfa Büyükşehir Belediyemiz tarafından 2019 yılında Kırsal Yaşam Tarım Müzesi ve Çiftçi Eğitim Merkezi olarak turizme kazandırılmıştır.



## SAKIN ŞEHİR HALFETİ

Şanlıurfa'ya 112 km mesafededir. İlçenin bir kısmı Birecik Barajı'nın göl suları altında kalmıştır. Yeni yerleşim yeri olarak ilçe merkezine 7 km. mesafedeki Karaotlak mevki seçilmiş ve yerleşime açılmıştır.

Halfeti, Fırat Nehri boyunca yürüyüş yapmak ve fotoğraf çekmek için ideal bir yerdir. Kentin kuzeyindeki mahalleye geçmek üzere bir de asma köprü mevcuttur. Mikro ikliminden ve toprak kalitesinden dolayı Güneydoğu Bölgesi'nin en verimli fıstık, zeytin, nar, incir, erik ve üzüm bağları Halfeti'dedir. Kentin kuzeydoğusunda yaklaşık 3 kilometrelik bir alanı kaplayan, Halfeti'nin içme suyunun geldiği Değirmen Deresi bölgesi önemli bir doğa yürüyüş rotasıdır. Temelleri ve zemini bugün göl suları altında kalan, 1844'te inşa edilen Merkez Camii ise fotoğraf çekmek için ideal bir alandır. Son yıllarda sular altında kalmış Halfeti'ye profesyonel tüplü dalışlar da gerçekleştirilmektedir. Halfeti aynı zamanda bir Citta Slow (Sakin Şehir) kenttir. Güneydoğu'nun saklı cenneti olarak bilinir.





## FIRAT'TA TEKNE TURU

Halfeti'ye gelince olmazsa olmazlardan biri Fırat Nehri üzerinde tekne turu yapmaktır. Ülkemizde eşsiz bir manzara, zengin bir tarih ve doğayı seyrederek kadim Fırat Nehri boyunca tekne gezintisi yapabileceğiniz tek yer Halfeti'dir. Tekne turları esnasında güneyde Çekem Mahallesi'ne, kuzeyde ise Fırat Nehri'nin doğal yaşam ve tarih kokan kanyonları arasında Rumkale ve batık köy Savaşan'a gidilir. Bu turlar yaklaşık 1 saat sürer. Halfeti marinadan küçüklü büyüklü sayısız tekne bu hizmeti vermektedir. Huzur veren bir gezidir.



# KARAGÜL

Karagül, dünyada sadece Halfeti’de yetişen bir gül çeşididir. Bu sıra dışı rengi almasını Halfeti ve çevresinde bulunan mikro iklime ve Fırat Nehri’nin oluşturduğu yeraltı sularındaki pH değerlerine borçludur. 2000 yılında Halfeti’nin büyük bir kısmı Birecik Barajı Gölü’nün suları altında kaldı. Bu nedenle kent boşaltıldı. Vadinin dışında, yaklaşık 10 kilometre içeride, Karaotlak Köyü civarında Yeni Halfeti kuruldu. Buraya yerleşen ve gül fidelerini yanlarında götüren Halfetililer güllerinin siyah açmadığını gördüler. Halfeti’nin karagülü, Halfeti dışında diğer bütün güller gibi kırmızı açıyor. Halfeti’de ise gonca gül iken siyah renkte olan gül, açınca aşırı koyu bordo bir renk alıyor. Ağacı diğer gül türlerine göre çalı boyutlarında ve oldukça bodurdur. Gül çalısının boyu 1-1,5 metreyi, gövdesinin kalınlığı 6-7 santimetreyi geçmez. Karagül kokulu bir güldür. İlkbahar ve sonbahar aylarında çiçek açar. Karagülün mistik güzelliğinden esinlenen ünlü İngiliz markası Penhaligon bugün “Halfeti” markasıyla bir parfüm üretmektedir. Karagül, yöresel kültürde gizem, umut ve tutkunun yanında, matem ve kötü haber anlamına da gelir.





## BİRECİK

Birecik ilçesi Şanlıurfa'ya 80 km uzaklıktadır. Birecik, yüzey şekillerinin elverişliliği ve Fırat Irmağı kenarında önemli bir köprübaşı olması nedeniyle, eski çağlardan beri çeşitli yerleşmelere sahne olmuştur. Hititlerin egemenliğinde yörenin adının "Birthe" olduğu söylenir. MÖ 9. Yüzyılda Asurların eline geçen Birecik, daha sonra sırasıyla Pers, Makedonya, Roma ve Bizans egemenliklerini yaşadı. 780'de Arapların hâkimiyetine giren ilçe, 11. yüzyıldan sonra, Selçuklu egemenliğinin ardından yeniden Bizans hâkimiyetine girmiştir. Artuklu, Eyyübi, Akkoyunlu ve Karakoyunlu dönemlerini, 1502'de başlayan Safevi egemenliği izledi. 1517'de Osmanlı topraklarına katılan ilçe 19. Yüzyıl sonralarında Halep vilayetinin Urfa sancağına bağlı bir kaza olmuştur. 1919'da bir süre İngiliz işgalinde de kalmıştır.

Birecik yüzyıllar boyunca Fırat Nehri'nin öteki yakasına geçmek için kullanılan önemli bir nokta olmuştur. Ayrıca eski Birecik sokakları, sur kapıları, camileri, hamamları ve evleri fotoğraf meraklıları için birbirinden güzel kareler sunar.



## KELAYNAK KUŞLARI

Kelaynaklar nesli tükenmek üzere olan bir kuş türüdür. Bir zamanlar şubat ayı ortasında Afrika'dan dönmeye başladıklarında Birecik'te sevinçle, davul, zurnayla karşılanan kelaynaklar, baharın müjdecisi olarak görülürlermiş. Çok eskiler "kelaynak sürüleri nedeniyle gökyüzü kararırđı" diye anlatır bu kuşları. Kelaynaklar yazları Birecik ve civarında, kışın ise Etiyopya'da hayat süren bir kuş türüdür. Kelaynakların ilkbaharda Birecik'e gelme sebebi eş bulmak, Fırat Vadisi'nin güvenli, dik yamaçlarına yuva yapmak, Fırat'ın bereketi ile de yavrularını besleyip büyötmek. Kelaynaklar, Fırat Vadisi boyunca Fırat Nehri'nin getirmiş olduđu alüvyonla kaplı alanlarda beslenirler. Doğa Koruma ve Milli Parklar Genel Müdürlüğü kelaynakları korumak için Doğal Hayatı Koruma Derneđi el ele verirler. Mevcut kelaynakların kışın Etiyopya'ya göç etmeleri engellenir. Çünkü göç yolu çeşitli tehlikelerle doludur. Sonbahar geldiğinde kelaynaklar kafeslere alınmaya ve elle beslenmeye başlanır. Artık onlar yarı vahşî kuşlardır. İlkbahar geldiğinde ise yeniden özgürlüklerine kavuşmaya, eş bulmaya, Fırat Nehri kenarında yuvalarını yapmaya ve yavru büyötmeye başlarlar. Program başarılı olur. 2017 itibariyle Birecik Kelaynak Üretme İstasyonu'nda bulunan kelaynak sayısı 250 civarıdır.





## BİRECİK KALESİ

İlçe merkezinde, Fırat nehrinin doğu yamacında doğal, sert kalker kayalık tepe üzerine kurulmuştur. Kalenin ilk inşa tarihi hakkında farklı görüşler vardır. Üzerinde inşa edildiği beyaz kalker tepeden dolayı Beyaz Kale (Kal'etül Beyza/Beyda) denilen yapının 13. yüzyılda inşa edildiği kabul edilir. Birecik kalesi Romalılar,( M.Ö. 30- M.S.395) Franklar (M.S. 1098- 1150) ve Memlûkler döneminde (1277-1484) olmak üzere üç defa onarım görmüştür.

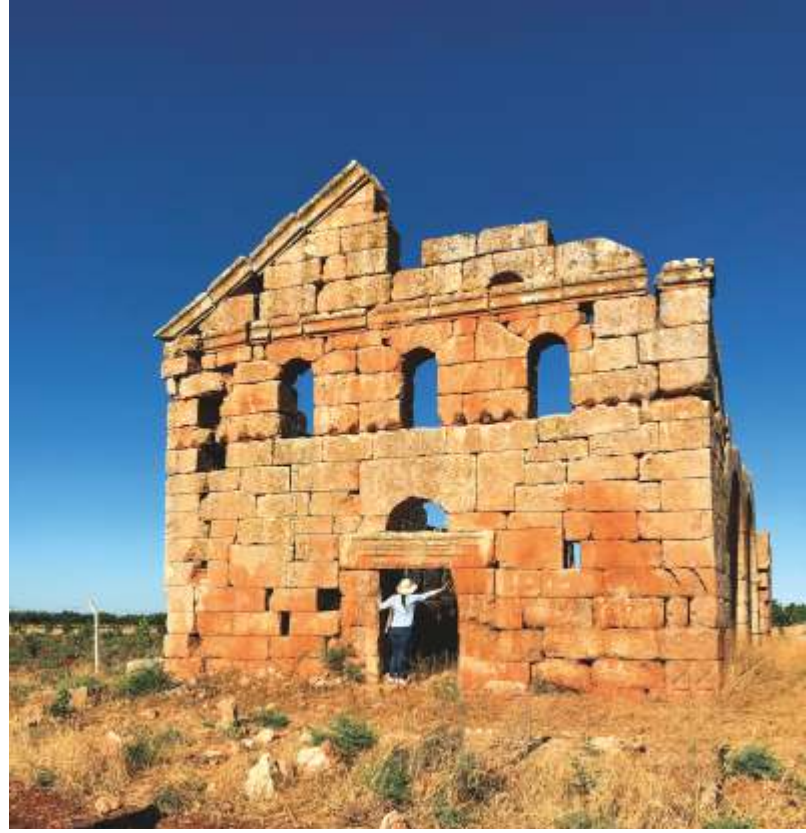




URFA'NIN KALBİNDEN  
GÜNEŞİN BATIŞINA  
GEZİLECEK DİĞER YERLER

## NURHUT KİLİSESİ

Halfeti ilçesi merkeze bağlı Gürkuyu köyünde yer alan üç nefli bazilikal taşlardan inşa edilmiştir. Doğu-batı yönünde dikdörtgen bir plana sahiptir. Yapının önemli bir kısmı günümüze ulaşmıştır.



## KELOŞK HARABELERİ

Birecik ilçemizin İnceler köyü sınırları içerisinde yer alıp. Yöre halkı tarafından "Kalecik", "Keloşk" olarak bilinmektedir. Roma dönemine tarihlenen alanda iki yapı kalıntısı ve bir kaya mezarlığı yer almaktadır. Çevreyi gözetleyecek bir konumda olduğundan Roma Dönemine ait bir karakol olduğu tahmin edilmektedir.



## MÜSLÜM GÜRSES MÜZİK MÜZESİ

Müze, Mahmut Nedim Konağı avlusunun güneydoğu köşesindeki yapının zemin katındadır. İlimiz Halfeti ilçesinde doğan, 2013 yılında hayatını kaybeden Şanlıurfalı ünlü sanatçı Müslüm GÜRSES'in eşi Muhterem NUR'un Valiliğe bağışladığı Müslüm GÜRSES'e ait sahne kıyafetleri, plak ve kasetleriyle birlikte özel eşyaları ve fotoğrafları sergilenmektedir.



## KARACADAĞ KAYAK MERKEZİ

Şanlıurfa sınırları içinde kar tutan ender yerlerden biridir. Karacadağ Kayak Merkezi hizmet veren Güneydoğu Anadolu Bölgesinin ilk ve tek kayak merkezidir. Siverek İlçemize 60 km. mesafede olan tesiste kafe, restoran hizmetlerinin yanında kayak ekipmanı kiralama hizmeti de verilmektedir. Kasım ayından itibaren dört aylık kayma sezonu vardır.



## TAKORAN VADİSİ

Siverek'in Baki Köyü'nden başlayan vadi Adıyaman'ın Gerger ilçesine kadar 40 km boyunca devam eder. Takoran Vadisi boyunca dolaşan gezinti teknelerine Baki Köyü'nden binebilir veya vadi boyunca doğa yürüyüşü yapabilirsiniz. Fırat Nehri'nin birçok rengini keşfedebileceğiniz Takoran Vadisi fotoğraf meraklıları için ideal bir güzergahtır. Yaz ayları çok sıcak olacağından en uygun ziyaret zamanı ilkbahar ve sonbahar aylarıdır.





## Birecik'te Ne Yenir?

Nohut Dürüm - Ciğer Kebab - Haşhaş Kebabı - Patlıcan Kebabı  
Şabut Balığı - Dondurmalı Künefe - Frenkli (Domates) Kebabı  
Menengiç Kahvesi - Koyun Sütünden Yapılmış Yağlı Ayrar

## Birecik'te Ne Alınır?

Kelaynak Motifli Hediyelikler - Urfa Fıstığı





## Halfeti'de Ne Yenir?

Ciğer Kebabı – Patlıcan Kebabı – Frenkli (Domates) Kebabı

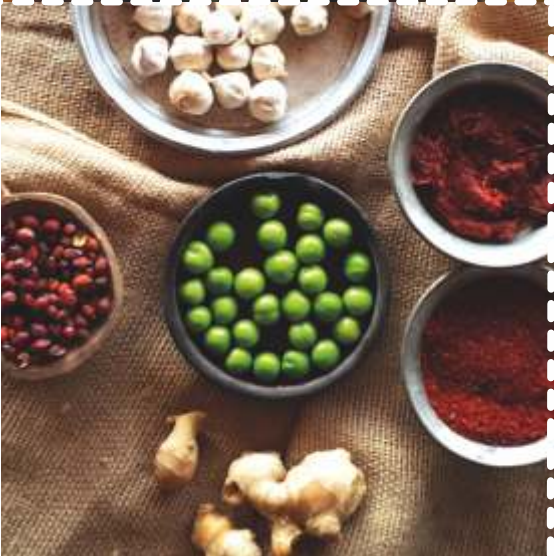
Haşhaş Kebabı – Şabut Balığı – Meyve Yemekleri

Koyun Sütünden Yapılmış Yağlı Ayran

## Halfeti'de Ne Alınır?

Urfa Fıstığı - Karagül Fidesi - Karagül Kolonyası

Hediyelik Halfeti Hatıraları - Nar Ekşisi

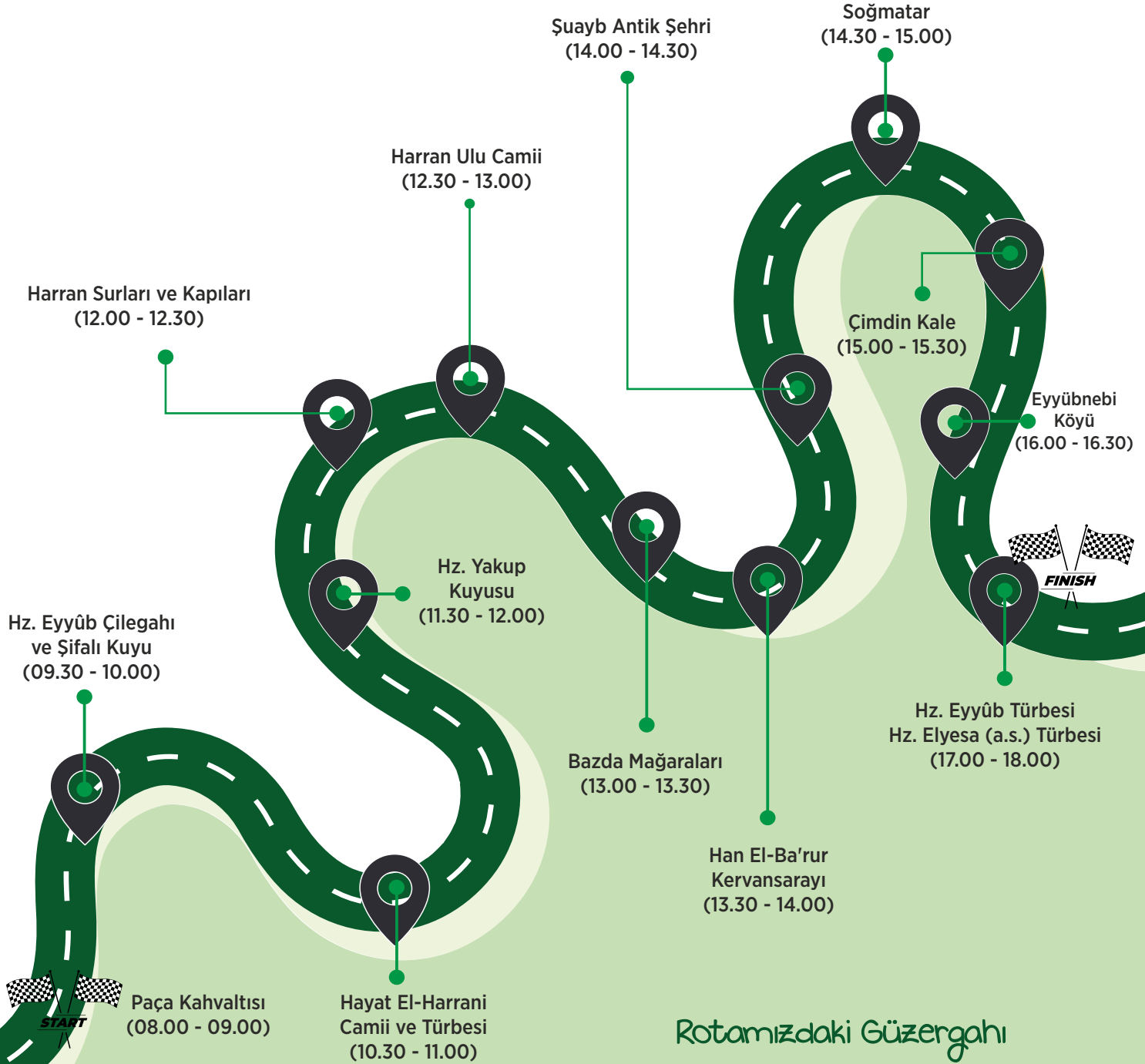


# 3.gün

## URFA'NIN KALBİNDEN GÜNEŞİN DOĞUŞUNA GEZİ

Şanlıurfa'ya 45 km uzaklıkta bulunan ve her yıl binlerce yerli ve yabancı turist tarafından ziyaret edilen medeniyetler beşiği Harran'a yapacağınız yolculuğa, sabahın erken saatlerinde yöresel lezzetlerimizden olan kelle-paça yiyerek başlayabilirsiniz. Eyyübiye ilçesindeki Eyyüb Peygamber çilegahını görüp şifalı suyundan içerek Harran'a gidebilirsiniz. Birçok medeniyete ev sahipliği yapmış Harran keşfine, büyük bir İslam alimi ve mutasarrıfı olan şeyh Yahya Hayat El Harrani türbesini ziyaretle başlayıp Hz. Yakup'un kuyusunu ziyaret edebilirsiniz. Akabinde Surlar içerisinde bulunan Harran Kalesi, Harran Höyük'ü, Anadolu'nun ilk anıtsal camisi olan Harran Ulucami'yi, Dünyanın ilk İslam üniversitesi olan Harran üniversitesinin kalıntılarını, son dönemde yapılan kazılarla ortaya çıkarılan çarşı,hamam kalıntıları ve Harran'a özgü konik kubbeli evlerini görebilirsiniz. Harran ilçe merkezindeki tarihi yerleri gördükten sonra Harran'ın Kuzeydoğusunda On iki İmamdan beşincisi olan Ebu Cafer İmam Muhammed Bakır'a atfedilen İmam Bakır türbesini ziyaret edebilirsiniz. Buradan gezinize Roma döneminde yapıldığı tahmin edilen Çoban Mağaralarını (Kaya Mezarları) ve Harran çevresinde bulunan tarihi yapıların taş ihtiyacını karşılaması sonucu çok sayıda meydan,tünel ve galerinin oluştuğu Bazda Mağaralarıyla devam edebilirsiniz. Çoban ve Bazda Mağaralarındaki tarihi soluduktan sonra Bazda mağarasına 5 km uzaklıkta bulunan, Eyyübiler döneminde yapılmış ve Selçuklu Mimari özelliklerini taşıyan Han El Bar'ur kervansarayını ziyaret edebilirsiniz. Han El Bar'ura yaklaşık 10 km uzaklıkta bulunan Şuayb peygamberin yaşadığına inanılan Şuayb harabelerini ziyaret etmek üzere yola devam edebilirsiniz. Şuayb şehrinde kuzeye doğru yaklaşık 20 km uzaklıkta bulunan paganizmin önemli merkezi olan Soğmatar harabelerine ulaşabilirsiniz. Harran'da bir gün adlı gezimizin son durağı olan Soğmatar'dan Kuzeydoğuya devam edip, Çimdin Kaleyi görerek Viranşehir yoluna çıktıktan sonra Hz. Eyyüb (a.s) türbesinin olduğu köye gidebilirsiniz. Yaklaşık 70 km sonunda Şanlıurfa Merkezine ulaşabilirsiniz. Günün sonundaki yorgunluğunuzu Sıra gecelerinde Urfa müziklerini dinleyip ikram edilecek lezzetleri tadarak atabilirsiniz.

Not: Gecenin sonunda mirra içmeyi unutmayınız. 😊



Rotamızdaki Güzergahı  
Yakından Tanımaya Var mısınız?

## KELLE - PAÇA

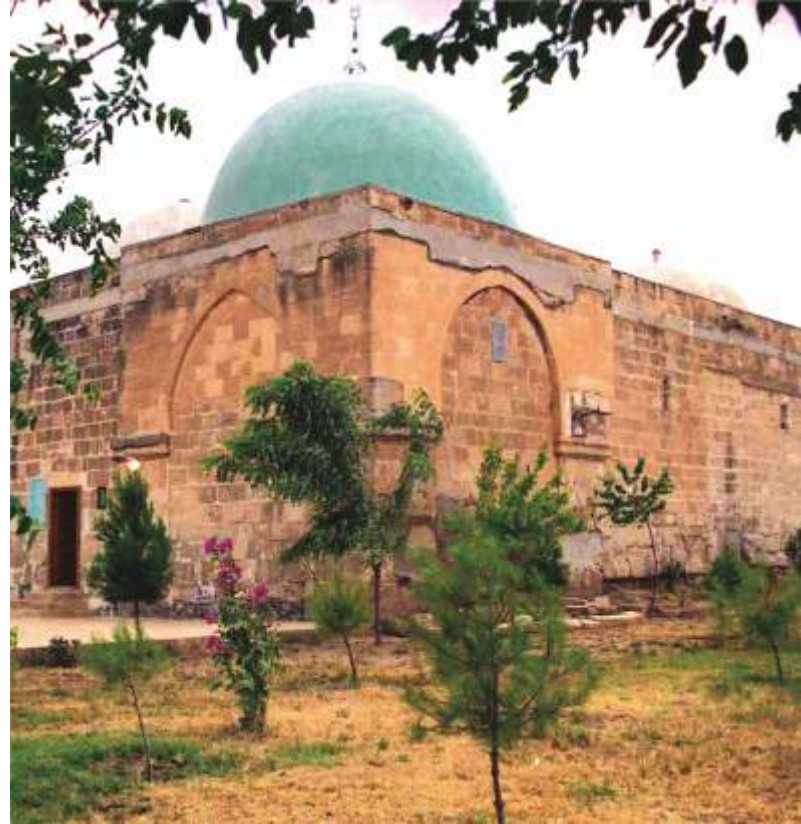
Paça, küçükbaz hayvanların (tercihen kuzu) ayak bileği ve tarak kemiklerinin etli kısmından yapılır. Genellikle kelle ile beraber pişirilir.

Temizlenmiş paçalar iyice yıkanır, bir tencereye dört litre su ile birlikte konulup haşlanır. Piştikten sonra tuz atılır ve etler kemikten ayrılır. Ekmekler lokma lokma parçalanır, bir tabağa alınır, üzerine et ve suyu konulup servis yapılır. Arzu eden üzerine yoğurt sarımsak ve limon ekler veya yalnız birisi ile yer.



## HAYAT EL-HARRANI CAMİİ VE TÜRBESİ

Asıl adı Şeyh Yahya Hayat Bin Abdülaziz olan Hayat el-Harrani Harran'da doğmuştur. Keramet sahibi bir kişilik olduğuna, kuraklık dönemlerinde yaptığı dualarla yağmur yağdırdığına inanılır. Kendisiyle çağdaş olan sultanlar mutlaka Hz. Şeyhi ziyaret ederler, onunla görüşmekten onur duyarlar ve hayır duasını alırlarmış. Hayat el-Harrani'yi ziyaret ettiği bilinen hükümdarlar arasında Selahaddin Eyyubi ve Urfa fatihi Nureddin Mahmud Zengi de vardır. Şeyhin Camii ve türbesi bugün Harran kent surları dışındadır.



## HZ. YAKUP KUYUSU

Harran şehir surlarının dışında Şeyh Hayati el- Harrani türbesinin kuzeyinde yer alan çevrilmiş alandaki tarihi kuyu, Hz. Yakub Kuyusu (Bir-i Yakup) olarak bilinmektedir. Hz. Yakup'un, Laban'ın kızları Raket ve Leyye ile bu kuyu başında evlendiğine inanılır.



## HARRAN SURLARI VE KAPILARI

Harran şehri elips şekli bir plana sahiptir. Kentin bazı kaynaklara göre 6, bazı kaynaklara göre 7 kapısı vardır. Surların 187 burcu mevcuttur ve surların toplam uzunluğu yaklaşık 4 km uzunluğunda ve yüksekliği 5 metre civarındadır. Bugünkü surların Roma Dönemi'nden kaldığı düşünülmektedir. 1059'da Beni Numeyr aşiretinden Yahya Bin Şatr onartmıştır. Kapılardan bugün sadece batıdaki Halep Kapısı ayakta. Kapıya ait yazıtta Selahaddin Eyyubi'nin kardeşi El Melik El Adil'in adı geçmektedir.



## HARRAN KONİK KUBBELİ EVLER

Harran'ın yazın 45 dereceye ulaşan sıcaklığından korunmak için arı kovanı biçiminde konik kubbeli ev mimarisi oluşmuştur. Bu evler, yazları serin, kışları ise ılık bir mekan oluşturmaktadır. Bu kubbelerin tepesinde bırakılan havalandırma kısmı odanın ışık ve hava almasını sağlayarak baca işlevi de görür.



# HARRAN ULU CAMİİ

Harran, M.S. 639 yıllarında Halife Hz. Ömer zamanında İslam hâkimiyetine geçmiştir. Harran, İslam devrinde Emeviler döneminde son halife II. Mervan zamanında da bir süre başkent olmuştur. İslam Devri'nin önemli eserlerinden olan Ulu Cami veya Cennet Cami, Harran höyüğünün kuzeydoğu eteğinde yer alır. Caminin doğu cephesi mihrabı, şadırvanı ve minaresinin büyük bir bölümü korunmuştur. Türkiye'de İslam mimarisinde yapılmış en eski cami olan Harran Ulu Cami, M.S. 744-750 tarihleri arasında Emeviler devrinde Halife II. Mervan tarafından yaptırılmış ve daha sonra çeşitli zamanlarda onarımlar görmüştür. Ulu Cami 104x107 m. ebadında bir alanı kaplar, minarenin zaman içinde yok olan ahşap merdivenleri, aslına uygun bir şekilde 105 basamaklı olarak yeniden yapılmıştır.



# HARRAN

Harran'a 3 km mesafede Telidris'de yapılan kazılar M.Ö. 7.000 yıllara ait bulgular vermiştir. Hz. İdris (a.s.) dönemi olabilir. Hz. İbrahim (a.s.)'in, Harran'da yaşadığı dini kaynaklardan ve Ebla Tabletlerinde anlatılmaktadır. Hz. İshak, Hz. Yakup ve Hz. Yusuf'un da bir dönem Harran'da yaşadığı rivayet edilir. Harran Babiller'in önemli bir şehri Emeviler'inde bir dönem başkenti olmuştur.



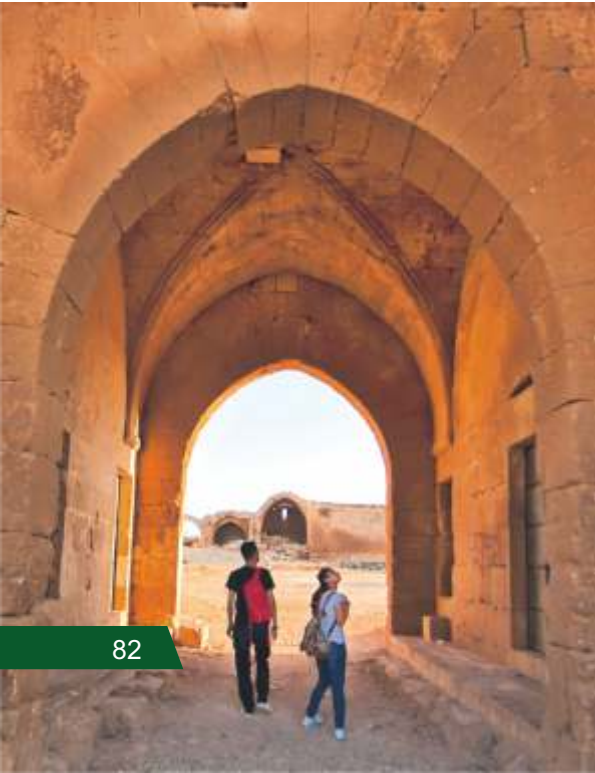
## BAZDA MAĞARALARI

Harran-Han el-Ba'rur yolunun 16. km. sinden itibaren yolun her iki tarafında tarihi taş ocakları bulunmaktadır. Bazda mağaraları 19.km.de yolun sağındadır. Bazda, "Albazdu", "Elbazde" veya "Bozdağ Mağaraları" adıyla bilinir ve tanınır. Kayalara yazılmış Arapça kitabelerden, bu taş ocağının 13. yüzyılda "Abdurrahman el-Hakkâri", "Muhammet İbn-i Bakır", "Muhammed el-'Uzzar" gibi şahıslar tarafından işletildiği anlaşılmaktadır. Çevredeki Harran, Şuayb Şehri ve Han el-Ba'rur yapıları için yüzlerce yıl taş alınması neticesinde her iki mağarada da çok sayıda meydan ve tünel meydana gelmiştir.



## HAN EL-BA'RUR KERVANSARAYI

Harran'ın 26 km. güneydoğusundaki Göktaş Köyü'nde bulunan Han El-Ba'rur, Eyyubiler dönemine tarihlenmektedir. Tektek Dağları olarak anılan dağlık bölgede Harran-Bağdat yolu güzergâhında bulunan kervansaray; Anadolu Selçuklu kervansaraylarının tüm özelliklerini taşımaktadır. Giriş kapısı üzerindeki kitabeden anlaşıldığına göre kervansaray, İsa oğlu İmad oğlu Hacı Hüsameddin Ali Bey tarafından 1219 tarihlerinde yaptırılmıştır. Hanın ismi olan "Ba'rur" kelimesi Arapça'da "Keçi gübresi" anlamındadır. Rivâyete göre, hanı yaptıran kişi, burayı kuru üzümle doldurmuş, yoldan geçen veya kervansarayda konaklayan misafirlerine ikram edermiş. Geleceğe dönük olarak "Benden sonra gelenler burayı keçi gübresi ile dolduracaklardır" demiştir. Yapı, Moğol istilasından sonra harap hale gelmiş ve yerli halk tarafından uzun yıllar ahır olarak kullanılmıştır. Han-el Ba'rur Kervansarayı Kültür Turizm Bakanlığı tarafından restore edilmektedir.



# ŞUAYB ANTİK ŞEHİRİ

Şuayb Antik Şehri, Hanel Ba'rur'dan 13 km. sonradır. Harran'a ise 39 km uzaklıktadır. Şuayb Antik Şehri, Geç Roma dönemine (M.S. 4-5. yüzyıl) tarihlenen bir yerleşim yeridir. Hz. Şuayb'ın bir dönem burada yaşadığına inanılır. Bu antik kent ismini bu rivayetten alır. Halen bölgedeki bir mağara Şuayb Peygamberin makamı olarak ziyaret edilmektedir. Bu yerleşim yerinde çeşitli tarihlerde bilim adamlarının yaptığı araştırmalar sonucu varılan ortak görüş, Şuayb Şehri isminin Arapçada "Eski İnsan Şehri" anlamına geldiği ve bu yerleşim içinde yer alan evlerin ise Harran Ovası'nda yaşayan insanların yazlıkları olduğu şeklindedir. Buradaki evler tipik Roma evleri tarzında yapılmış olup üçgen alınlıklı, çatılı ve etrafı duvarla çevrili bir avlu ve evin altında yer alan ana kayaya oyulmuş bir kilerden oluşmaktadır. Her evin içinde bir su kuyusu bulunmaktadır. Evlere girişler avlu duvarlarında yer alan kapılardan yapılmaktadır. Bu kapılar ise ızgara planlı sokaklara açılmaktadır. Arkeoloji ve fotoğraf tutkunları için oldukça ilginç bir yerdir.



## SOĞMATAR KÜLT MERKEZİ

Şuayb Antik Şehri'nden 18 km. sonra, Soğmatar Antik Şehri'ne varılır. Burası, Harran'a 57 km. mesafededir. Roma dönemine (M.S. 2. yüzyıl) tarihlenen bölgenin, Abgar Krallığı döneminde Harranlıların Tektek Dağları bölgesinde; Güneş, ay, yıldız ve gezegen tanrıları için tapındıkları bir kült merkezi olduğu kabul edilmektedir. Soğmatar kült yerinde; Ay tanrısı Sin'e tapınılan bir mağara (Pognon Mağarası), yamaçlarında yer yer tanrı kabartmalarının ve zemine kazılmış yazıtların olduğu bir tepe (Kutsal Tepe), 6 adet kare ve yuvarlak planlı mozole (anıt mezar), iç kale ve ana kayaya oyulmuş çok sayıda kaya mezarı bulunmaktadır. Güneş ve ay tanrısı rölyefleri vardır.

Soğmatar kült yeri, özellikle M.S. 165 yıllarında Partların (İranlılar) Urfa bölgesine yaptıkları yoğun saldırılardan dolayı bölgeden kaçan halk tarafından kurulmuş ve İslam Dönemi'ne kadar kült merkezi özelliğini korumuştur. Soğmatar'da, Şuayb Şehri gibi su ihtiyacını karşılamak için ana kayaya oyulmuş su kuyuları bulunmaktadır. Soğmatar Antik Kentindeki tarihi kuyunun Hz. Musa Kuyusu olduğu rivayet edilir.





## ÇİMDİN KALE

Çimdin (Çemdin) Kale Soğmatar'ın 50 km. Kuzeydoğusunda yer alır. Büyük bir kayalık tepe üzerine inşa edilmiş olan, Çimdin Kale'nin yüksek kemerli anıtsal kapısı batıya bakmaktadır. Çimdin Kale'nin; 1182-1239 Bölgeyi ellerinde tutan Eyyübiler zamanında savunma ve konaklama amaçlı "Ribat" olarak inşa edildiği tahmin edilmektedir. Şanlıurfa kalesi gibi dört tarafı kayadan oyma derin savunma hendeğiyle çevrili Çemdin Kale'nin batıdaki girişi yer yer alan büyük mağaralar ahır olarak kullanılmış olmalıdır. Kale üzerinde çeşitli yapı öğeleri ve bir su kuyusu bulunmaktadır.

## EYYÛBNEBİ KÖYÜ

Şanlıurfa'ya yaklaşık 100 km uzaklıkta bulunan Eyyûbnebi Köyü, inanç turizmi açısından Şanlıurfa'nın en önemli noktalarındandır. Burada; Hz. Eyyûb'un ve eşi Hz. Rahme'nin türbeleri ile Hz. Eyyûb'u görmeye gelen Hz. Elyesa Peygamberin makamı bulunmaktadır. Efsaneye göre, Hz. Eyyûb'un güneşlenirken sırtını dayadığı taşın burada olduğuna inanılır. Bu büyük bir bazalt taş ise "Sabir Taşı" olarak bilinir ve ziyaret edilir.

Bu köyün 400 yıldan beri Eyyûbnebi adıyla anıldığı vakfiyesinden anlaşılmaktadır. Bağdat seferi sırasında bu köye uğrayarak mezarları ziyaret eden Osmanlı Padişahı IV. Murat, çevredeki 17 köyün gelirini bu türbelerin bakımı için vakfetmiştir. Yüzlerce yıldır bilhassa dini bayramlarda ve arife günlerinde bu mezarlar binlerce kişi tarafından ziyaret edilmektedir.



# HZ. EYYÛB TÛRBESİ

Eyyûbnebi Türbesi'ne Şanlıurfa merkezden doğuya doğru Mardin yolu üzerinden (80 km) sola, kuzeye doğru ayrılan 16 km ayrımından gidilir. Yazılı kaynaklara göre; Hz. Eyyûb adıyla bilinen Eyyûbnebi köyündedir. Viranşehir ilçemize 26 km mesafededir.

Hz. Eyyûb, Urfa'da şifa bulduktan sonra Eyyûbnebi köyüne geri dönmüştür. Burada uzun süre yaşamış, mal, mülk ve evlat sahibi olmuştur. İmtihan öncesi sahip olduğu zenginliğe fazlasıyla sahip olmuştur. Hz. Eyyûb (a.s.)'un 93, bir başka görüşe göre 164 yaşında vefat ettiği rivayet edilir. Hz. Eyyûb (a.s.) Eyyûbnebi Beldesi'ne defin edilmiştir.

Eyyûbnebi köyünde caminin güneydoğu köşesine 15-20 metre mesafede olan üzeri kubbeli olan türbe Hz. Eyyûb (a.s.) türbesi olarak ziyaret edilmektedir.





## HZ. ELYESA (A.S.) TÜRBESİ

Hız. Elyesa (a.s.) Hız. Eyyûb'un çağdaşdır. Rivayete göre; Şam diyarından göç ederek Hız. Eyyûb (a.s)'u görmeye gelen Hız. Elyesa, Eyyûbnebi Köyü'ne vardığında yoluna şeytan çıkar, yaşlı bir insan kılığında Hız Elyesa'ya görünür ve O'na "Ey yaşlı insan boşuna yorulma Eyyûb'u bulamasın, O buralardan göç etti çok uzaklara gitti bu yaşlı halinle O'nu bulman mümkün değil" diyerek Hız. Elyesa'yı kandırır. Hız. Elyesa artık yaşlanmıştır yürüyecek gücü kalmamıştır, hemen oracıkta Rabbine sığınarak ruhunu teslim almasını niyaz eyler. Duası kabul olur. Hız. Eyyûb (a.s.) türbesinin güneybatısında köye 500 metre kadar mesafedeki makam Hız. Elyesa (a.s.) Türbesi olarak bilinmekte ve asırlardır Hız. Elyesa makamı olarak ziyaret edilmektedir.

## MIRRA (ACI KAHVE)

Acı kahveye halk arasında mirra da denilmektedir. Kahve tavasında karıştırılarak kavru lan çekirdek kahve soğuduktan sonra dibekte iyice dövülür. Gümgüm adı verilen kaplarda su ilave edilip kaynatılarak telvesi çökünceye kadar dinlendirildikten sonra bu işlem gümgümlerde bir kaç kez tekrarlanır ve kahvenin hulâsa (öz) haline gelmesi beklenir. Yoğunlaşmış bu öz, boşaltıldığı cezveden mekkâvî denilen özel kulpsuz fincanlara genellikle iki yudumluk konularak sıcak olarak içime sunulur.

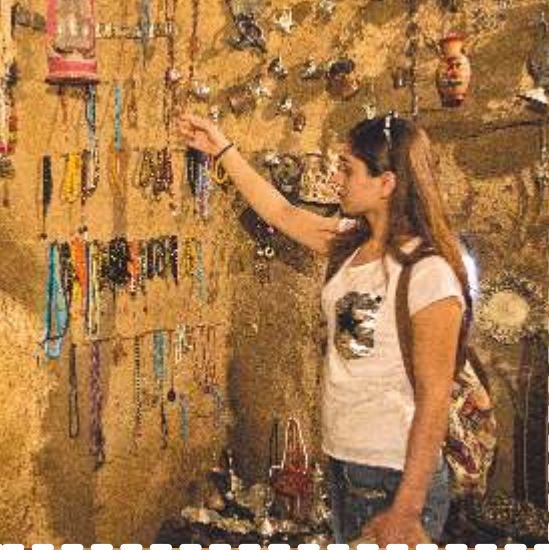




## Tarihi Harran Şehrinde Ne Yenir?

Yumurtalı Köfte - İçli Köfte - Şehriyeli Bulgur Pilavı  
Çay - Bamya Aşı - Menengiç Kahvesi - Kazan Kebabı  
Koyun Sütünden Yapılmış Yağlı Ayran





## Tarihi Harran Şehrinde Ne Alınır?

Geleneksel Harran Kıyafetleri

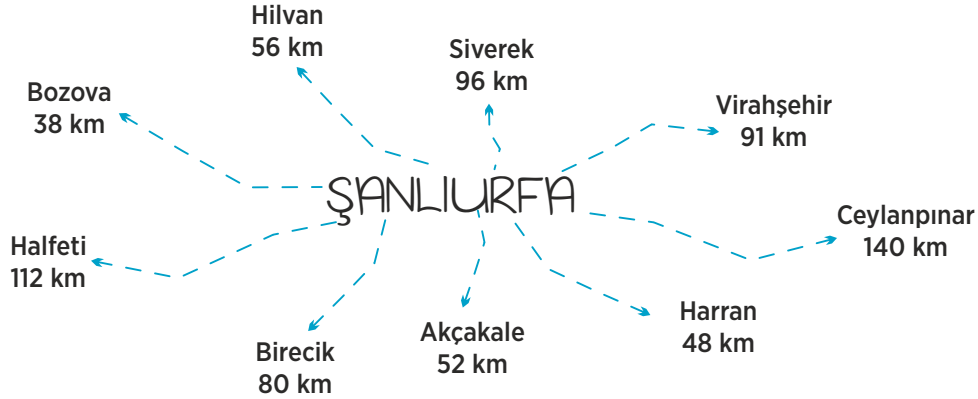
Üzerlik Kolyeler

Mırra Seti



## ULAŞIM

Temmuz 2007'de açılan Şanlıurfa GAP Havaalanı şehir merkezinden 35 km uzaklıktadır. Türkiye'de bulunan Havaalanları içerisindeki en uzun piste sahip olan, kargo özellikli havaalanına haftanın her günü İstanbul, İzmir ve Ankara'dan uçuş bulunmaktadır. Şehir modern otoban ağıyla da kara ulaşımı çok rahat bir konumdadır.



## ŞANLIURFA ÖNEMLİ TELEFONLAR

- Şanlıurfa Valiliği / 0414 313 18 43
- Şanlıurfa Büyükşehir Belediyesi / 0414 318 51 00
- Haliliye Belediyesi / 0414 313 34 43
- Eyyübiye Belediyesi / 0414 315 14 15
- Karaköprü Belediyesi / 0414 347 72 38
- Harran Üniversitesi / 0414 318 30 00
- İl Kültür ve Turizm Müdürlüğü / 0414 312 53 32
- Şanlıurfa Müzesi Müdürlüğü / 0414 313 15 88
- Şanlıurfa GAP Havaalanı / 0414 378 11 11
- Sıhhi İmdat / 112
- Polis - Alo Trafik / 155
- Jandarma / 156
- Acil Sağlık Danışma / 184
- Şanlıurfa Büyükşehir Belediyesi Beyaz Masa / 153

## Konaklama ve

### Turizm İşletme Belgili Tesisler

|                                       |                  |       |       |
|---------------------------------------|------------------|-------|-------|
| <b>El-Ruha Otel ****</b>              | ☎ 0414 215 44 11 | 📞 87  | 🛏 200 |
| <b>Dedeman Otel *****</b>             | ☎ 0414 318 25 00 | 📞 133 | 🛏 266 |
| <b>Nevali Otel *****</b>              | ☎ 0414 318 80 00 | 📞 209 | 🛏 306 |
| <b>Harran Otel ****</b>               | ☎ 0414 313 28 60 | 📞 99  | 🛏 250 |
| <b>Hilton Garden Inn****</b>          | ☎ 0414 318 50 00 | 📞 159 | 🛏 324 |
| <b>Gülizar Grand Otel ***</b>         | ☎ 0414 313 81 81 | 📞 45  | 🛏 100 |
| <b>Şitamrat Otel*** (Halfeti)</b>     | ☎ 0414 751 52 52 | 📞 74  | 🛏 168 |
| <b>Siverek Otel***</b>                | ☎ 0414 552 32 32 | 📞 44  | 🛏 90  |
| <b>Yükselhan Otel*** (Viranşehir)</b> | ☎ 0414 511 79 24 | 📞 52  | 🛏 92  |
| <b>Baziki Otel*** (Bozova)</b>        | ☎ 0544 717 36 36 | 📞 20  | 🛏 40  |
| <b>Hasan Çelebi Otel*** (Siverek)</b> | ☎ 0414 553 00 13 | 📞 46  | 🛏 100 |
| <b>Kilim Otel**</b>                   | ☎ 0414 313 90 90 | 📞 75  | 🛏 150 |
| <b>Emirgan Otel*</b>                  | ☎ 0414 216 30 30 | 📞 18  | 🛏 35  |
| <b>Manici Otel</b>                    | ☎ 0414 215 99 11 | 📞 52  | 🛏 105 |
| <b>Kasr-ı Canan (Halfeti)</b>         | ☎ 0414 751 51 42 | 📞 10  | 🛏 20  |
| <b>Gülizar Otel</b>                   | ☎ 0414 216 24 24 | 📞 27  | 🛏 70  |
| <b>Reyhan Otel</b>                    | ☎ 0532 015 06 56 | 📞 13  | 🛏 26  |

### Belediye Belgili Tesisler

|                         |                  |      |       |
|-------------------------|------------------|------|-------|
| <b>Göbeklitepe Otel</b> | ☎ 0414 314 57 57 | 📞 23 | 🛏 65  |
| <b>Uludağ Otel</b>      | ☎ 0414 216 26 36 | 📞 43 | 🛏 110 |
| <b>Asil Otel</b>        | ☎ 0414 313 01 47 | 📞 48 | 🛏 105 |

|                           |                  |      |       |
|---------------------------|------------------|------|-------|
| <b>Akgöl Otel</b>         | ☎ 0414 313 39 00 | 📞 66 | 🛏 250 |
| <b>Bakay Otel</b>         | ☎ 0414 215 26 89 | 📞 60 | 🛏 100 |
| <b>Beyzade Konak Otel</b> | ☎ 0414 216 35 35 | 📞 17 | 🛏 50  |
| <b>Cumhuriyet Otel</b>    | ☎ 0414 313 97 97 | 📞 17 | 🛏 22  |
| <b>Edessa City Hotel</b>  | ☎ 0414 215 50 94 | 📞 32 | 🛏 75  |
| <b>Gül Palas Otel</b>     | ☎ 0414 215 72 01 | 📞 21 | 🛏 56  |
| <b>Hotel Güven</b>        | ☎ 0414 215 17 00 | 📞 40 | 🛏 90  |
| <b>Rabis Otel</b>         | ☎ 0414 216 95 95 | 📞 44 | 🛏 110 |
| <b>Urhay Otel</b>         | ☎ 0414 216 22 22 | 📞 22 | 🛏 56  |
| <b>Uğur Otel</b>          | ☎ 0414 313 13 40 | 📞 18 | 🛏 50  |
| <b>İpek Palas Otel</b>    | ☎ 0414 215 15 46 | 📞 42 | 🛏 81  |
| <b>İstiklal Otel</b>      | ☎ 0414 216 92 65 | 📞 31 | 🛏 73  |

### Konukevleri

|                               |                  |      |      |
|-------------------------------|------------------|------|------|
| <b>Aslan Konukevi</b>         | ☎ 0414 215 15 75 | 📞 11 | 🛏 48 |
| <b>Gülizar Konukevi</b>       | ☎ 0414 215 05 05 | 📞 10 | 🛏 23 |
| <b>Harran Konukevi</b>        | ☎ 0414 216 83 83 | 📞 7  | 🛏 20 |
| <b>Türkmen Konukevi</b>       | ☎ 0414 215 66 00 | 📞 7  | 🛏 17 |
| <b>Şehrazat Konukevi</b>      | ☎ 0414 215 64 64 | 📞 21 | 🛏 45 |
| <b>Pınarbaşı Konukevi</b>     | ☎ 0414 215 39 19 | 📞 4  | 🛏 8  |
| <b>Yıldız Sarayı Konukevi</b> | ☎ 0414 216 94 94 | 📞 9  | 🛏 21 |
| <b>Elçi Konukevi</b>          | ☎ 0414 216 00 77 | 📞 18 | 🛏 40 |
| <b>Nahrin Konukevi</b>        | ☎ 0414 216 88 88 | 📞 11 | 🛏 30 |
| <b>Osmanlı Konukevi</b>       | ☎ 533 196 53 63  | 📞 7  | 🛏 16 |

### Şark Çırağan Konukevi

|                               |                  |      |      |
|-------------------------------|------------------|------|------|
| ☎ 0414 318 08 11              | 📞 6              | 🛏 21 |      |
| <b>Urfa Saray Konukevi</b>    | ☎ 0414 216 06 66 | 📞 9  | 🛏 40 |
| <b>Lariva Konukevi</b>        | ☎ 0552 544 63 63 | 📞 13 | 🛏 35 |
| <b>Cevahir Konukevi</b>       | ☎ 0414 215 93 77 |      |      |
| <b>Ahbab-ı İkrâm Konukevi</b> | ☎ 0414 215 10 10 |      |      |
| <b>Paşasaray Konukevi</b>     | ☎ 0414 215 97 90 |      |      |

### İlçe Belediye Belgili Tesisler

|                                      |                      |      |       |
|--------------------------------------|----------------------|------|-------|
| <b>El-Muhtar Otel (Akçakale)</b>     | ☎ 545 453 66 75      | 📞 23 | 🛏 56  |
| <b>Acar Otel (Birecik)</b>           | ☎ 0414 652 88 85     | 📞 17 | 🛏 55  |
| <b>Mirkelem Otel (Birecik)</b>       | ☎ 0414 661 05 00     | 📞 18 | 🛏 36  |
| <b>Teras Otel (Ceylanpınar)</b>      | ☎ 0414 471 43 00     | 📞 21 | 🛏 36  |
| <b>Gül Konağı Pansiyon (Halfeti)</b> | ☎ 0414 751 51 71     | 📞 13 | 🛏 36  |
| <b>Rosa Pansiyon (Halfeti)</b>       | ☎ 0414 751 11 22     | 📞 8  | 🛏 18  |
| <b>Çınar Otel (Siverek)</b>          | ☎ 0414 552 14 44     | 📞 23 | 🛏 45  |
| <b>F.Karahan Otel (Siverek)</b>      | ☎ 0414 552 09 46     | 📞 38 | 🛏 77  |
| <b>Mercan Otel (Siverek)</b>         | ☎ 0414 552 12 36     | 📞 39 | 🛏 80  |
| <b>Nevzat Karahan Otel (Siverek)</b> | ☎ 0414 552 30 20     | 📞 44 | 🛏 88  |
| <b>Güven Siverek Otel</b>            | ☎ 0414 552 36 36     | 📞 15 | 🛏 28  |
| <b>Tella Otel (Viranşehir)</b>       | ☎ 0414 542 511 04 08 | 📞 46 | 🛏 112 |

## Kamu Kurum ve

### Kuruluş Misafirhaneleri

#### Öğretmenevi

☎ 0414 315 78 73 📍 76 🛏 205

#### Polisevi

☎ 0414 316 30 46 📍 42 🛏 80

#### DSİ Misafirhanesi

☎ 0414 317 55 00 📍 83 🛏 130

#### GAP Misafirhanesi

☎ 0414 312 07 23 📍 48 🛏 112

### İlçe Öğretmenevi

#### Akçakale Öğretmenevi

☎ 0414 411 23 29 📍 16 🛏 45

#### Birecik Öğretmenevi

☎ 0414 652 26 73 📍 30 🛏 45

#### Siverek Öğretmenevi

☎ 0414 552 21 63 📍 12 🛏 19

#### Suruç Öğretmenevi

☎ 0414 611 21 95 📍 18 🛏 36

#### Hilvan Öğretmenevi

☎ 0414 681 24 11 📍 13 🛏 26

#### Viranşehir Öğretmen Evi

☎ 0414 511 31 89 📍 25 🛏 60

#### TİGEM Misafirhanesi

☎ 0414 471 49 74 📍 44 🛏 76

## Seyahat Acentaları

Bahçeşehir Turizm / 0414 314 09 29

Balıklığöl Turizm / 0414 313 95 00

Bonega Turizm / 0414 312 25 54

Cem Göncü Turizm / 0414 312 41 24

Didar Turizm / 0414 215 85 86

Raya Turizm / 0414 312 88 88

Gap Turizm / 0414 314 82 82

Göbeklitepe Turizm / 0414 316 75 00

Hawk Tour / 0414 315 17 28

Kaliru Turizm / 0414 215 33 44

Kançul Turizm / 0414 312 09 09

Mezopotamya Tur / 0414 217 02 17

Reha Turizm / 0414 312 20 57

Sesume Turizm / 0414 511 10 20

Source Turizm / 0414 313 27 60

Şanlıurfa Turizm / 0414 314 71 00

Şarktur Turizm / 0414 215 00 65

Alsü Turizm / 0414 312 28 12

Travel Aye&Fa Turizm / 0414 312 22 00

Tur Center Turizm / 0414 317 06 06

Urhay Turizm / 0414 314 63 14

Göbeklitepe Turizm / 0414 316 75 00

Birsen Turizm / 0414 312 53 53

## Şehirlerarası Otobüs Firmaları

Astor / 444 66 63

Hassoy / 444 00 63

Urfa Cesur / 444 44 63

Şanlıurfa Seyahat / 444 63 63

[www.sanliurfa.bel.tr](http://www.sanliurfa.bel.tr)

T: 414 318 51 00 F: 414 316 08 62

Whatsapp: 414 153 00 00



## FOTOĞRAFLARI İLE KATKI SUNANLARA TEŞEKKÜR EDERİM

Baran İRİM

Burhan AKAR

Büyükşehir Belediyesi Arşiv

Cihat KÜRKÇÜOĞLU

Çetin KAYA

Hamdullah KÖZCÜ

İl Kültür Turizm Müdürlüğü Arşiv

M. Sadık ALİCAN

Mehmet Ali ÇALKAM

Mustafa AKGÜL

Mustafa ÖNDER

Nedim POLAT

Ömer DOĞAN

Saner ŞEN

Şanlıurfa Turizmi Geliştirme A.Ş. Arşiv

Yasin KÜÇÜK

Yılmaz KARADAĞ

A series of horizontal dashed lines for writing notes, filling the majority of the page.







## Edessa'dan Fırat'a Turizm Yolu



### KAMP VE KARAVAN ALANLARIMIZ

 BOZOVA / ÇARMELİK KERVANSARAYI

 BOZOVA / ÇATAK

 HALFETİ / KARAGÜL ÜRETİM TESİSİ

 HALFETİ / ÇEKEM KÖYÜ

 HALFETİ / DEĞİRMENDERE



## Kültür ve İnançlar Diyarı Şanlıurfa

Geçmişini günümüze bağlayan önemli bir köprü durumunda olan Şanlıurfa sadece ülkemiz için değil tüm insanlık için çok önemli bir yer olduğunu düşünüyoruz. Şanlıurfa içi tıka basa dolu bir hazine sandığına benzer. Şanlıurfa'yı keşfetmek ve bu hazineyi paylaşmak için sizi Şanlıurfa'ya davet ediyoruz.

[www.sanlıurfa.bel.tr](http://www.sanlıurfa.bel.tr)

T: 414 318 51 00 F: 414 316 08 62

Whatsapp: 414 153 00 00



Bu yayın Karacadağ Kalkınma Ajansı ve Şanlıurfa Büyükşehir Belediyesi'nin mali desteğiyle  
"Edessa'dan Fırat'a Turizm Yolu" Projesi kapsamında üretilmiştir.  
Proje Kodu: TRC2 / 18 / Turizm / 0012