



**KURUMSAL MALİ DURUM VE BEKLENTİLER RAPORU  
2016 YILI**

**TEMMUZ 2016  
ŞANLIURFA**

# SUNUŞ

Bilindiđi üzere "Kamu kaynaklarının etkili, ekonomik ve verimli bir şekilde elde edilmesi ve kullanılmasını, hesap verebilirliđi ve malî saydamlıđı sađlamak üzere, kamu malî yönetiminin yapısını ve işleyişini, kamu bütçelerinin hazırlanmasını, uygulanmasını, tüm malî işlemlerin muhasebeleştirilmesini, raporlanmasını ve malî kontrolü düzenlemek" amacı ile düzenlenen 5018 Sayılı Kamu Mali Yönetimi ve Kontrol Kanunu 01.01.2006 tarihi itibarıyla tamamiyle yürürlüğe girmiştir.

Bu Kanunun 30. maddesinde "*Genel yönetim kapsamındaki idareler bütçelerinin ilk altı aylık uygulama sonuçları, ikinci altı aya ilişkin beklentiler ve hedefler ile faaliyetlerini kapsayan mali durumu temmuz ayı içinde kamuoyuna açıklar*" denilmektedir.

Bunun geređi olarak Ocak-Aralık dönemi bütçe gerçekleştirmeleri ile Temmuz-Aralık dönemine ilişkin hedef ve beklentilerin yer aldığı "Şanlıurfa Büyükşehir Belediyesi 2016 Yılı Kurumsal Mali Durum ve Beklentiler Raporu" hazırlanıp kamuoyuna sunulmuştur.

Bu raporda belediyemiz 2016 yılının ilk 6 aylık mali bilgilerini ilgili mevzuat doğrultusunda hesap verebilirlik, saydamlık ve güvenilirlik çerçevesinde kamuoyuyla paylaşmayı amaçlamıştır. Sunmuş olduğumuz raporun tüm kamuoyuna, Belediyemizin mevcut mali durumu ile önümüzdeki döneme ait hedef ve beklentileriyle ilgili aydınlatıcı bilgiler sunacağı düşüncesiyle sevgi ve saygılarımı sunarım.

Nihat ÇİFTÇİ  
Şanlıurfa Büyükşehir Belediye Başkanı

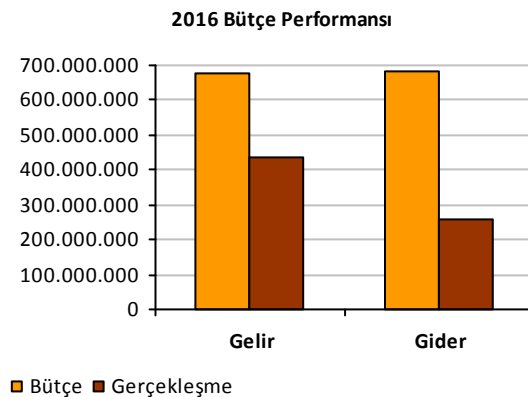
## I. OCAK-HAZİRAN 2016 DÖNEMİ BÜTÇE UYGULAMA SONUÇLARI

Belediyemizin, Belediye Meclis'i kararıyla kabul edilen 2016 mali yılı bütçesine bakacak olursak; 2016 yılı gelir bütçemiz 2015 yılına göre %1 oranında artarak 683 milyon TL olarak tahmin edilmiş, "Finansmanın Ekonomik Sınıflandırması Cetveli" nde yer aldığı üzere borçlanma öngörülmemiştir. Buna karşılık yine büyük bölümü Mal ve Hizmet giderleri ve yatırım harcamalarından oluşan gider bütçemiz için de geçen yıla göre %1 oranında bir artış öngörülmüş ve böylece 2016 Yılı Gider Bütçemiz 683 milyon TL olarak hedeflenmiştir. 2016 yılının ilk 6 aylık döneminde gelir gerçekleşmemiz 2015 yılının aynı dönemine göre %32'lik bir artışla 436 milyon 530 bin 746.64 TL' ye yükselmiş, gider gerçekleşmemiz 2015 yılının aynı dönemine göre %16'lık bir artışla 256 milyon 356 bin 562.13TL olmuştur. Bu dönemde gelir bütçemizin %64'lik kısmını, gider bütçemizde %38'lik kısmını gerçekleştirmiş bulunmaktayız.

2015 yılının aynı döneminde gelir gerçekleşmesi 331 milyon 573 bin 308.44TL, gider gerçekleşmesi de 221 milyon 139 bin 957.52TL olmuştur.

**Tablo 1: 2015-2016 Yılı Bütçesi ve Ocak-Haziran Dönemi Gerçekleşmeler**

2015 VE 2016 YILI BÜTÇE PERFORMANSI						
	BÜTÇE 2015 YILI	GERÇEKLEŞME (Ocak-Haziran 2015)	%	BÜTÇE 2016 YILI	GERÇEKLEŞME (Ocak-Haziran 2016)	%
<b>GELİR</b>	675,872,710.00	331,573,308.44	49%	683,646,521.00	436,530,746.64	64%
<b>GİDER</b>	675,872,710.00	221,139,957.52	33%	683,646,521.00	256,356,562.13	38%



## A-BÜTÇE GİDERLERİ

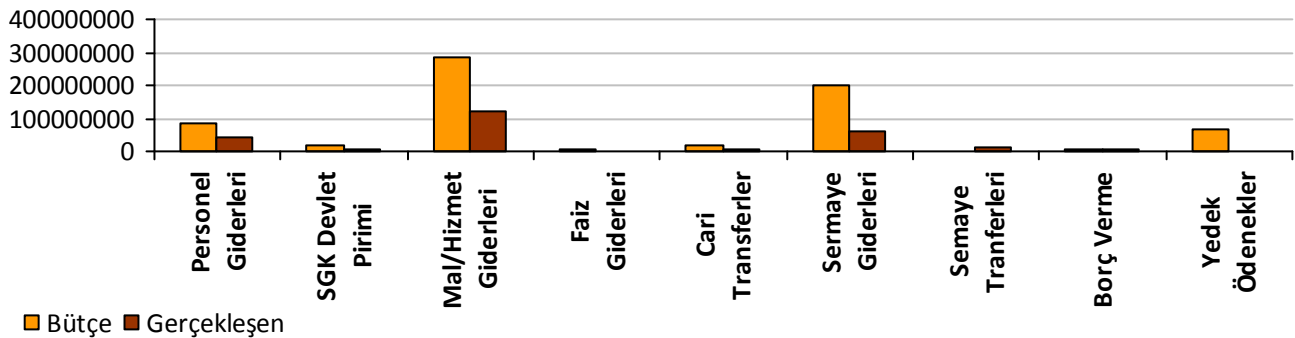
Yılın ilk altı aylık döneminde geçen yıla göre belediyemizin bütçe giderleri %16 oranında artış göstererek 256 milyon 356 bin 562.13TL olarak gerçekleşmiştir.

2015 ve 2016 yılları Ocak-Haziran dönemi bütçe giderlerinin ekonomik sınıflandırmaya göre ilk altı aylık gerçekleştirmeleri aşağıdaki tabloda gösterilmiştir

**Tablo 2:** Ekonomik Sınıflandırmaya Göre 2015-2016 Yılları Ocak Haziran Dönemi Bütçe Giderleri

EKONOMİK SINIFLANDIRMAYA GÖRE 2015-2016 OCAK-HAZİRAN DÖNEMİ BÜTÇE GİDERLERİ (TL)							
AÇIKLAMA	2015 YILI BÜTÇE	2015 YILI OCAK-HAZİRAN GERÇEKLEŞME	2015 YILI GERÇ. (%)	2016 YILI BÜTÇE	2016 YILI OCAK-HAZİRAN GERÇEKLEŞME	2016 YILI GERÇ. (%)	ARTIŞ/AZALIŞ ORANI (%)
1-PERSONEL GİDERLERİ	72,277,250.00	39,079,205.33	54%	86,374,950.00	40,808,865.85	48%	4%
2-SGK DEVLET PİRİMİ	14,984,250.00	6,296,503.62	42%	15,262,500.00	7,044,960.14	46%	12%
3-MAL VE HİZMET GİDERLERİ	277,301,210.00	92,443,711.53	34%	287,263,706.00	119,324,418.46	42%	29%
4-FAİZ GİDERLERİ	8,000,000.00	4,789,631.88	60%	6,500,000.00	2,821,400.66	44%	-70%
5-CARİ TRANSFERLER	13,640,000.00	4,127,170.59	31%	17,900,500.00	6,355,958.76	36%	54%
6-SERMAYE GİDERLERİ	222,037,500.00	64,403,734.57	29%	200,457,365.00	60,110,284.94	30%	-7%
7-SERMAYE TRANSFERLERİ	750,000.00	10,000,000.00	1333%	1,387,500.00	12,890,673.32	929%	29%
8-BORÇ VERME	1,000,000.00	0.00	0%	7,500,000.00	7,000,000.00	93%	93%
9-YEDEK ÖDENEKLER	65,882,500.00	0	0%	61,000,000.00	0	0%	0%
<b>TOPLAM</b>	<b>675,872.710.00</b>	<b>221,139.957.52</b>	<b>33%</b>	<b>683,646,521.00</b>	<b>256,356,562.13</b>	<b>38%</b>	<b>16%</b>

2016 Bütçesinin Ekonomik Sınıflandırmaya Göre Dağılımı (Ocak-Haziran/2016)



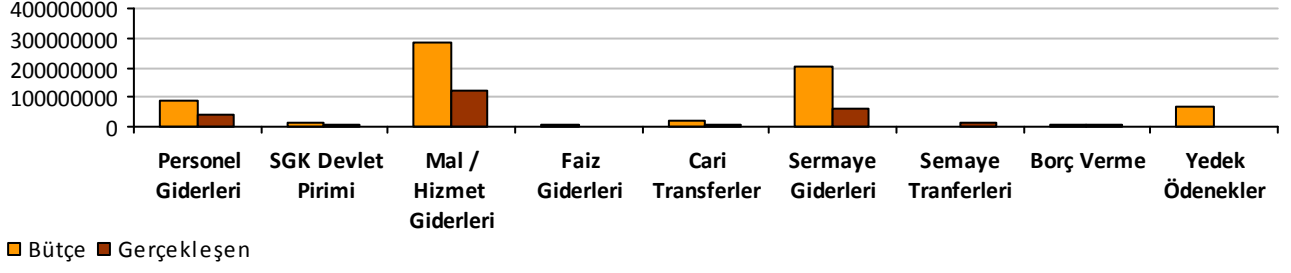
Belediyemiz 2016 Mali Yılı Bütçesinde; **Personel Giderleri** için 86 milyon 374 bin 950.00 TL, **Sosyal Güvenlik Kurumuna Devlet Primi Giderleri** için 15 milyon 262 bin 500.00 TL, **Mal ve Hizmet Alım Giderleri** için 287 milyon 263 bin 706.00 TL, **Faiz Giderleri** için 6 milyon 500 bin TL, **Cari Transferler** için 17 milyon 900 bin 500.00 TL, **Sermaye Giderleri** için 200 milyon 457 bin 365.00 TL, Sermaye Transferleri için 1 Milyon 387 bin 500.00 TL, Borç Verme için 7 milyon 500 bin TL, **Yedek Ödenekler** için de 61 milyon TL olmak üzere toplam 683 milyon 646 bin 521,00 TL ödenek ayrılmıştır.

2016 Yılı ekonomik sınıflandırmaya göre bütçe ödenekleri, ödeneklerin ilk altı aydaki gerçekleşme oranları, toplam gerçekleşme içindeki payları aşağıdaki tabloda gösterilmiştir.

**Tablo 3:** 2016 Yılı Bütçe Başlangıç Ödenekleri, İlk Altı Aylık Gerçekleşme Tutarları, Gerçekleşme Oranları

EKONOMİK SINIFLANDIRMAYA GÖRE GİDER BÜTÇESİ VE GERÇEKLEŞMELERİ (TL)				
AÇIKLAMA	2016 YILI BÜTÇE	2016 YILI OCAK-HAZİRAN GERÇEKLEŞME	GERÇ. ORANI (%)	GERÇEKLEŞMENİN TOPLAM GERÇEK. İÇİNDEKİ PAYI (%)
1-PERSONEL GİDERLERİ	86,374,950.00	40,808,865.85	48%	16%
2-SGK DEVLET PRİM GİDERLERİ	15,262,500.00	7,044,960.14	46%	3%
3-MAL VE HİZMET ALIM GİDERLERİ	287,263,706.00	119,324,418.46	42%	47%
4-FAİZ GİDERLERİ	6,500,000.00	2,821,400.66	44%	1%
5-CARİ TRANSFERLER	17,900,500.00	6,355,958.76	36%	2%
6-SERMAYE GİDERLERİ	200,457,365.00	60,110,284.94	30%	23%
7-SERMAYE TRANSFERLERİ	1,387,500.00	12,890,673.32	929%	5%
8-BORÇ VERME	7,500,000.00	7,000,000.00	93%	3%
9-YEDEK ÖDENEKLER	61,000,000.00	0	0%	0%
<b>TOPLAM</b>	<b>683,646,521.00</b>	<b>256,356,562.13</b>	<b>38%</b>	<b>100%</b>

## 2016 Gider Bütçesi ve Gerçekleşmeleri



683 milyon TL olarak belirlenen bu ödeneklerin gider kalemlerine göre bütçeden aldığı paylara bakacak olursak; **Personel Giderlerine %13, Sosyal Güvenlik Kurumlarına Ödenen Devlet Piri Giderlerine %3, Mal ve Hizmet Alım Giderlerine %42, Faiz Giderlerine %1** hane halklarına yapılan sosyal amaçlı yardımlar, mahalli idare birliklerine katılma payları, İller Bankası ortaklık payı vb. giderlerimizden oluşan **Cari Transferlere %3**, tamamı yatırımlardan oluşan **Sermaye Giderlerine %29, Sermaye Transferler Giderlerine %1, Borç Verme Giderlerine %1** oranında bütçeden pay ayrılmıştır.

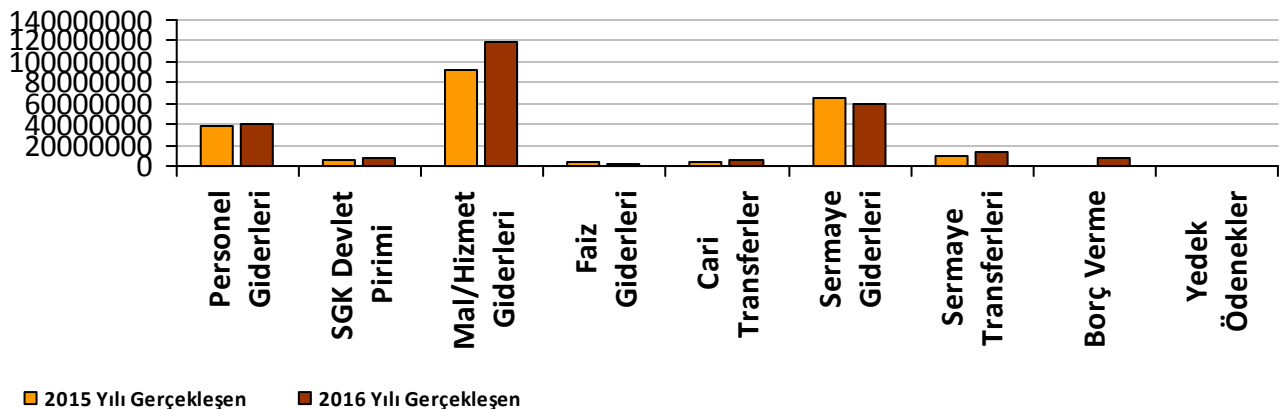
2016 yılı Ocak-Haziran döneminde **Personel Giderleri** bütçesine göre %48'lik bir gerçekleşme ile 40 milyon 808 bin 865.85 TL, **Sosyal Güvenlik Kurumuna Devlet Piri Giderleri** %46'luk bir gerçekleşme ile 7 milyon 044 bin 960.14 TL, **Mal ve Hizmet Alım Giderleri** %42'lük bir gerçekleşme ile 119 milyon 324 bin 418.46 TL, **Faiz Giderleri** %44'lik bir gerçekleşme ile 2 milyon 821 bin 400.66 TL, **Cari Transferler** %36'lik bir gerçekleşme ile 6 milyon 355 bin 958.76 TL, **Sermaye Giderleri** %30'lik bir gerçekleşme ile 60 milyon 110 bin 284.94 TL, Sermaye Transfer Giderleri %929'lık gerçekleşme ile 12 milyon 890 bin 673.32TL, Borç verme %93 gerçekleşme ile 7 milyon TL olarak gerçekleşmiştir.

2015-2016 Yılları ekonomik sınıflandırmaya göre ilk altı aylık bütçe gerçekleştirmeleri ve oranı aşağıda grafikte gösterilmiştir.

**Tablo 4:** 2015-2016 Yılları Ocak-Haziran Döneminde Gider Gerçekleştirmeleri, 2016 yılında 2015 yılına göre meydana gelen artış ve azalış oranları, Toplam Gerçekleşme İçindeki Payları

EKONOMİK SINIFLANDIRMAYA GÖRE 2015-2016 OCAK-HAZİRAN DÖNEMİ BÜTÇE GERÇEKLEŞMELERİ (TL)							
AÇIKLAMA	2015 YILI BÜTÇE	2015 YILI GERÇ.İLK 6 AY	2015 YILI GERÇ.ARTIŞ/AZALIŞ (%)	2016 YILI BÜTÇE	2016 YILI GERÇ.İLK 6 AY	2016 YILI TOP. GERÇ. İÇİND EKI ORANI (%)	ARTIŞ/AZALIŞ ORANI (%)
1-PERSONEL GİDERLERİ	72,277,250.00	39,079,205.33	54%	86,374,950.00	40,808,865.85	48%	4%
2-SGK DEVLET PRİM GİDERLERİ	14,984,250.00	6,296,503.62	42%	15,262,500.00	7,044,960.14	46%	12%
3-MAL VE HİZMET ALIM GİDERLERİ	277,301,210.00	92,443,711.53	34%	287,263,706.00	119,324,418.46	42%	29%
4-FAİZ GİDERLERİ	8,000,000.00	4,789,631.88	60%	6,500,000.00	2,821,400.66	44%	-70%
5-CARİ TRANSFERLER	13,640,000.00	4,127,170.59	31%	17,900,500.00	6,355,958.76	36%	54%
6-SERMAYE GİDERLERİ	222,037,500.00	64,403,734.57	29%	200,457,365.00	60,110,284.94	23%	-7%
7-SERMAYE TRANSFERLERİ	750,000.00	10,000,000.00	1230%	1,387,500.00	12,890,673.32	929%	289%
8-BORÇ VERME	1,000,000.00	0.00	0%	7,500,000.00	7,000,000.00	93%	93%
9-YEDEK ÖDENEKLER	65,882,500.00	0.00	0%	61,000,000.00	0	0%	0%
<b>TOPLAM</b>	<b>675,872,710.00</b>	<b>221,139,957.52</b>	<b>33%</b>	<b>683,646,521.00</b>	<b>256,356,562.13</b>	<b>38%</b>	<b>16%</b>

### Ekonomik Sınıflandırmaya Göre (2015-2016 Ocak Haziran) Gerçekleştirmeleri



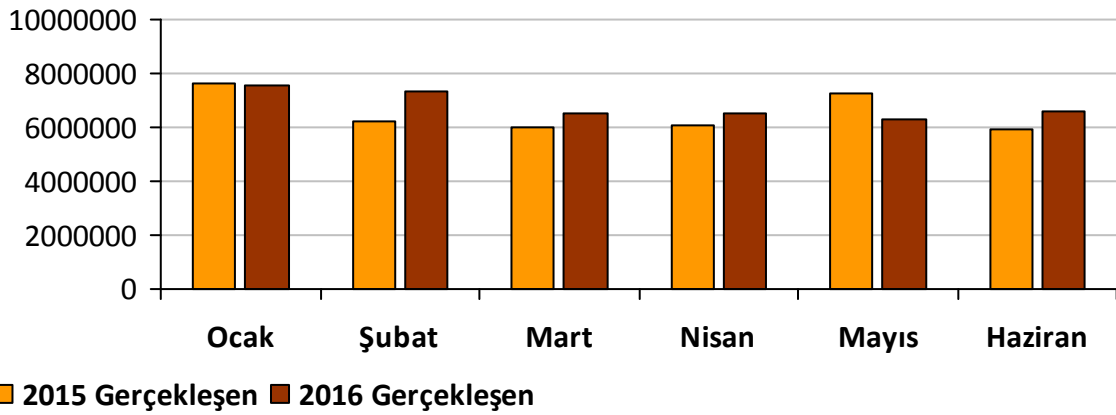
## 01-Personel Giderleri

2015 yılının aynı dönemine göre söz konusu giderlerde % 4 oranında bir artış gerçekleşmiştir. 2015 yılının ilk 6 ayında bütçesinin %54'u gerçekleşmiş iken 2016 yılının aynı döneminde bütçesine göre %48 oranında bir gerçekleşme olmuştur. Personel giderlerinin toplam gider gerçekleşmesi içindeki payı 2015 yılında % 18 iken, 2016 yılında bu oran % 16 olarak gerçekleşmiştir.

**Tablo 5:** 2015-2016 Yılları Ocak-Haziran Dönemi Personel Giderleri Gerçekleşmeleri

2015-2016 YILLARI PERSONEL GİDER GERÇEKLEŞMELERİ (TL)					
AYLAR	2015 YILI 6 AYLIK GERÇ.	2016 YILI 6 AYLIK GERÇ.	ARTIŞ-AZALIŞ ORANI (%)	2015 YILI GERÇ. PAYI	2016 YILI GERÇ. PAYI
OCAK	7,654,380.57	7,536,301.91	-2%	20%	18%
ŞUBAT	6,202,284.16	7,301,294.16	17%	16%	18%
MART	6,026,493.45	6,489,390.93	8%	15%	16%
NİSAN	6,049,414.04	6,533,856.92	8%	16%	16%
MAYIS	7,225,309.88	6,325,534.36	-14%	18%	16%
HAZİRAN	5,921,323.23	6,622,487.57	12%	15%	16%
<b>TOPLAM</b>	<b>39,079,205.33</b>	<b>40,808,865.85</b>	<b>4%</b>	<b>100%</b>	<b>100%</b>

Personel Giderleri





## 02-Sosyal Güvenlik Kurumuna Devlet Primi Giderleri

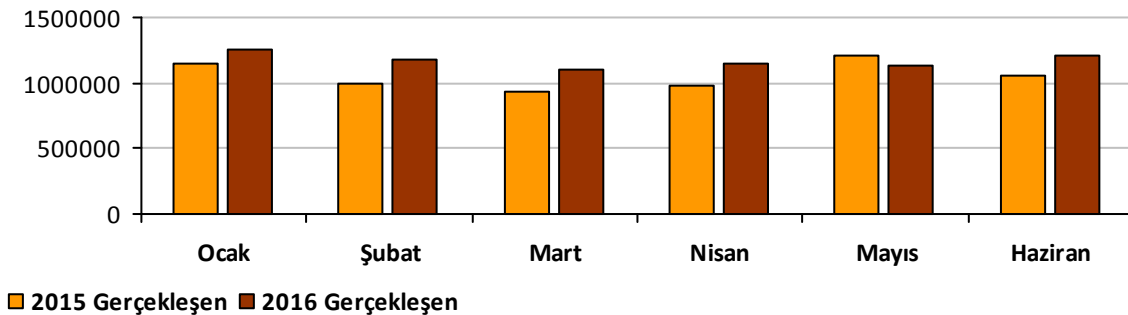
2015 yılının ilk altı ayında bütçesinin % 42'si yine 2016 yılının aynı döneminde % 46 oranında bir gerçekleşme olmuştur.

2016 yılında Sosyal Güvenlik Kurumuna Devlet Primi Giderlerindeki artış bir önceki yılın aynı dönemine göre % 12 oranında artış göstermiştir. Bu harcama kaleminin toplam gider gerçekleşmesi içindeki payı 2015 yılında %3 iken, 2016 yılında bu oran %3 olmuştur.

**Tablo 6:** 2015-2016 Yılları Ocak-Haziran Dönemi Sosyal Güvenlik Kurumuna Devlet Primi Giderleri Gerçekleşmeleri

2015-2016 YILLARI SGK DEVLET PRİM GİDERLERİ (TL)					
AYLAR	2015 YILI 6 AYLIK GERÇ.	2016 YILI 6 AYLIK GERÇ.	ARTIŞ-AZALIŞ ORANI (%)	2015 YILI GERÇ. PAYI	2016 YILI GERÇ. PAYI
OCAK	1,147,948.74	1,262,265.71	10%	18%	18%
ŞUBAT	993,881.37	1,185,080.50	19%	16%	17%
MART	928,054.37	1,108,047.07	19%	15%	16%
NİSAN	972,387.27	1,147,938.75	18%	15%	16%
MAYIS	1,202,006.45	1,129,319.77	-6%	19%	16%
HAZİRAN	1,052,225.42	1,212,308.34	15%	17%	17%
TOPLAM	6,296,503.62	7,044,960.14	12%	100%	100%

### SGK Primi Giderleri



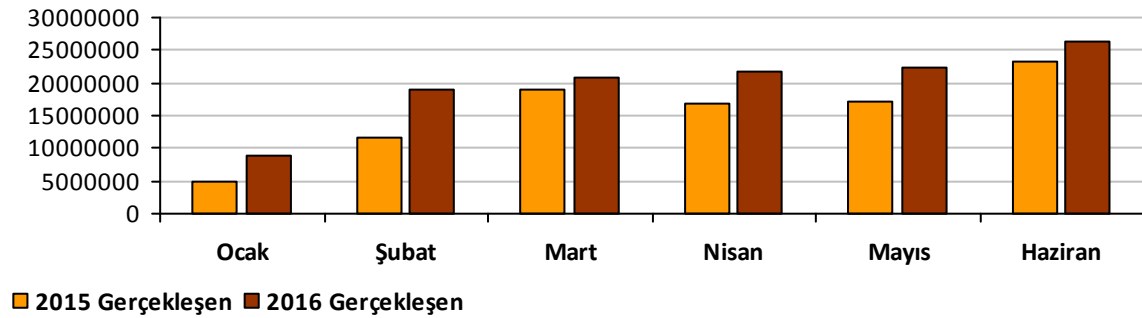
### 03-Mal ve Hizmet Alım Giderleri

2016 Yılı Ocak-Haziran Döneminde; Mal ve hizmet alım giderleri için toplam 119 milyon 324 bin 418.46 TL harcama yapılmıştır. 2015 yılının aynı dönemde 92 milyon 443 bin 711.53 TL harcama yapılmış ve 2016 yılında söz konusu giderlerdeki artış 2015 yılına göre % 29 olmuştur. Mal ve hizmet alım giderlerinin toplam gider gerçekleşmesi içindeki payı 2015 yılında % 42 iken bu oran 2016 yılında % 47 olmuştur. Mal ve hizmet alım giderlerinin 2015 yılında bütçesine göre gerçekleşme oranı % 34 iken, 2016 yılı için bu oran % 42 olmuştur.

**Tablo 7:** 2015-2016 Yılları Ocak-Haziran Dönemi Mal ve Hizmet Alım Giderleri Gerçekleşmeleri

2015-2016 YILLARI MAL VE HİZMET ALIM GİDERLERİ (TL)					
AYLAR	2015 YILI 6 AYLIK GERÇ.	2016 YILI 6 AYLIK GERÇ.	ARTIŞ-AZALIŞ ORANI (%)	2015YILI GERÇ. PAYI	2016YILI GERÇ.PAYI
OCAK	4,996,378.49	8,868,549.74	77%	5%	7%
ŞUBAT	11,576,488.07	18,902,478.84	63%	13%	16%
MART	18,860,434.52	20,966,161.98	11%	20%	18%
NİSAN	16,745,895.48	21,797,935.02	30%	18%	18%
MAYIS	17,081,016.49	22,343,583.50	30%	19%	19%
HAZİRAN	23,183,775.98	26,445,709.38	14%	25%	21%
TOPLAM	92,443,711.53	119,324,418.46	29%	100%	100%

#### Mal ve Hizmet Alım Giderleri



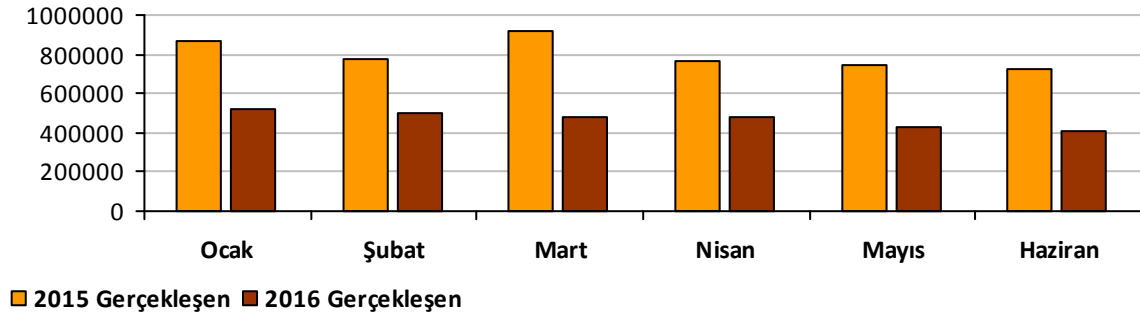
## 04. Faiz Giderleri

2016 Yılı'nın Ocak-Haziran döneminde ait 17 milyon 656 bin 191.58 TL anapara ödemesi yapılmış yine aynı dönemde 2 milyon 821 bin 400.66 TL iç borç faiz ödemesi yapılmıştır. Faiz giderlerinin toplam gider gerçekleşmesi içindeki payı 2015 yılının ilk 6 aylık döneminde % 3 olarak gerçekleşmiş iken 2016 yılının ilk 6 aylık döneminde ise % 1 olarak gerçekleşmiştir.

**Tablo 8: 2015-2016 Yılı Ocak-Haziran Dönemi Faiz Giderleri Gerçekleşmeleri**

2015-2016 YILLARI FAİZ GİDERLERİ (TL)					
AYLAR	2015 YILI 6 AYLIK GERÇ.	2016 YILI 6 AYLIK GERÇ.	ARTIŞ-AZALIŞ ORANI (%)	2015YILI GERÇ.PAY	2016YILI GERÇ.PAYI
OCAK	869,330.41	522,349.89	-66%	18%	18%
ŞUBAT	770,985.74	500,252.42	-54%	17%	17%
MART	918,685.22	477,968.30	-92%	19%	19%
NİSAN	770,051.27	478,015.97	-61%	16%	16%
MAYIS	740,622.30	432,833.82	-71%	15%	15%
HAZİRAN	719,956.94	409,980.26	-76%	15%	15%
TOPLAM	4,789.631.88	2,821.400.66	-70%	100%	100%

### Faiz Giderleri



## 05. Cari Transferler

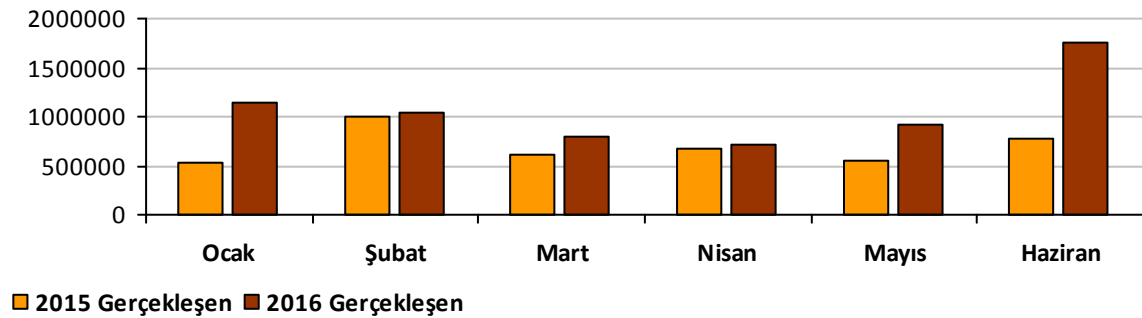
Cari Transferler 2016 yılının ilk altı ayında 6 milyon 355 bin 958.76 TL ile bütçesinin % 36 oranı gerçekleşirken, 2015 yılının aynı döneminde 4 milyon 127 bin 170.59 TL ile bu oran % 31 olmuştur. Cari transfer gerçekleşmesinin 2015 yılında ilk altı aylık toplam gerçekleşme içindeki payı % 2 oranındayken, 2016 yılının aynı döneminde bu oranda % 2 olarak gerçekleşmiştir.

Cari transferlerin gerçekleşmesinde 2015 yılına göre 2016 yılında % 54 oranında bir artış görülmektedir.

**Tablo 9: 2015-2016 Yılları Ocak-Haziran Dönemi Cari Transfer Gerçekleşmeleri**

2015-2016 YILLARI CARİ TRANSFERLER (TL)					
AYLAR	2015 YILI 6 AYLIK GERÇ.	2016 YILI 6 AYLIK GERÇ.	ARTIŞ-AZALIŞ ORANI (%)	2015 YILI GERÇ. PAYI	2016 YILI GERÇ. PAYI
OCAK	524,051.16	1.144,009.20	118%	13%	18%
ŞUBAT	991,484.92	1.039,067.74	5%	24%	17%
MART	618,369.60	786,992.62	27%	15%	12%
NİSAN	678,248.68	721,150.25	6%	16%	11%
MAYIS	542,637.32	910,790.98	68%	13%	14%
HAZİRAN	772,378.71	1.753,947.97	127%	19%	28%
TOPLAM	4,127,170.59	6,355,958.76	54%	100%	100%

### Cari Transferler



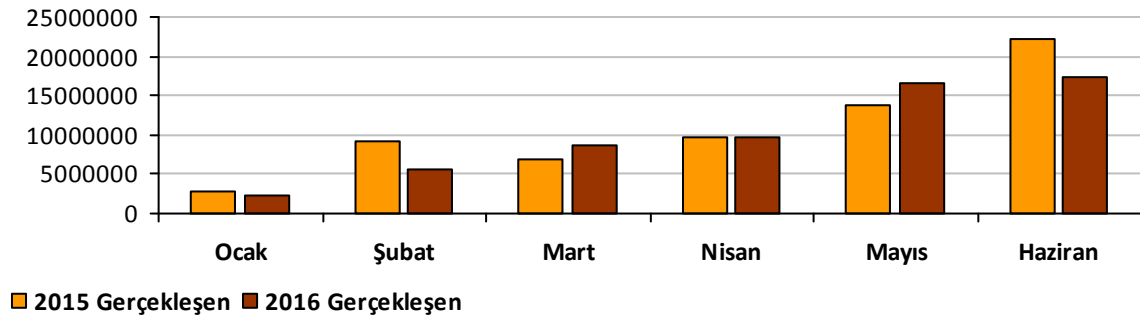
## 06. Sermaye Giderleri

2016 Yılı Ocak-Haziran döneminde sermaye giderleri için toplam 60 milyon 110 bin 284.94 TL harcama yapılmıştır. 2015 yılının aynı döneminde 64 milyon 403 bin 734.57 TL harcama yapılmış ve 2016 yılında söz konusu giderlerde 2015 yılına göre % 7 bir azalış olmuştur. Sermaye giderlerinin 2015 yılının Ocak-Haziran döneminde toplam gider gerçekleşmesi içindeki payı % 30 ve 2016 yılında ise % 23 olmuştur. Yine sermaye giderlerinin 2015 yılının ilk altı aylık bütçe gerçekleşme oranı % 29 olurken, 2016 yılında bu oran % 23 olmuştur.

**Tablo 10:** Sermaye Giderleri 2015-2016 Yılı Bütçesi ve Ocak-Haziran Dönemi Gerçekleşmeleri

2015-2016 YILLARI SERMAYE GİDERLERİ (TL)					
AYLAR	2015 YILI 6 AYLIK GERÇ.	2016 YILI 6 AYLIK GERÇ.	ARTIŞ-AZALIŞ ORANI (%)	2015 YILI GERÇ.PAYI	2016 YILI GERÇ.PAYI
OCAK	2,775,296.17	2,210,947.27	-26%	4%	4%
ŞUBAT	9,157,396.51	5,524,040.98	-66%	14%	9%
MART	6,803,242.68	8,720,775.97	28%	11%	15%
NİSAN	9,619,543.12	9,758,929.75	2%	15%	16%
MAYIS	13,869,207.30	16,579,280.06	20%	22%	27%
HAZİRAN	22,179,048.79	17,316,310.91	-28%	34%	29%
TOPLAM	64,403,734.57	60,110,284.94	-7%	100%	100%

### Sermaye Giderleri



## **07. Sermaye Transferleri**

Bađlı kuruluřlara yapılan yardımlardan oluřan Sermaye Transferleri 2015 yılının ilk altı ayında 10 milyon TL harcama yapılmıř iken. 2016 yılının ilk altı ayında 12 milyon 890 bin 673.32 TL gerekleřme olmuřtur.

## **08.Bor Verme**

Belediyemizin bor verme kaleminde 2015 yılının ilk altı ayında gerekleřme olmamıř 2016 yılının ilk 6 ayında 7 milyon TL gerekleřme olmuřtur.

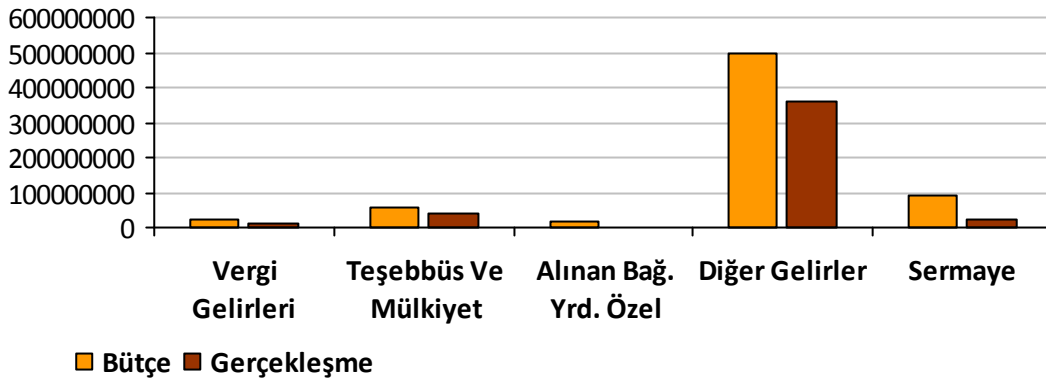
## B-BÜTÇE GELİRLERİ

2016 yılı bütçemizin Gelir kısmı; % 3 Vergi Gelirleri, % 8 Teşebbüs ve Mülkiyet Gelirleri, % 1 Alınan Bağış ve Yardımlar, % 82 Diğer Gelirler, % 5 Sermaye Gelirleri olmak üzere toplam 435 milyon 191 bin 380.75 TL olarak gerçekleşmiştir.

**Tablo 11:** 2016 Yılı Gelir Bütçesi ve Altı Aylık Gerçekleşmesi

2016 YILI GELİR BÜTÇESİ VE İLK ALTI AYLIK GERÇEKLEŞME (TL)			
KOD-AÇIKLAMA	2016 YILI BÜTÇE	GERÇEKLEŞME	GELİR GERÇ. PAYI (%)
1-VERGİ GELİRLERİ	22,054,700.00	11,872,376.20	3%
3-TEŞEBBÜS VE MÜLKİYET GELİRLERİ	56,304,954.00	39,731,402.94	8%
4-ALINAN BAĞ. VE YAR. ÖZEL.GEL.	17,552,605.00	1,681,565.95	1%
5-DİĞER GELİRLER	498,409,762.00	358,322,565.66	82%
6-SERMAYE GELİRLERİ	89,531,500.00	24,922,835.89	5%
9-RED VE İADELER(-)	207,000.00	1,339,365.89	1%
<b>TOPLAM</b>	<b>683,646,521.00</b>	<b>435,191,380.75</b>	<b>100%</b>

### Gelir Bütçe ve 6 Aylık Gerçekleşme

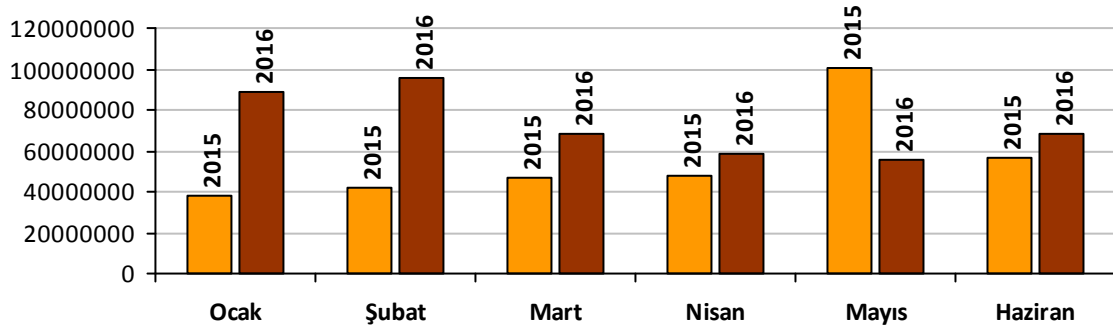


Ocak-Haziran 2015 döneminde, Şanlıurfa Büyükşehir Belediyesi bütçe gelirleri, geçen yılın aynı dönemine göre % 32 oranında artarak 436 milyon 530 bin 746.64 TL olarak gerçekleşmiş olup, bütçe hedefinin % 64'üne ulaşılmış durumdadır.

**Tablo 12:** 2015 ve 2016 Yılları Ocak-Haziran Arası Aylık Gelir Gerçekleşmeleri ve Artış- Azalış Oranları

2015-2016 YILI 6 AYLIK BÜTÇE GELİR GERÇEKLEŞMESİ (TL)			
AYLAR	2015 YILI GERÇEKLEŞME	2016 YILI GERÇEKLEŞME	ARTIŞ-AZALIŞ ORANI (%)
OCAK	37,728,680.15	89,080,313.58	136%
ŞUBAT	41,726,830.69	95,874,740.98	130%
MART	47,253,338.47	68,696,782.63	45%
NİSAN	48,220,098.60	58,769,643.38	22%
MAYIS	100,277,886.21	55,547,015.89	-80%
HAZİRAN	56,366,474.32	68,562,250.18	22%
<b>TOPLAM</b>	<b>331,573,308.44</b>	<b>436,530,746.64</b>	<b>32%</b>

**İlk 6 Aylık Gelir Bütçesi Gerçekleşmesi**



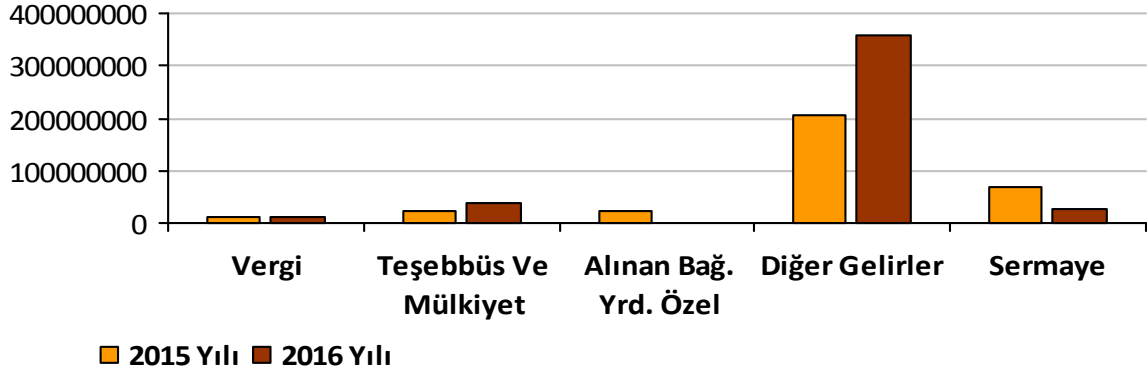
Haziran sonu itibariyle, gelir bütçe gerçekleştirmeleri içinde, Vergi Gelirlerinin payı 2015 yılında % 3 iken, 2016 yılında % 3; Teşebbüs ve Mülkiyet Gelirlerinin payı 2015 yılında % 7 iken, 2016 yılında % 8, Alınan Bağış ve Yardımların payı 2015 yılında %7 iken, 2016 yılında da % 1; Faizler, Paylar ve Cezalardan oluşan Diğer Gelirlerin payı 2015 yılında % 61 iken, 2016 yılında % 82, Sermaye Gelirlerinin payı 2015 yılında % 21 iken 2016 yılında % 5 düzeyinde olmuştur.



**Tablo 13:** 2015 ve 2016 Yılları İlk Altı Aylık Gelir Gerçekleşmeleri ve Artış-Azalış Oranları, Toplam Gerçekleşme İçindeki Payları

2015-2016 YILI GELİR BÜTÇESİ ALTI AYLIK GERÇEKLEŞME					
KOD-AÇIKLAMA	2015 YILI GERÇEKLEŞME	2016 YILI GERÇEKLEŞME	ARTIŞ-AZALIŞ ORANI	2015 YILI GERÇ. ORANI (%)	2016 YILI GERÇ. ORANI (%)
1-VERGİ GELİRLERİ	10,850,285.14	11,872,376.20	9%	3%	3%
3-TEŞEBBÜS VE MÜLKİYET GELİRLERİ	22,524,908.72	39,731,402.94	77%	7%	8%
4-ALINAN BAĞ.VE YAR.ÖZEL GEL	24,525,497.94	1,681,565.95	-1458%	7%	1%
5-DİĞER GELİRLER	206,219,309.13	358,322,565.66	74%	61%	82%
6-SERMAYE GELİRLERİ	67,453,307.51	24,922,835.89	-270%	21%	5%
9-RED VE İADELER(-)	362,364.38	1,339,365.89	369%	1%	1%
<b>TOPLAM</b>	<b>331,210,944.06</b>	<b>435,191,380.75</b>	<b>32%</b>	<b>100%</b>	<b>100%</b>

### 2015/2016 Gelir Bütçesi Gerçekleşme



## 01.Vergi Gelirleri

İlan ve Reklam Vergisi, Eğlence Vergisi, Yangın Sigorta Vergisi ve harçlardan oluşan vergi gelirleri 2015 yılı Ocak-Haziran döneminde 10 milyon 850 bin 285.14 TL olarak gerçekleşmiştir.2016 yılının Ocak-Haziran döneminde tahsil edilen vergi gelirlerinin toplamı %9 artarak 11 milyon 872 bin 376.20 TL olarak gerçekleşme olmuştur.

### **03.Teşebbüs ve Mülkiyet Gelirleri**

Teşebbüs ve Mülkiyet Gelirleri 2015 yılı Ocak-Haziran döneminde 22 milyon 524 bin 908.72 TL. Gerçekleşmiş olup, 2016 yılının Ocak-Haziran döneminde %77 artarak 39 milyon 731 bin 402.94 TL olarak gerçekleşmiştir.

### **04.Alınan Bağış ve Yardımlar**

Alınan Bağış ve Yardımlar 2015 yılı Ocak-Haziran döneminde 24 milyon 525 bin 497.94 TL. Gerçekleşmiş olup, 2016 yılının Ocak-Haziran döneminde %1458 azalarak 1 milyon 681 bin 565.95 TL olarak gerçekleşmiştir

### **05.Diğer Gelirler(Kişi ve Kurumlardan Alınan Paylar,Faizler, Ceza Gelirleri ve Çeşitli Gelirler)**

Toplam gelirler içinde en önemli kısmı paylar,faizler,ceza gelirleri ve çeşitli gelir kalemlerinden oluşan Diğer Gelirlerden 2015 yılında 206 milyon 219 bin 309.13 TL. Gerçekleşmiştir. 2016 yılında %74 artış göstererek Ocak-Haziran döneminde 358 milyon 322 bin 565.66 TL. olarak gerçekleşmiştir. 2016 yılında Toplam gelirin %82'ini oluşturmuştur.

### **06.Sermaye Gelirleri**

Taşınır ve Taşınmaz Satışlarından oluşan Sermaye Gelirleri 2015 yılının Ocak-Haziran Döneminde 67 milyon 453 bin 307.51 TL. Gerçekleşmiş, 2016 yılının aynı döneminde 24 milyon 922 bin 835.89 TL olarak %270 azalarak gerçekleşmiştir.

## C. FİNANSMAN

Büyükşehir Belediyemiz 2015 yılının ve 2016 yılının Ocak-Haziran döneminde iç ve dış borçlanma yapmamış, geçmiş yıllarda yapmış olduğu borçlanmaların 2016 yılının ilk altı aylık döneminde 17 milyon 656 bin 191.58 TL iç borçlanma geri ödemesi gerçekleştirilmiştir. Bu dönemde yapılan iç borçlanma faiz ödemesi ise 2 milyon 821 bin 400.66 TL olarak gerçekleşmiştir.

2016 yılının Ocak-Haziran döneminde iç ve dış borçlanma yapmamış, geçmiş yıllarda yapmış olduğu borçlanmaların 2016 yılının ilk altı aylık döneminde 17 milyon 656 bin 191.58 TL iç borçlanma geri ödemesi gerçekleştirilmiştir. Bu dönemde yapılan iç borçlanma faiz ödemesi ise 2 milyon 821 bin 400.66 TL olarak gerçekleşmiştir.

**Tablo 14:** 2015-2016 Yılı Anapara ve Faiz Ödemeleri Tablosu

2014-2015 YILI ANAPARA VE FAİZ ÖDEMELERİ (TL)				
AYLAR	2015 YILI		2016 YILI	
	ANAPARA ÖDEMESİ	FAİZ ÖDEMESİ	ANAPARA ÖDEMESİ	FAİZ ÖDEMESİ
OCAK	5,345,602.03	869,330.41	2,703,209.60	522,349.89
ŞUBAT	3,352,286.21	770,985.74	2,725,975.47	500,252.42
MART	4,689,459.75	918,685.22	2,748,933.91	477,968.30
NİSAN	3,012,524.50	770,051.27	3,400,407.81	478,015.97
MAYIS	3,286,592.59	740,622.30	2,795,434.89	432,833.82
HAZİRAN	2,997,266.00	719,956.94	3,282,229.90	409,980.26
TOPLAM	<b>22,683,731.08</b>	<b>4,789.631.88</b>	<b>17,656,191.58</b>	<b>2,821.400.66</b>

**Tablo 15:** 2015-2016 Yılı Finansman Tablosu

2015-2016 YILI ANAPARA VE FAİZ ÖDEMELERİ (TL)				
AYLAR	2015 YILI		2016 YILI	
	BÜTÇE	OCAK-HAZİRAN GERÇEKLEŞMESİ	BÜTÇE	OCAK-HAZİRAN GERÇEKLEŞMESİ
İÇ BORÇLANMA				
KULLANIM				
ÖDEME (-)		<b>22,683,731.08</b>		<b>17,656,191.58</b>

## II. TEMMUZ-ARALIK 2016 DÖNEMİNE İLİŞKİN BEKLENTİLER VE HEDEFLER

### A. Bütçe Giderleri

Şanlıurfa Büyükşehir Belediyesi 2016 yılı gider bütçesinde 683.646.521.00 TL olarak öngörülen ödeneklerin %90'nin yılsonuna kadar kullanılacağı tahmin edilmektedir.

Geçmiş yıllar gider bütçe gerçekleştirmeleri incelendiğinde ilk altı aylık dönemde ödeneklerin Sermaye Giderleri hariç % 40 ile % 50 arasında değişen oranlarda kullanıldığı ikinci altı aylık dönemde de kalan %80 ile % 90 arasında değişen oranlarda kullanıldığı görülmektedir.

2015 yılı sonu gider tahminlerimiz yapılırken; geçmiş yıllardaki gider gerçekleştirme eğilimleri, ilk altı aydaki gider gerçekleştirme ve gelir gerçekleştirme oranlarımız, yatırım ve hizmetlerimizin ilk altı aylık dönemdeki performansı ve sonraki altı ayda bitirilmesi veya hızlandırılması düşünülen yatırımlarımızın giderlerimiz üzerindeki olası etkisi gibi kriterler dikkate alınmıştır.

### B. Bütçe Gelirleri

2016 yılı bütçesinde 683,646,521.00 TL olarak hedeflenen Şanlıurfa Büyükşehir Belediyesi gelirlerinin yaklaşık %91 düzeyinde gerçekleştirileceği öngörülmektedir.

Toplam gelirlerimiz içinde en önemli payı oluşturan 5779 sayılı Kanun uyarınca genel bütçe vergi gelirlerinden sağladığımız gelirlere ilişkin bütçe hedefi 485 milyon TL. İken yılsonu gerçekleştirilmesinin toplam 485 milyon TL, Diğer gelir kalemlerimizin ise bütçe hedefi 198milyon 646 bin 521.00 TL. İken yılsonu gerçekleştirilmesinin 179 milyon TL. olacağı tahmin edilmektedir.

Şanlıurfa Büyükşehir Belediyesi, mali kaynaklarını doğru ve yerinde projelerle, bu kaynakları en etkin ve verimli şekilde kullanmak noktasında çaba sarf etmektedir.

Bundan önceki bölümde tablo ve grafiklerle açıklandığı üzere Belediyemizin kaynakları; ulaşım, altyapı, imar ve yapılanma, sosyal ve kültürel hizmetler, çevre düzenlemesi ve temizliği, eğitim, sağlık, spor başta olmak üzere birçok alanda halkımızın ihtiyaçları doğrultusunda kullanılmakta olup, Belediyemiz tüm gücüyle devam eden proje ve faaliyetlerin yılsonuna kadar tamamlanması ve performans programında öngörülen noktaya ulaşılabilmesi için için azami gayret göstermektedir.

Yukarıda sunduğumuz 2016 Yılı Ocak-Haziran Dönemi bütçe uygulama sonuçları genel ekonomik koşullara bağlı olarak oluşan sapmalarla birlikte beklentilerimiz doğrultusunda gerçekleşmiştir. Yılın ikinci yarısında beklentilerimiz; Performans Programında öngörülen hedeflere ulaşmak, bütçe gelir ve giderlerine ilişkin tahmini öngörümüzü tutturmak olacaktır.

Hesap verme sorumluluğu ve şeffaf yönetim anlayışının bir gereği olarak 5018 sayılı yasanın emredici hükmü uyarınca açıklamamız gereken 2016 yılının ilk 6 aylık bütçe gerçekleştirmeleri kamuoyunun bilgisine ve dikkatine arz olunur.